

CYMDEITHAS EDWARD LLWYD

Y Naturiaethwr



Cyfres 2

Rhif 9

Rhagfyr 2001



Lluniau'r Clawr

Gaeaf ar Fryniau Clwyd.

Lluniau:- Goronwy Wynne

Cymdeithas Edward Llwyd

Sefydlwyd Cymdeithas Edward Llwyd yn 1978 a hi yw Cymdeithas Genedlaethol Naturiaethwyr Cymru. Enwir y Gymdeithas ar ôl Edward Llwyd, a anwyd yn 1660 ac a alwyd yn ei gyfnod “y naturiaethwr gorau yn awr yn Ewrop”.

Cymraeg yw iaith y Gymdeithas, ac y mae dros 1,200 o aelodau led-led Cymru a thu hwnt. Prif ddibenion y Gymdeithas yw astudio byd natur, yn cynnwys planhigion, anifeiliaid a chreigiau, gan hyrwyddo ymwybyddiaeth o amgylchedd a threftadaeth naturiol Cymru ac ymgyrchu dros eu gwarchod. Mae'r Gymdeithas yn:

- trefnu cyfarfodydd awyr-agored ym mhob rhan o Gymru, i astudio ac i gerdded
- cynnal cyfarfodydd gwaith cadwriaethol
- trefnu darlithoedd a chyfarfodydd cymdeithasol
- cynnal pabell ar faes yr Eisteddfod Genedlaethol
- cyhoeddi Y Naturiaethwr ddwywaith y flwyddyn
- cyhoeddi Cylchlythyr ddwywaith y flwyddyn
- cyhoeddi llyfrau ar enwau Cymraeg creaduriaid a phlanhigion
- cynnig grantiau (£600) bob blwyddyn am waith gwreiddiol ym myd natur
- lleisio barn gyhoeddus ar faterion amgylcheddol
- trefnu pris gostyngol gyda nifer o siopau dillad ac offer awyr agored

Mae aelodaeth yn agored i bawb o bob oed sydd â diddordeb ym myd natur.

Dyma'r tâl blyneddol:

Unigolyn - £10

Teulu - £12

Myfyrwyr, pensiywr, di-waith - £6

I ymaelodi neu am ragor o fanylion cysylltwch â'r Ysgrifennydd Aelodaeth:

Iwan Roberts, 3 Rhes y Rheilffordd, Rhuthun, Sir Ddinbych LL15 4LJ.

Y Naturiaethwr

Cyfres 2

Rhif 9

Rhagfyr 2001

Golygydd: Goronwy Wynne, “Gwylfa”,
Licswm, Treffynnon, Sir Fflint CH8 8NQ.

Cymdeithas Edward Llwyd 2001 – 02

Llywydd: Dafydd Davies

Cadeirydd: Goronwy Wynne

Is-gadeirydd: Harri Williams

Trysorydd: Ifor Griffiths

Ysgrifennydd: Megan Bevan, “Y Blewyn
Glas”, Porthyrhyd, Sir Gaerfyrddin
SA32 8PR.

Ysgrifennydd Aelodaeth: Iwan Roberts,
3 Rhes y Rheilffordd, Rhuthun,
Sir Ddinbych LL15 1BT.



Y Naturiaethwr, Cyfres 2, Rhif 9, 2001.

Cyhoeddir Y Naturiaethwr gan Gymdeithas
Edward Llwyd.

Dyluniwyd gan: MicroGraphics

Argraffwyd gan: Gwasg Dwyfor

Mae hawlfraint pob erthygl yn eiddo i'r awdur.

Cynnwys

	tudalen
Gair gan y Golygydd	3
<i>Goronwy Wynne</i>	
Nabod ein Gilydd:	4
Harri Williams	
<i>Hywyn a Geraint</i>	
Cofeb Edward Llwyd	5
<i>Brynley F. Roberts</i>	
Agweddau ar Gwm Idwal	8
<i>Dewi Jones</i>	
Heddlu Gogledd Cymru	11
<i>Pete Charleston</i>	
Gilbert White	13
<i>Elfed H. Evans</i>	
Clwy'r Traed a'r Genau	16
<i>Duncan Brown</i>	
Gwyrth yn Sir Benfro	17
<i>Megan Bevan</i>	
Gwaith y Cyngor Cefn Gwlad	19
Bywyd Gwyllt ein Llynnoedd	20
<i>Cyngor Cefn Gwlad Cymru</i>	
Ymddangosiad yr Ellast	21
<i>Dewi Jones</i>	
Arian o dan yr eithin	22
<i>Duncan Brown</i>	
Llên y Llysiau	25
<i>Maldwyn Thomas</i>	
Wyddoch chi?	28
Grantiau'r Gymdeithas	28
Llun Pwy?	29
Nodiadau Natur	30
Llythyrau	34
Adolygiadau	35

Gair gan y Golygydd

Goronwy Wynne, Gwylfa, Licswm, Treffynnon,
Sir y Fflint, CH8 8NQ.

Tel.: 01352 780689

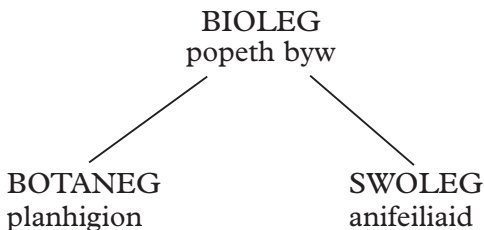


ddigwyddodd i'r planhigion? Ydi'r botanegwyr druain islaw sylw geiriadurwyr y Brifysgol? A beth am ffawd golygydd y Naturiaethwr, sy'n ystyried ei hun yn gyw o fotanegydd? A gaiff o ei erlid o'i swydd bellach o dan y ddeddf Disgrifiadau Masnachol? Rydw i'n dechrau crynu'n barod!!

Mi ges i dipyn o sioc y dydd o'r blaen. Digwydd edrych o'r newydd ar deitl y cylchgrawn yma
Y NATURIAETHWR, a meddwl tybed be oedd y diffiniad o'r gair yn y geiriadur. Dyma fynd i lygad y ffynnon a chwilio yng Ngeiriadur Prifysgol Cymru, a wyddoch chi sut mae hwnnw yn ein goleuo? *Naturiaethwr: arbenigwr mewn bioleg a swoleg.*

Ow! Ow! a minnau wedi meddwl erioed fod bioleg yn golygu astudiaeth o bopeth byw, ac mai swoleg oedd astudiaeth o anifeiliaid, - a bod y rheini hefyd yn fyw! A beth am fotaneg?

Ers talwm, rhywbeth fel hyn oedd y patrwm:



Gwn, fe wn yn iawn ei bod yn ffasiynol bellach i rannu'r byd byw yn bedwar neu bump "teyrnas" er mwyn gwneud cyfiawnder â'r ffyngoedd, bacteria, feirysau ac ati, ond beth

Yn 1955 fe gyhoeddwyd cylchgrawn newydd o dan y teitl *Nature in Wales* o dan nawdd Cymdeithas Byd Natur Gorllewin Cymru - y *West Wales Field Society*. Ehangwyd y cyrff noddi yn ystod y blynyddoedd ac yna, yn 1982 cymerwyd y cyfrifoldeb o gyhoeddi'r cylchgrawn gan yr Amgueddfa Genedlaethol yng Nghaerdydd. Yn 1988 daeth *Nature in Wales* i ben, er dirfawr siom i lawer.

Bellach y mae cylchgrawn newydd wedi ymddangos, fel ffenics o'r lludw, o dan y teitl *Natur Cymru*, wedi'i gefnogi gan chwech o gyrff statudol a gwirfoddol, gan gynnwys y Cynulliad Cenedlaethol. Eglurir mai amcan y cylchgrawn yw "sicrhau bod amrediad eang o wybodaeth ar gael am fywyd gwyllt a chynladwyedd yr amgylchedd yng Nghymru" Bydd tri rhifyn yn flynyddol, a'i bris yn £3.50 y rhifyn neu £10 y flwyddyn.

Yn wahanol i'w ragflaenydd y mae *Natur Cymru* yn ddwyieithog, ac yn y rhifyn cyntaf ceir 34 tudalen yn Saesneg a 14 tudalen yn Gymraeg. Mae Cymdeithas Edward Llwyd yn croesawu'r ymgais newydd hon i hybu'r ymwybyddiaeth o fyd natur yng Nghymru ac yn dymuno'n dda i'r cylchgrawn.



Dod i Nabod ein Gilydd

Portread o Harri Williams, is-gadeirydd Cymdeithas Edward Llwyd, gan ei feibion - **Hywyn a Geraint**



Harri Williams

Enw Llawn: Henry Williams

Ganed: Alun House, Nefyn - nifer o flynyddoedd yn ôl.

Cartref: Fforest ger Pontarddulais.

Diddordebau: Adarydda, cerdded, cynganeddu, siarad a bwyta licyris alsorts (Bassetts)

Cas bethau: Tomatos, siopa dillad, persawr - a tomatos!

Mab hynaf Annie a Hywyn Williams yw Dad - taid yn brif beiriannydd ar y môr a nain yn cadw tŷ. Pan yn ei arddgau cynnar, symudodd y teulu i Rydluos ger Aberdaron. Cafodd Dad ei addysg elfennol yn ysgol y pentref, Nefyn ac yna ymlaen i'r ysgol ramadeg ym Mhwlheli. Mynychodd y Coleg Ger y Lli - Aberystwyth, gan ddilyn cwrs gradd mewn Daearyddiaeth a Daeareg ynghyd â bod yn aelod blaenllaw o Undeb y Myfyrwyr ac yn gapten ar y tîm pêl droed.

Aeth ymlaen i Bradford i ddysgu mathemateg (y cam naturiol, wrth gwrs!). Yn ystod y cyfnod hwn, rhaid oedd iddo ddychwelyd dros Glawdd Offa i gerdded ac i fanteisio ar harddwch a phrydferthwch ei gynefin gyda'i ffrindiau.

Tra'n crwydro ac ymlwybro ar hyd a lled y wlad bu Dad yn galw i mewn i wersyll yr Urdd, Llangrannog lle cyfarfu â merch fferm o'r enw Elizabeth Griffiths, o Wynfe, ger Llangadog, 'swog' yn y gwersyll ar y pryd ond erbyn hyn, sy'n adnabyddus i bawb fel Beti Williams neu i ni wrth gwrs - Mam.

Mae'n amlwg fod Mam wedi cael effaith arno oherwydd o fewn byr amser roedd Dad 'nôl yng Nghymru yn dysgu yng Ngholeg Technegol Rhydaman ac yna ymlaen i Lanelli. Ymgartrefodd ger Pontarddulais ac ymhen ychydig ganwyd Hywyn. Dair blynedd yn ddiweddarach, daeth Geraint i'r golwg.

Wrth i ni dyfu i fyny ym Mhennant, cafodd Dad gryn ddyllanwad ar ein bywydau. Yr oedd y tŷ yn llawn o lyfrau a chylchgronau natur, mapiau ac ati a bu Dad yn ein hannog i ymddiddori mewn adar, anifeiliaid, glöynnod byw a phob dim yn ymwneud â'r awyr agored. Golygai gwyliau'r haf deithiau tramor i ymweld â rhyfeddodau cynefinoedd Ewrop. Tra'r oedd eraill yn mwynhau cwmni Mici a Donald yn Florida, roeddem ni ar drywydd *Alpine Choughs* (y frân goesgoch Alpaidd) a'i ffrindiau ym mherfeddion uchelderau'r Swisdir. Yn sicr, mae'r fagwraeth a gawsom wedi siapio'r hyn ydym a'r gyrfaedd yr ydym wedi'u dewis - Hywyn yn gweithio i Barc Cenedlaethol Eryri a Geraint i Awdurdod Datblygu Cymru.

Dros y blynyddoedd, mae Dad wedi chwarae rhan flaengar a gwirfoddol mewn nifer o sefydliadau a chymdeithasau lleol, lle y datblygwyd a chyfoethogwyd ei ddiddordeb a'r awydd i deithio. Mae ei deithiau naturiaethol wedi arwain Dad o'i gynefin - drwy gyfandir Ewrop hyd at ynysoedd pellennig Cape Verde yng



nghanol cefnfor Iwerydd. Yn ddi-os, pinACL ei deithiau tramor oedd ei ymweliad â Nepal gan ymweld â rhai o lefydd mwyaf anghysbell y byd (ar wahan i Ben Llŷn) megis Bazaar, Tang Bouche, Katmandu a siopau *duty free* y Dwyrain Canol. Mae e hyd yn oed wedi eistedd wrth droed Everest - mae dringo i begwn y cawr ar agenda'r dyfodol efallai - pwy ŵyr! Bu Dad yn boblogaidd gyda nifer o gyfarfodydd Merched y Wawr a Sefydliad y Merched led led y wlad am fisoedd yn dilyn ei ddychweliad adref - yn rhannu ei brofiadau ac yn sôn am y rhyfeddodau a welodd, h.y. prisiau rhagorol *duty free* y Dwyrain Canol.

Caiff Dad lawer o bleser o fod yn aelod o Gymdeithas Edward Llwyd. Er y milltiroedd y mae wedi'u teithio dramor erbyn hyn, sylweddolai fod cyfoeth bio-amrywiaeth cefn gwlad Cymru gystal ag unrhyw fan yn y byd. Mae profi'r hyn sydd gan ein gwlad i'w gynnig a medru gwneud hynny drwy gyfrwng y Gymraeg yn destun balchder mawr iddo. Mae'n siwr bod y brwdfrydedd yma'n amlwg i bawb sy'n ei adnabod ac yn ei gyfarfod a does neb yn fwy gwerthfawrogol o'r oll sydd ganddo i'w gynnig na ni. Diolch am bob dim, Dad!

Cofeb Edward Llwyd

Brynley F. Roberts

Canolfan Uwchefrydiau Cymreig a Cheltaidd, Aberystwyth

9 Mehefin 2001

Ym mis Mehefin eleni dadorchuddiwyd cofeb i Edward Llwyd (neu Lhwyd yn ôl sillafiad ei gyfnod) ger y Ganolfan Uwchefrydiau Cymreig a Cheltaidd, Aberystwyth (ar bwys y Llyfrgell Genedlaethol). Dadorchuddiwyd y gofeb gan Dafydd Wigley A.C. a'r prif siaradwr oedd Dr. Brinley F. Roberts. Diolchwn yn gynnes iddo am ganiatau i ni gyhoeddi ei sylwadau yn Y Naturiaethwr.

Y mae angen arwyr ar bob cymuned a chymdeithas oherwydd symbol o ddelfryd ac o syniadaeth lywodraethol cymuned yw arwr. Ef neu hi sy'n ymgorffori'r rhinweddau hynny sydd i'w hedmygu yn ein barn ni, ac wrth inni ddwyn ar gof orchest a chyflawniadau gwŷr a menywod mawr o'r gorffennol yr ydym ni yn ein hoes ninnau yn arddel yr un safonau, yr un uchelgais, yr un bydolwg. Dyna un rheswm pam y mae cofeb a chofgolofn ac arysgrif yn anghenraid ymhob cymuned, boed yn fro neu'n genedl neu'n garfan, er mwyn i'r gweld atgyfnerthu'r cofio, ac i'r atgoffa parhaus gynnal y ddelfryd. Y mae ein diolch ni oll yn ddyledus i'r Ganolfan hon am sicrhau fod gennym o'r diwedd gofeb deilwng i Edward Llwyd. Wedi ei farw yn 49 oed yn 1709 fe gafwyd cyfres nodedig o englynion coffa iddo gan John Morgan (Matchin) ond ar ôl hynny tawelwch mawr,

fwy neu lai, heb fawr ymgais i'w goffau'n deilwng. Pob clod i Gymdeithas Edward Llwyd a'i theithiau sy'n cadw'n fyw ac yn fywiol gyfanrwydd ei ddiddordebau ef.

Y mae'n siwr gennyf y byddai Edward Llwyd ei hun, neu Lhwyd fel y cyfeirir ato'n ddigon parchus gan amlaf, wedi derbyn cael ei gydnabod fel hyn, ond nid wyf yn credu y byddai wedi rhoi llawer o bwys arno. Byddai Lhwyd, fel unrhyw un ohonom ninnau, wedi teimlo gradd o falchder wrth gael ei gydnabod fel y mae yma heddiw, ond ni allaf lai na chredu na fyddai wedi gosod mwy na mwy o bwys ar yr achlysur; yn wir, teimlo yr wyf y byddai wedi dangos awydd i ddychwelyd at ei waith. Gŵr ydoedd a osodai iddo'i hun amserlen frawychus o brysur ac a lwyddai i gwblhau amrywiaeth o orchwyllion - gweinyddu, rheoli, cyflwyno, ond yn arbennig ymchwilio, efrynu ac ysgrifennu - ond a oedd,



er hynny, yn ddigon disgybledig i fwynhau amser hamdden gyda chyfeillion, Cymry Rhydychen yn neilltuol. Yr oedd yn bersonoliaeth gref, meist'r caled, yn ddrwgdybus ar adegau a chroendenau, ond er hynny oll, yn un a ddenai deyrngarwch, parch a gwir hoffter gan y rhai a'i hadweinau ac a oedd agosaf ato.

Ond pam y mae'n briodol ei goffáu yn y fangre hon gan y gymuned ysgolheigaidd yng Nghymru? Pwy ydoedd?

Cefais fy nhemtio i ateb trwy addasu brawddeg agoriadol enwog y nofel Enoc Huws: 'Mab llwyn a pherth oedd Edward Lhwyd ond nid yn Sir Fôn y ganed ef'; ac nid i rieni tlodaidd, di-nod ychwaith, ond i ddau aelod o deuluoedd bonheddig – ei fam, Bridget Pryse, o Glanfrêd, nid nepell oddi yma, un o Brysiai'd teulu pwerus Gogerddan, a'i dad Edward Lloyd, o hen deulu Llwydiaid Llanforda, Croesoswallt, teulu ar y goriwaered ar ôl colledion y Rhyfel Cartref. Nid oes cofnod o eni na bedydd Edward Lhwyd ar gael ac felly ni wyddom lle y ganed ef, ond cafodd ei fagu yn Llanforda gyda'i dad, a hynny mewn tŷ lle y bu ei dad yn cynnal arbrofion cemegol, lle'r oedd traddodiad hir o gadw gerddi, a lle'r oedd botanegydd profiadol yn arddwr. O ddyddiau'i lencyndod bu'r 'Neddy' ifanc yn crwydro meysydd a bryniau Powys yn hel esiamplau o flodau a phlanhigion, ac ar un o'i deithiau i ogledd Ceredigion i ymweld â'i fam, nododd yn ofalus nifer o'r blodau a welai. Yn ôl John Ray, y botanegydd enwog, dangosai'r rhestr o fflora Llanberis (a wnaethai Lhwyd ar adeg arall yn ei ieuencid) mai gwaith gŵr hyddysg ydoedd. Aeth i Goleg Iesu Rhydychen pan fu farw ei dad yn 1682 ond gadawodd heb gymryd gradd i fynd i gynorthwyo yn Amgueddfa Ashmole yn Rhydychen. Yn ei swydd gyntaf, yn un o is-geidwaid yr Amgueddfa honno, lluniodd gatalog o'r casgliad o gregyn nysoedd Prydain a oedd yno, ac yn nes ymlaen paratoes lawlyfr i'r casgliad o ffosilau, un o'r cynigion cyntaf i roi trefn a dosbarth ar y math yma o ddeunydd.

Ond yn ôl cyfaill arall iddo, y dyddiadurwr Thomas Hearne, haeddai sôn amdano 'for his

Study of Antiquity', ac yr oedd yn llygad ei le, oblegid cyfrifir Lhwyd yn arloeswr ym manylder ei ddisgrifiadau o safleoedd cynhanesyddol ac o henebion, ac yn y pwys a roddai ar dystiolaeth bersonol yn y maes. Y mae'r gwaith a wnaeth ar gyfer argraffiadau 1695 a 1722 o'r llyfr dylanwadol, *Britannia* William Camden, yn sicrhau fod iddo le anrhydeddus yn un o arloeswyr archaeoleg a hanes topograffeg yng Nghymru a Lloegr.

Y gweithgareddau hyn a'i harweiniodd i dreulio'r blynyddoedd o fis Mai 1697 hyd Ebrill 1701 yn teithio trwy'r holl wledydd Celtaidd, o Gymru i Uchelderoedd yr Alban, i Iwerddon, Cernyw a Llydaw, yn casglu llawysgrifau, yn copïo, yn sylwi ar arferion o bob math, ar holl agweddau byd natur, ond yn arbennig ar yr ieithoedd a siaredid a'u hanes.

Cyhoeddodd ffrwyth ei gasglu a'i sylwi, yn ramadegau, geiriaduron ac 'etymologicon', yng nghyflwr gyntaf ei *Archaeologia Britannica* yn 1707, yr ymgais drylwyr gyntaf i ddisgrifio'r berthynas rhwng yr ieithoedd Celtaidd, a chyfraniad arloesol pwysig i wyddor ieitheg gymharol. Parchodd yr ieithoedd Celtaidd ddigon i'w dysgu, a lluniodd bedwar rhagymadrodd i'w lyfr, un Saesneg, un 'i'r Cymry', un mewn Gwyddeleg ac un mewn Cernyweg. Cyhoeddodd farddoniaeth (o fath) yn y Gymraeg, Cernyweg a Llydaweg, ac yn hanes yr ymwybyddiaeth Geltaidd wirioneddol, mae tystiolaeth Lhwyd gyda'r bwysicaf.

Bu farw yn Rhydychen tua 49 mlwydd oed, yn 1709, yn uchel ei barch gan ei gyfoeswyr - ond heb ddim i nodi man ei gladdu yn eglwys S. Michael yn y ddinas honno.

Heddiw gallwn gydnabod mai sylwedydd craff, ymholgar ydoedd yn hytrach na gwyddonydd damcaniaethol: os nad oedd y dystiolaeth a gasglwyd yn awgrymu esboniad, gwell bod heb yr un, meddai ef. Symudodd gwyddoniaeth ymhell ers ei ddyddiau ef, a phlentyn ei gyfnod ydoedd. Ond er bod ei syniadau am darddiad ffosiliau'n gwbl gyfeiliornus, ac er mai wedi dyddiau Lhwyd y dyfeisiwyd y dosbarthiad botanegol a ddefnyddiwn ni, eto y mae iddo'i le yn hanes



sefydlu'r gwyddorau naturiol yn ei gyfnod ei hun.

Yr oedd 'the learned Mr Lhuyd', fel y cyfeiriodd un o'i gyfoeswyr ato, y palaeontolegydd a'r botanegydd, yr hynafiaethydd a'r efrydydd bro, yn ysgolhaig ac yn naturiaethwr rhyfeddol yn ei gyfnod ef ei hun; 'the best naturalist now in Europe', honnai Syr Hans Sloane. Heddiw safwn mewn dychryn wrth ystyried rhychwant diddordebau Lhwyd a'i ddysg; ond y rheswm am hynny yw ein bod ni wedi colli'r ymdeimlad ag undod dysg a chyfanrwydd ysgolheictod. Rhown fri ar yr arbenigwr a gosodir rheidrwydd arnom i ddysgu ein myfywyr fesul modwl, fel pebai'r darnau hyn o ddysg hawdd eu treulio yn wir yn annibynnol ar ei gilydd. Nid rhychwant diddordebau Lhwyd sy'n nodedig ond yn hytrach y safle flaenllaw a enillodd iddo'i hun ynddynt i gyd. Ond nid dyna pam y coffawn Lhwyd heddiw. Ym maes ieithyddiaeth, ac yn arbennig ieitheg gymharol a ffoneteg, yr oedd o flaen ei oes. Ceid ei gryfder yn y fethodoleg arbrofol a oedd wedi'i dysgu yn ei efrydiau ym myd natur, yn ei ddealltwriaeth o bwysigrwydd gwaith yn y maes, sylwadaeth bersonol a chofnodi gofalus, ac yn ei ymchwil am dystiolaeth rhagor na damcaniaethu. Y rhain oedd y nodweddion y daeth â hwy at ei astudiaeth o iaith ac a roes ddisgyblaeth helaethach i'w fyfyrddod blaengar a gwreiddiol. Ef a ddarganfu'r allwedd iddo ddechrau cyfundrefnu'n wyddonol gyfnewidiadau seinogol prif ieithoedd Ewrop; daeth â'r Wyddeleg i mewn i'r teulu Celtaidd a chynigiodd ddamcaniaeth y canghennau P a Q; ef a ddiffiniodd rai o briod nodweddion Hen Gymraeg a gwelodd barhad yr orgraff o'r arysgrifau i'r testunau cynharaf; ceisiodd leoli'r farddoniaeth Gymraeg gynharaf a'i defnyddio'n ffynhonnell hanes. Dyma un o arloeswyr Ewrop yng ngwyddor ieitheg.

Ond a derbyn fod Lhwyd yn deilwng i'w goffâu, pam yma, rhagor na Glanfrêd, neu Lanforda, neu Rydychen? Byddai Lhwyd wedi deall natur y Ganolfan hon gan rannu ei hamcanion. Byddai wedi bod yn gartrefol iawn yma yn y Ganolfan Uwch-efrydiau Cymreig a Cheltiaidd. Y mae, mewn ystyr gyfoes a gwirioneddol, yn ysgolhaig hollol

fodern. Dechreuodd ei yrfa ar ei ben ei hun ond trwy ei ohebiaeth a'i gysylltiadau daeth yn aelod o'r gymuned ysgolheigaidd Brydeinig ac Ewropeaidd. Ond gwnaeth ei waith mwyaf arloesol a phwysicaf yn arweinydd tîm o weithwyr ac ymchwilwyr yn ymgymryd â phrosiect yr oedd wedi'i chynllunio a'i hamseru'n fanwl. Y drasiedi oedd mai dim ond un gyfrol o'r gyfres a gynlluniwyd a ymddangosodd oherwydd ei farw annhymig, a bod y tîm o weithwyr yr oedd ef wedi'u hyfforddi wedi'i chwalu ar ôl ei farw. Oni bai am hynny, cawsem yn Rhydychen egin canolfan a fyddai wedi llywio ysgolheictod Gymraeg a Cheltaidd a dylanwadu'n enfawr ar ei hanes.

Byddai Lhwyd wedi deall natur ryngddisgyblaethol y Ganolfan. Ysgolhaig Celtaidd ydoedd, y cyntaf erioed, mae'n debyg: ysgolhaig Celtaidd yn yr ystyr mai astudio gwareiddiad a diwylliant y gwledydd Celtaidd oedd ei brif amcan llywodraethol, sef dwyn popeth – iaith, llên, hanes, archaeoleg, llên gwerin, arferion a 'hanes naturiol' – i'r un pair, er mwyn cyflwyno disgrifiad cynhwysfawr o bobl y gwledydd hyn ac o'u hanes.

Ond yn fwyaf arwyddocaol, ni cholodd Lhwyd, y *virtuoso*, y naturiaethwr, yr ysgolhaig Celtaidd, yr efrydydd rhyngddisgyblaethol, erioed mo'i ymrwymiad gwaelodol. Rhaid i Geltegwyr fodloni ar eiriau David Malcolm yn 1738:

'The name of Lhuyd deservedly ought to be held in Veneration by the sons of Ireland.... And by the Highlanders in Great Britain and the Welsh... and [by] all lovers of Celtic Learning and Name.'

Ond i ni, y mae geirau Lhwyd ei hun yn fwy dadlennol, 'I don't profess to be an Englishman but an old Briton'; nid Sais mohonof, ond hen Fritwn, yn Gymro.

Gŵr a oedd yn cael ei yrru gan y delfryd ysgolheigaidd oeddgynnal gan frwdfrydedd dros ei iaith a'i genedl ei hun. Cymro ydoedd a gyfoethogodd ddysg y gymuned ryngwladol, ac wrth wneud fe roes urddas ar ddysg ei bobl ei hun – un o arwyrl cymuned ysgolheictod sy'n teilyngu cael ei goffâu - yma yn y Ganolfan hon.



Agweddau ar Gwm Idwal: Meithrinfa Llwyd a Darwin

Dewi Jones

Pennant, Ffordd Llwyndu, Penygroes, Gwynedd LL54 6RE



Oherwydd ei bwysigrwydd arbennig fel safle o ddiddordeb gwyddonol i naturiaethwyr, sefydlwyd Cwm Idwal yn Warchodfa Natur Genedlaethol gyntaf Cymru yn 1954 dan brydles gan Yr Ymddiriedolaeth Genedlaethol i'r Cyngor

Gwarchod Natur,- Cyngor Cefn Gwlad bellach. Yn 1998 drwy gyd-weithrediad rhwng y sefydliadau uchod dechreuwyd monitro tyfiant planhigion drwy neilltuo corlannau arbennig i atal pori. Erbyn heddiw mae'r effaith i'w weld yn glir, a bellach ataliwyd pori bron yn gyfangwbl o'r Warchodfa.

Ffurio'r Cwm

Ffurfiwyd y Cwm pan doddodd yr afonydd rhew yno oddeutu 10,000 o flynyddoedd yn ôl gan gferio'r tirlun fwy neu lai i'r siâp sydd yma heddiw. Mae tystiolaeth o hyn i'w weld o edrych i fyny tuag at erchwyn y clogwyni. Gwelir pa mor finnog yw'r creigiau hynny o'u cymharu â chreigiau llyfn y gwaelodion. Y rheswm am hynny yn ôl daearegwyr yw nad oedd y rhew yn cyrraedd hyd at bennau eithaf y clogwyni, ond rhoddwyd 'polish' ar y creigiau isaf wrth i'r rhew encilio. Gwelir olion y mariannau (beddau milwyr Prydain yn ôl hen hanes!) mewn sawl lle ynghyd â sgriffiadau a chafnau ar y creigiau i ddangos treigl y rhew tra ar ei ffordd i ymuno â'r brif afon o rew a lifai drwy Nant Ffrancon, enghraifft dda o'r dyffryn siâp 'U' sydd mor nodweddiadol o ddyffryn wedi'i rhofio gan rew.

Tystiolaeth Macroffosiliau Planhigion

Yn 1966, mewn safle rhwng Tai Newyddion a Maes Caradog yn Nant Ffrancon turiwyd gyda thyllwr Pilcon cludadwy i'r gwaddod

llynnol a thynwyd allan graidd 9 medr wrth 10 cm o'r ddaear er mwyn astudio macroffosiliau planhigion o gyfnod y *Late-Devensian*. O edrych y rhestr planhigion (Burrows, 1974) a adnabyddwyd oddi wrth astudio'r hadau ceir bod y rhan fwyaf ohonynt yn parhau i dyfu yn yr ardal heddiw ond roedd ambell un fel yr Eilgorros (*Loiseleuria procumbens*), y *Trailing Azalea*, wedi encilio ac nid yw bellach i'w chael i'r de o Swydd Perth yn yr Alban. Cafwyd tystiolaeth hefyd bod y Tormaen gwyn (*Saxifraga granulata*) yn arfer tyfu yma, ond yr unig fan lle'i gwelir bellach yn yr hen sir Gaernarfon yw Dinas Dinlle. Daethpwyd o hyd i hadau o Dormeini eraill hefyd ond ni chafwyd llwyddiant ar y pryd i adnabod y rhywogaethau.



Y Tormaen Siobynnog *Saxifraga cespitosa*

Planhigion Colledig

Ond o dro i dro deuir ar draws rhai o'r planhigion colledig hyn yn ddamweiniol. Roedd pawb yn credu bod y Tormaen siobynnog (*Saxifraga cespitosa*) wedi darfod yng Nghwm Idwal nes iddo gael ei ail-ddarganfod yn ystod chwe-degau'r ganrif ddiwethaf. Penderfynwyd ei achub drwy gasglu hadau ohono a'u hanfon i Erddi Ness yng Nghilgwri i egino cyn eu hail-gyflwyno i'w cynefin. Yn hollol ddamweiniol, gwelwyd tusw o'r Tormaen crymddail (*S. rosacea*) wedi'i olchi i lawr un o nentydd Cwm Idwal yn dilyn storm, ac fe gododd y darganfyddwr (R.H.



Roberts, Bangor) hi er mwyn gwneud archwiliadau pellach, a chadarnhawyd maes o law mai'r Tormaen crymdail ydoedd. Hyd y gwyddys, welodd neb y blodyn hwn yno wedyn. Roedd cofnod o'r ddau blanhigion yma yn adroddiad y gwyddonwyr o'r macroffosiliau a ddarganfuwyd yma yn 1966. Ni welwyd Llys y neidr mynyddig (*Persicaria viviparia*) ers cyfnod Edward Llwyd nes i'r diweddar Evan Roberts, prif Warden y Warchodfa, ei hail-ddarganfod yn ystod ail hanner y ganrif ddiwethaf. Mae'r Cnwpfwsogl meinfannau (*Lycopodium annotinum*) a ddarganfuwyd gyntaf gan Edward Llwyd yn tyfu ar lethrau'r Glyder Fawr uwchlaw Llyn y Cŵn ar goll ers blynnydoedd canol y bedwaredd-ganrif-ar-bymtheg. Mae'r cnwp-fwsogl hwn yn debyg o ran ei ffurf i'r Corn-carw cyffredin (*Lycopodium clavatum*), ond bod bylchau yn nhyfiant yr un prin ac hefyd nid oes iddo'r nodwyddau hir sydd ar flaen dail y math cyffredin. Mae'n galonnog cael dweud bod rhywogaeth brin arall o'r cnwpfwsogl, sef Cnwpfwsogl y gors (*Lycopodiella inundata*) yn parhau i ffynnu yn yr ardal hon hefyd mewn mwy nag un safle. Does dim o'r Redynen gelynnog (*Polystichum lonchitis*) yn tyfu yma erbyn hyn. Roedd hon yn cael ei ystyried yn *Souvenir Eryri* ac o'r herwydd yn cael ei chasglu bron at ddifancoll gan reibwyr oes Victoria. Ei chadarnle bellach yn Eryri yw clogwyni'r Wyddfa ac un llecyn cyfagos. Rhedynen bwysig arall sydd dan warchodaeth deddf gwlad ac sy'n dal ei thir yn rhyfeddol yng nghyffiniau'r Cwm yw'r Goredynen hirgul (*Woodsia ilvensis*), ond ni welwyd Ddeugredynen fforchog (*Asplenium septentrionale*) yma ers blynnydoedd canol y bedwaredd-ganrif-ar-bymtheg.

Disgrifiad o Gwm Idwal

Mae hen draddodiad yn dweud bod y Cwm a'r llyn wedi cael yr enw er coffâd am Idwal mab Owain Gwynedd a lofruddiwyd yma. Mae chwedl yn honni na ehedodd aderyn dros y llyn byth wedyn. Mae'r llyn tua hanner milltir o hyd ac ar gyfartaledd yn rhyw 10 troedfedd o ddyfnder (36t mewn manau) ac mae'r llyn rhyw 1,223 troedfedd yn uwch na wyneb y môr. Mae'n gartref i'r Brithyll a'r Silcyn a daw'r Crêyr glas yma i hela. Mae'r llyn yn derbyn ei gyflenwad dŵr o'r nentydd sy'n

arllwys o Gwm Clyd yng nghysgod y Garn, ac o Gwm Cneifion yng ngesail y Glyder Fawr. Canolbwynt Cwm Idwal yw'r Twll Du a synclein Idwal sydd o siâp soser. Tybiodd Darwin mai fent oedd hafn Twll Du ond synclein mewn gwirionedd a thybir bod lufas Cwm Idwal yn 450 miliwn o flynyddoedd oed.



Cwm Idwal

Ymweliad Naturiaethwyr Ddoe â Chwm Idwal

Mae Cwm Idwal wedi denu sawl naturiaethwr enwog dros y canrifoedd. Y Cymro enwocaf oedd Edward Llwyd, arloeswr Cwm Idwal, a'r Sais enwocaf oedd Charles Darwin. Mae Edward Llwyd yn sôn yn ei lythyrau am y Cwm, ac ef yn bendant oedd y cyntaf i gael gwybodaeth fanwl o blanhigion Eryri gan ei fod yn ymwelydd cyson â'r ardal dros gyfnod o flynyddoedd. Fel mae pawb yn gwybod dyma gadarnle Lili'r Wyddfa (*Lloydia serotina*) y blodyn a enwyd i'w anrhydeddu, y planhigion sydd bellach yn symbol y gymdeithas hon. O ddarllen cyfrol Hugh Derfel Hughes ar hanes plwyfi Llandegai a Llanllechid, mae'n sôn am hela planhigion prin yn y Cwm gan ddoctoriaid y fro drwy ddefnyddio ffyn hir a chrymanau bychan ar eu pennau er mwyn "chwynnu'r" planhigion i lawr o'r manau nad oedd yn bosib eu cyrraedd. Doedd neb cystal â'r Victoriaid am gadw cyfrinachau. Y prif reswm am hyn oedd y casglu di-reol oedd ar blanhigion prin ar y pryd. Mae hanes am un hen feddyg-esgyrn o'r ardal hon, sef Owen Rowlands, Blaen y Nant, yn cadw'r gyfrinach am safle Lili'r Wyddfa yn y Twll Du nes oedd ar ei wely angau. Ers talwm gwelwyd trosol ar erchwyn un o glogwyni'r Glyder wedi'i gosod yno gan y tywysydd lleol William Williams o Lanberis (Wil Boots) er



mwyn angori ei raff cyn dringo lawr i gasglu rhedynau prin i'r ymwelwyr. Darganfuwyd triwal arbennig yn ddiweddar gan ddringwr ar glogwyni'r Glyder Fach. Mae'r driwal hon yn wahanol i'r driwal gyffredin a ddefnyddir gan adeiladwyr, gan ei bod yn gul ac yn fain, wedi'i gwneud yn bwrsasol ar gyfer dadwreiddio planhigion - mae'n debyg. Eraill a fu'n chwilota Cwm Idwal oedd Hugh Davies o Fôn, awdur y *Welsh Botany*. Dilynwyd ef gan John Roberts, Pen-clip ac wedyn John Edwards Griffith, Bangor, yr Athro John Lloyd Williams a Daniel Angell Jones, Harlech. Mae gan J. Lloyd Williams sawl stori ddiddorol a doniol am hela Lili'r Wyddfa. Yn ystod blynyddoedd olaf y bedwaredd ganrif ar bymtheg daeth Professor o Rydychen yma er mwyn gweld y lili'n tyfu yn ei chynffin, dyna oedd ei ddileit, a threfnwyd bod J. Lloyd Williams yn ei gyfarfod yma a'i hebrwng at y safle. Ar y cais cyntaf cyrhaeddodd y Professor yn ei *closed carriage* a'r Cymro ar gefn ei feic gan gyfarfod gerllaw'r Benglog. Holodd y dyn diarth J. Lloyd Williams ymhle oedd y blodyn yn tyfu, a phwyntiodd yntau at y creigiau uchel a oedd dan gymylau du ar y pryd. O weld y safle dan gwmwl penderfynodd y Professor ohirio'r ymweliad tan y flwyddyn ganlynol a gyrodd ei gar a cheffyl ar frys yn ôl tua Stesion Bangor. Ond fe ddaeth yn ôl y flwyddyn ganlynol yn ôl ei addewid, a'r tro hwn llwyddwyd i gyrraedd y lili. Ond fe gollodd y dyn diarth ei nerfau pan oedd o fewn ychydig lathenni i'r safle gan mor serth oedd y dibyn oddi tano, a gwrthododd agor ei lygaid i weld y blodyn. Bu'n rhaid i J. Lloyd Williams gasglu un iddo a'i roi yn ei boced. Wedi cyrraedd yn ôl roedd y 'Don' yn teimlo'n dipyn o arwr wedi cyflawni'r fath gamp ond roedd y lili'n un planhigyn na welodd yn tyfu yn ei gynefin oherwydd iddo fod yn rhy ofnus i agor ei lygaid.

Darwin a'r Ddamcaniaeth "Oes y Rhew"

Daeth Charles Darwin i Gwm Idwal yn 1831, cyn iddo fynd ar ei fordaith enwog ar y Beagle, ac wedyn yn 1842, ac; er na wnaeth y Cwm fawr o argraff arno bryd hynny, daeareg oedd ei brif ddiddordeb yn 1831. Yn ystod ei ymweliad cyntaf yr oedd daeareg yn bwnc poblogaidd drwy Ewrop ond doedd y

ddamcaniaeth "Oes y rhew" ddim wedi'i dderbyn hyd nes iddi gael ei chyflwyno i'r Ynysoedd Prydeinig gan Louis Agassiz (o'r



Maen Dyfod yng Nghwm Idwal. Tryfan yn y cefndir.

Swisdir) yn 1840. Mae'n wir bod y daearegwyr William Buckland wedi sylwi ar sgriffiadau ar greigiau yng Ngogledd Cymru yn 1824, ond ystyriodd rhain fel olion llif y Dilyw. Wedyn roedd problemau'r erratics, sef y meini dyfod. Yn dilyn cwmp y ddamcaniaeth "ddilywiol" ceisiwyd egluro rhain drwy ddweud iddynt gael eu cludo ar rewfryniau, ond bellach roedd barn a thystiolaeth carfan helaeth o ddaearegwyr blaenllaw yn tueddu i gytuno â damcaniaeth Agassiz. Erbyn 1842, blwyddyn ei daith ymchwil olaf, roedd Darwin yntau wedi derbyn y ddamcaniaeth boblogaidd drwy ddatgan na fuasai tŷ a ddiristrwyd gan dân yn adrodd ei hanes mor glir â thystiolaeth digamsyniol Cwm Idwal.

Ffynonellau

Burrows, C.J. (1974) "Plant Macrofossils from late-Devensian deposits at Nant Ffrancon, Caernarvonshire". *New Phytologist* 73, pp. 1003-1033.

Jones, Dewi (2001) "Daearegwyr yn Eryri" Y *Naturiaethwr* Cyfres 2, Rhif 8 tt. 25-29

Llwybr Natur Cwm Idwal (1977) Taflen swyddogol y Cyngor Gwarchod Natur

Roberts, R.H. Gohebiaeth bersonol

Hughes, Hugh Derfel (1866) *Hynafiaethau Llandegai a Llanllechid*, Bethesda (adargraffiad dros yr awdur gan R. Jones, yn swyddfa "Yr Ardd")

Williams, J. Lloyd Amryw ysgrifau yn y Llyfrgell Genedlaethol.



HEDDLU GOGLEDD CYMRU

Y Rhingyll Pete Charleston

Swyddog Bywyd Gwyllt ac Amgylcheddol

Ar 30 Hydref 2000 penododd Heddlu Gogledd Cymru fi i swydd amser llawn Swyddog Bywyd Gwyllt ac Amgylcheddol. Dyma'r swydd amser llawn gyntaf o'i bath yng Nghymru. Mae'r swydd yn fy secondio i weithio gyda Chyngor Cefn Gwlad Cymru, asiantaeth gwarchod cefn gwlad y Llywodraeth, ac fe'm cynorthwyir yn fy ngwaith gan 15 o swyddogion eraill dros ardal Heddlu Gogledd Cymru sy'n cyflawni'r swyddogaeth yn rhan amser. Ymunais â Heddlu Gogledd Cymru yn 1978 ac ar ôl treulio'r rhan fwyaf o'm gwasanaeth yn byw a gweithio mewn nifer o leoliadau yn Ynys Môn, teimlaf fod gennyf ddealltwriaeth glir o'r materion sy'n bwysig i gymunedau lleol.



Nid yw'r cwestiwn o ddiffinio Troseddau Bywyd Gwyllt Amgylcheddol yn un sydd wedi'i wneud drosof, ac fe'm gadawyd gyda chryn dipyn o annibyniaeth yn y maes hwn. Yn sicr mae troseddau fel potsio, erlyn moch daear a dwyn wyau yn rhai o'r meysydd traddodiadol yr ymdrinir â hwy gan Swyddogion Bywyd Gwyllt. Ond fy marn i yw fod fy swyddogaeth i yn llawer

ehangach nag ymdrin â meysydd fel gollwng sbwriel yn anghyfreithlon yn barhaus, a gadael cerbydau ar ochrau'r ffyrdd. Maes arall a fydd yn derbyn cryn sylw yw troseddau yn gysylltiedig â chynefin. Dros y blynyddoedd mae llawer o Safleoedd o Ddiddordeb Gwyddonol Arbennig ledled Cymru wedi'u difrodi. Bydd y ffaith fod y Ddeddf Cefn Gwlad a Hawliau Tramwy wedi'i chyflwyno'n ddiweddar yn golygu y gellir cymryd camau cadarnhaol yn y maes hwn. Mae'r angen i ymdrin â throseddau gwledig fel dwyn da byw a pheiriannau hefyd wrth gwrs yn bwysig iawn a byddaf yn rhoi cymorth i swyddogion fel ein Swyddog Cyswllt Gwledig sy'n arbenigo mewn materion o'r fath.

Yn ogystal â chryfhau'r Ddeddf mewn perthynas â safleoedd a warchodir, mae Deddf Cefn Gwlad a Hawliau Tramwy 2000 wrth gwrs yn cynnwys hawl mynediad i rai ardaloedd o gefn gwlad. Ni fydd yr hawl hwn yn dod i rym am rai blynyddoedd eto a hyd hynny mae'r ddeddf o ran tresmasu yn dal heb ei newid. Bydd yr angen i dirfeddianwyr dderbyn yr hawl mynediad hwn yn ogystal ag angen pobl sy'n ymarfer eu hawl i gadw at y cyfyngiadau sy'n ymwneud â mynediad, yn sicr yn her i'r dyfodol.

Fy marn i yw nad oes adroddiadau cyflawn o bell ffordd yn cael eu rhoi am Droseddau Bywyd Gwyllt ac Amgylcheddol, yn sicr o fewn Gogledd Cymru ac mae'n debyg drwy'r wlad i gyd. Mae'r rhesymau am hyn yn sicr yn gymhleth ond nid oedd o ddim cymorth yn y gorffennol fod amharoddrwydd i ymchwilio i faterion o'r fath. Ar ôl mwynhau teithio yn ystod yr wythnosau diwethaf, yn cwrdd â



chynrychiolwyr gwahanol asiantaethau, cyrff a chlybiau, mae'r farn hon wedi'i chadarnhau.

Mae erlyn troseddwy'r bywyd gwyllt a rhai amgylcheddol wrth gwrs yn rhan o'm swydd, ond, yn bwysicach, bydd y gwaith yn canolbwyntio ar gwtogi ar enghreifftiau o drosedd. Mae'n llawer gwell gan Heddlu Gogledd Cymru ym mhob maes weld llai o droseddu yn hytrach na rhagor o erlyniadau.

Cyfyngir fy ngweithgareddau i ardal Heddlu Gogledd Cymru er bod awydd i ddod ag agwedd Cymru gyfan i'r swydd. Mae Swyddogion Bywyd Gwyllt y tri heddlu arall yng Nghymru yn ymwybodol o'r swydd hon ac rwyf ar gael iddynt i wneud gwaith cydlyn.

Amcan fy swydd yw ceisio cwtogi ar droseddau Bywyd Gwyllt ac Amgylcheddol. Gellir gwneud hyn drwy sicrhau cyfranogiad gweithredol gan bawb sy'n rhannu teimladau o'r fath. Ar hyn o bryd teimlaf nad yw'r darlun llawn am y materion hyn gan Heddlu Gogledd Cymru, ac un amcan sylweddol fydd cynyddu'n helaeth ar nifer y digwyddiadau y rhoddir adroddiad amdanynt. Pan fo gwybodaeth ar gael gellir dadansoddi troseddau, gyda phroblemau yn

cael eu nodi a strategaethau yn cael eu cyflwyno i atal troseddau pellach. Pan fydd tystiolaeth ar gael gellir cosbi'r troseddwy'r.

Hoffwn grynhoi drwy ddweud hyn: er mwyn bod yn effeithiol yn fy ngwaith, mae'n rhaid i mi gael cymorth cymaint o bobl â phosibl. Tybed a fedrwn ofyn, felly, i bobl ddod i'r arfer o gyflwyno unrhyw wybodaeth ynglŷn â gweithgaredd troseddol i ni. Gellir cysylltu â'm Heddlu fy hun fel a ganlyn:

Brys - 999

Adrodd am ddigwyddiadau - 01492 552121

Y Rhingyll Pete Charleston Llinell uniongyrchol - 01248 385784

Ffacs - 01248 385505

E-bost - P.Charleston@ccw.gov.uk

Rhingyll 1232 P. Charleston.

Swyddog Bywyd Gwyllt ac Amgylcheddol Heddlu Gogledd Cymru

Beth am hysbysebu?

Mae'r Naturiaethwr yn cyrraedd oddeutu 3,000 o ddarllenwyr ddwywaith y flwyddyn.

Tudalen lawn £100

2 tudalen £50

4 tudalen £25

Cysylltwch â'r swyddog hysbysebion: Mrs. Heulwen Bott, Orchard Croft, Hill Road North, Helsby, Cheshire WA6 9AF (01928) 723351 neu â'r Golygydd.



Gilbert White,

y naturiaethwr o Selborne

Elfed H. Evans

'Agorlys', Ffordd y Berthen, Licswm, Treffynnon, Sir y Fflint, CH8 8LT.

Pan yn ceisio dysgu hanes yn Ysgol Ramadeg Biwmares cawn gryn drafferth i gofio dyddiadau. Ond ymysg yr ychydig a lwyddais i gofio mae'r flwyddyn 1776. Dyma'r flwyddyn y datganodd yr Amerig ei bod am ei rhyddhau ei hun o hualau haearnaudd yr ymerodraeth Brydeinig. I ni, yn Sir y Fflint, mae'r flwyddyn honno hefyd yn aros ar y cof oherwydd i'r achos Presbyteraidd cyntaf yn y Sir gael ei gychwyn gan John Owen, a aeth ati i godi capel y Berthen yn Licswm.



Efallai mai dyma'r unig lun o Gilbert White mewn bodolaeth

Ymddengys fod y flwyddyn honno yn gofiadwy, yn ogystal, fel blwyddyn eithriadol o greulon i fyd natur oherwydd y tywydd erchyll yn ystod y gaeaf. Dechreuodd gyda glaw trwm yn ystod wythnos gyntaf Ionawr, ac wedyn, ar y seithfed o'r mis, dechreuodd frwr eira am bythefnos gyfan nes tagu holl lonydd y wlad â lluwchfeydd hyd ben y gwrychoedd. Ac i wneud pethau'n waeth, disgynnodd y tymheredd hyd 0°F, sef 32 gradd o dan y rhewbwynt, nes peri i'r afon Tafwys yn Llundain rewi digon i bobl sglefrio arni. Parhaodd y tywydd rhewllyd drwy gydol y mis hyd y cyntaf o Chwefror.

Wrth gwrs, roedd y tywydd erchyll yn hynod o greulon tuag at y bywyd gwyllt gyda nifer fawr o adar fel y fwyalchen a'r fronfraith yn marw. Daeth ehedyddion hyd yn oed i lawr i'r pentrefi i chwilio am damaid yn y strydoedd, a'r brain yn ddigon hyf i grafu yn y tomennydd sbwriel yng nghefn y tai. Gadawodd yr ysgyfarnogod y



"The Wakes", cartref Gilbert White yn Selbourne

caeau am y gerddi i grafu i lawr at unrhyw blanhigyn oedd o dan yr eira.

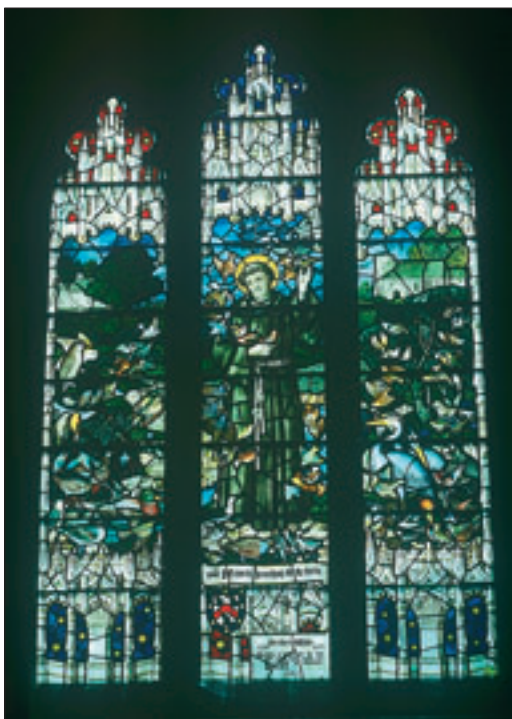
Deuthum ar draws hanes y tywydd gerwinol pan ddarllenais lyfr enwog y naturiaethwr Gilbert White, *'The Natural History and Antiquities of Selborne'*, a gyhoeddwyd gyntaf yn y flwyddyn 1767. Dywedir nad oes yr un llyfr arall ar fyd natur wedi ei ailargraffu cymaint o weithiau. Hawdd deall hynny, oherwydd mae yn llyfr safonol, hynod o ddarllenadwy a diddorol. Casgliad ydyw yn bennaf o'i lythrau, dros gyfnod o ugain mlynedd, at naturiaethwyr eraill o fri, sef yr enwog Thomas Pennant o Sir y Fflint a Daines Barrington o Loegr.

Ganwyd Gilbert White yn y flwyddyn 1720 pan oedd ei daid yn ficer yn Selborne, Hampshire. Symudodd rhieni Gilbert allan o'r pentref am ryw naw mlynedd, ond



dychwelsant a byw mewn tŷ ar fin y ffordd o'r enw 'The Wakes'

Ar ôl graddio yn Rhydychen, ordeiniwyd Gilbert White yn y flwyddyn 1747 ac fe fu'n gurad mewn sawl eglwys yn Hampshire a Wiltshire. Yn y diwedd, cafodd ddyrchafiad i fywoliaeth Abaty Moreton Pinkney, ond ni weithiodd yno ei hun er mawr siom i goleg Oriol a gynigiodd y swydd iddo yn y lle cyntaf. Yn lle gweinidogaethu yno, cyflogodd gurad yn ei le, a pharhau i weithio fel curad yn Hampshire. Drwy wneud hynny, nid oedd yn rhaid iddo



Ffenestr goffa Gilbert White yn Eglwys Selbourne.

symud allan o'i filltir sgwâr yn Selborne, ac felly, câi ddigon o amser hamdden i ddilyn ei brif ddiddordeb, sef byd natur.

Diddorol yw sylwi fod yna gryn wahaniaeth yn arddull y ddwy set o lythrau a gyhoeddwyd yn y llyfr. Mae'r rhai at Pennant yn ffurfiol ac yn adlewyrchu statws cydnabyddedig y gŵr bonheddig hwnnw fel

swolegydd. Ar y llaw arall, mae'r rhai at Barrington yn llawer mwy cartrefol.

Cyfreithiwr oedd Barrington gyda diddordeb arbennig ym myd natur. Cychwynnodd y dyddiadur '*The Naturalist's Journal*' a fu o help mawr i Gilbert White i gadw cofnodion manwl yn drefnus.

Yn ystod wythnos o wyliau ym mis Awst eleni, cefais gyfle i ymweld â hen gartref y gŵr enwog. Dywedir nad yw pentref Selborne wedi newid llawer er ei ddyddiau ef. Mae ei gartref 'The Wakes', lle bu'n byw fel hen lanc, yn dal yno ar ochr y ffordd. Mae'r pentref mewn llecyn cysgodol iawn gyda bryn serth, coediog, rhyw led cae go dda oddi wrtho, yn ei gysgodi rhag gwyntoedd gwlyb y gaeaf. Dyma'r 'Hanger'



Stydi Gilbert White wedi ei dodrefnu'n chwaethus.

y sonia Gilbert amdano yn fynych yn ei lythrau. *Maehanger* yn air eithaf cyffredin mewn sawl ardal yn Lloegr am fryn coediog tebyg i'n 'gallt' ni. Ffawydd yw'r rhan fwyaf o'r coed yno.

Dywedodd Harold Macmillan unwaith fod addysg glasurol yn galluogi rhywun i droi ei law at unrhyw waith. Yn sicr, roedd hynny'n wir am Gilbert. Gwelwyd y sylfaen glasurol yn dod i'r amlwg yn y ffordd ddisgybledig yr âi ati i astudio popeth yn ei ardal. Cymerai sylw i raddau o'r henebion a'r holl fywyd gwyllt, ond mae'n amlwg mai adar oedd ei brif ddiddordeb. Astudiodd hwy'n fanwl a chyson drwy gydol ei oes. Nodai pa bryd oedd y gwahanol adar yn



ymddangos, beth oeddent yn ei fwyta, eu dull o ehedeg a cherdded/hopian, ac wrth gwrs o fagu cywion. Yn ogystal â bod yn wyddonydd wrth reddf, roedd ganddo hefyd fantais arall, sef clust sensitif iawn a'i galluogai i adnabod yn syth ym mha



Ardal Selbourne. Treuliodd White lawer awr yn crwydro'r wlad.

gyweirnod yr oedd aderyn yn canu. Drwy wrando'n astud, medrodd ddangos fod rhai o'r teloriaid, er yn edrych yn debyg iawn i'w gilydd, yn rhywogaethau gwahanol o'r un teulu.

Ymysg yr adar, teulu'r wrenol a gafodd y sylw mwyaf ganddo. Astudiodd hwynt yn graff dros rai blynyddoedd, gan gofnodi pryd yr ymddangosai'r gwahanol wenoliaid bob blwyddyn. Dyma'r dyddiadau am y flwyddyn 1774:

- 04 Ebrill - y wrenol
- 12 Ebrill - gwennol y glennydd
- 24 Ebrill - y wrenol ddu
- 30 Ebrill - gwennol y bondo

Yr hyn a'm synnodd oedd ei fod yn galw'r wrenol gyffredin yn 'wrenol y simdde' gan mai yn y fan honno y nythai fynychaf yn ardal Selborne. Astudiodd y modd y byddai'r wrenol yn disgyn i lawr y simdde rhyw bum troedfedd cyn adeiladu ei nyth. Gwnâi Gilbert hyn drwy roi ei ben yn y grât ac edrych i fyny'r simdde. Nodai nad oeddent yn nythu yn simdde fyglyd y gegin ond yn yr un gyfochrog.

Peth arall a ddysgais ganddo oedd ei bod yn bosibl clywed sŵn pig y wrenol yn clepian, fel cau clawr wats, wrth ddal pryfyn. Er fy mod, yn blentyn, wedi edrych yn hir ar wenoliaid yn gwibio'n ddiiddiwedd drwy gwmwl o bryfed uwchben ffordd fudr, ni chlywais yr un glic erioed. A phryd hynny, medrwn glywed clician ystlum hyd yn oed yn hawdd.

Her fawr cyfnod Gilbert White oedd darganfod yn union i ble'r âi'r holl wenoliaid yn y gaeaf, ac yr oedd White yn delio â'r broblem byth a beunydd. Credai fod adar yn ymfudo rywfaent, ond ni fedrai yn ei fyw dderbyn y medrai aderyn bychan fel y wrenol hedfan gannoedd o filltiroedd i le cynhesach yn y De. Ar y llaw arall, yr oedd yn cydnabod nad oedd neb i sicrywdd wedi darganfod y gwenoliaid yn llechu mewn unrhyw dŵll nag ogof yn y cyffiniau. Er mwyn cael tystiolaeth, aeth mor bell â chloddio i dyllau nythu gwenoliaid y glannau yn ystod y gaeaf.

Mae Gilbert White yn haeddu cael ei gydnabod yn un o brif naturiaethwyr y ddeunawfed ganrif oherwydd ei astudiaeth fanwl a gwrthrychol o fyd natur ei ardal. Yr oedd yn hollol wyddonol yn y ffordd yr âi ati i astudio'r pwnc, ond nid oedd rhithyn o gadwraeth yn ei gyfansoddiad. Sylwebydd niwtral oedd heb unrhyw awydd i ymyrryd yn y drefn. Er enghraifft, pan oedd adar bach yr ardal yn llwgu a rhewi yng nghloeon y gaeaf, ni feddyliodd hyd yn oed am roddi briwsion iddynt. Ond i fod yn deg, dylid cofio mai dyn ei gyfnod ydoedd, a bu'n rhaid disgwyl am ganrif arall cyn i bobl ddechrau cael eu cyfareddu gan natur yn ei holl ogoniant.



Clwy'r Traed a'r Genau: arbrawf byw?

Duncan Brown

Cyngor Cefn Gwlad Cymru, Llys y Bont, Parc Menai, Bangor, Gwynedd, LL57 4BN.

Ar ôl haf eithriadol o boeth 1976 cynhaliodd y Cyngor Gwarchod Natur, yn eu doethineb ar y pryd, arolwg brys o effeithiau'r gwres eithriadol yn ystod y gaeaf canlynol tra bu digwyddiadau'r cyfnod yn dal yn y cof. Cafwyd adroddiad swmpus wedi'i seilio ar gyfweiliadau gyda nifer helaeth o bobl oedd yn gweithio yng nghefn gwlad ar y pryd ar hyd a lled gwledydd Prydain. Eleni cawsom sefyllfa lawn mor eithriadol â'r sefyllfa honno ar ffurf tri mis o wahardd y cyhoedd o unrhyw dir glas, a gostyngiad sylweddol yn y nifer o ddefaid a gwartheg mewn rhai ardaloedd. Ni welaf unrhyw arwydd o unrhyw gorff yn comisiynu arolwg o effeithiau posibl hyn, tebyg i hwnnw ym 1976.

Fodd bynnag gallasem o leiaf gofnodi unrhyw sylwadau sydd gennym o'r ddwy brif agwedd ar y clwyf, sef i) effeithiau absenoldeb y cyhoedd o dir fyddai fel arall yn ferw o gerddwyr, a ii) effeithiau absenoldeb pori gan dda byw (neu bwysau uwch mewn rhai mannau efallai) ar gaeau, ffriddoedd a thir mynydd. Er mwyn eglurder, dyma rai cwestiynau sydd wedi codi eisoes, a rhai sylwadau sydd wedi'u derbyn eisoes.

- Tybed a gafodd yr hutan fynydd (*S. dotterel*) fwy o lonydd, ac felly mwy o gyfle nag arfer i nythu ar y Carneddau?

- Tybed a gymerodd y dylluan wen fwy o lygod pengrwn y gwair wrth i'r borfa dewychu yn absenoldeb defaid mewn rhai mannau?
- Tybed a gafodd y dyfrgwn ar ein hafonydd fwy o lonydd nag arfer i fagu?
- Gwelodd Richard Stone adar megis corheddydd y waun yn nythu ar lwybrau'r Wyddfa yn fuan ar ôl i'r llwybrau gael eu hagor.
- Roedd blodau cnau daear yn drwch yn y caeau di-ddefaid o gwmpas Pontrug yn anterth yr argyfwng (yr awdur).
- Ar 6 Gorffennaf 2001, sylwodd y botanegydd Peter Benoit o'r Bermo fod llystyfiant halwyndir Ynys Mochras yn fwy trwchus a thal nag a welodd erioed o'r blaen.

Os oes gennych sylwadau am unrhyw beth yr ydych yn tybio sydd yn ganlyniad i'r clwyf traed a'r genau, yna, os gwelwch yn dda, danfonwch hwynt un ai at olygydd y cylchgrawn, neu at Duncan Brown, Gwelfor, Ffordd Ceunant, Waunfawr, Caernarfon, Gwynedd LL55 4SD, gan obeithio y bydd rhyw flas ar y flwyddyn eithriadol hon yn mynd ar gog a chadw.



Gwyrth yn Sir Benfro - ac achub Samson

Megan Bevan

'Y Blewyn Glas', Porthyrhyd, Caerfyrddin, SA32 8PR.

Mae pob alarch yn gwbl ddibynnol ar ei big i fwydo, yfed a thrwsio ei blu. Pan ddaeth Jonathan Jones o'r Gymdeithas Atal Creulondeb i Anifeiliaid o hyd i alarch â'i big wedi'i thorri yn ei hanner ym Mhenfro ym mis Mehefin, nid oedd yn credu y byddai modd achub bywyd yr alarch. Ond cysylltodd â Maria Evans o'r Lloches Adar Ysglyfaethus ac Elyrch, Tinker's Hill yn Amroth, Sir Benfro. Gwelodd Maria fod angen gwneud rhywbeth ar unwaith os oeddent i achub bywyd yr alarch. Roedd yn gwaedu'n ddifrifol ac yn amlwg wedi colli llawer o waed. Galwyd milfeddyg a roddodd dabledi gwrthfotig iddo a chwistrelliad difa poen am bum diwrnod ac yna rhagor o dabledi gwrthfotig.



Samson ar ôl y ddamwain.

Roedd golwg druenus ar yr alarch, a enwyd yn Samson gan Maria. Roedd yn amlwg fod rhywun wedi ymosod arno â rhywbeth miniog - darn o botel, efallai. Doedd dim modd iddo fwydo, yfed nac ymdrwsio. Roedd ei gorfant uchaf yn ddarnau. Bu Maria yn ei fwydo â phiben am ddiwrnodau ac yn ceisio cysylltu ag unrhyw

filfeddyg a fyddai'n gallu awgrymu beth i'w wneud.

Gwelodd Dick Best, un o'r milfeddygon bywyd gwyllt mwyaf blaenllaw, eitem newyddion ar y teledu am Samson a chysylltod â'r Lloches. Gwyddai ef am ddeintydd, Alan Holland, a thechnegydd deintyddol o'r enw Ed Hanniford a allai wneud rhywbeth. Galwodd hwy i'w filfeddygfa ym Mryste ac aeth Maria â Samson yno. Rhoddwyd archwiliad manwl i'r alarch a gwelwyd y byddai rhaid gwneud pig newydd iddo, rywfodd neu'i gilydd.

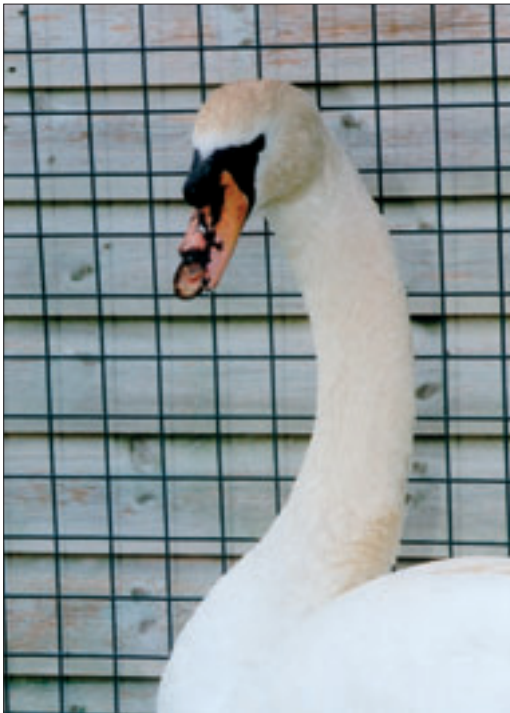


Y big blastig.

Beth am ludio pig newydd at y gorfant oedd yn weddill? Ond gan fod chwaren mwcws y tu mewn iddo a gwirgroen byw ar y tu allan, ni ellid gwneud hynny. Beth am ddrilio twll yn y gorfant a sgrwio pig newydd i'r gorfant uchaf? Roedd Maria'n amharod iawn iddynt wneud hynny oherwydd pe bai'n fethiant, byddai gan yr alarch lai o'i gorfant yn weddill nag o'r blaen. Beth yn y byd ellid ei wneud?



Ond fe ddaeth goleuni. Wrth astudio cegau dau alarch marw, dysgodd Ed Hanniford lawer am ffurf y gorfant uchaf. Penderfynwyd rhoi anaestheteg cyffredinol i Samson er mwyn cymryd pedair argraff o'i geg - y tu mewn a'r tu allan i'r gorfant uchaf a'r tu mewn a'r tu allan i'r gorfant isaf. Aethpwyd ati wedyn i lunio pig o ddau ddarn o blastig. Rhoddwyd sgriwiau bychain iawn i ddal dau hanner y big at ei gilydd heb gyffwrdd â'r gorfant o gwbl. Mewn eiliadau roedd gan Samson big newydd. Disgwyliai Maria iddo ysgwyd ei ben i geisio cael gwared ar y gwrthrych dieithr, ond ymhen awr roedd Samson yn defnyddio'r big yn hollol ddidrafferth i fwydo, yfed a thrwsio'i blu.



Samson yn ystod yr argyfwng.

Ond cafwyd un problem. Oherwydd y broses naturiol o wella, gostyngodd y chwydd a chrebachodd cefn y gorfant. Gwelwyd y byddai'n rhaid gwneud pig arall. Gwnaed hon yn y Lloches a'i ffitio ar unwaith.

A yw'r big newydd yn hollol effeithiol?

Ydyw, yn sicr, yn ôl Maria. Gall Samson godi un gronyn o rawn o'i llaw erbyn hyn, a gall roi pigiad go egr iddi weithiau.

Beth yw agwedd yr elyrch eraill yn y ganolfan at Samson a'r big newydd?

Fel alarch wyth oed, byddid yn disgwyl i Samson fod yn flaenllaw yng nghanol criw o elyrch. Ond a oedd y big newydd wedi gwneud unrhyw wahaniaeth i'w statws ymhlith y lleill? Tra'r oedd heb big, cadwai o ffordd yr elyrch eraill. Unwaith iddo gael y big yn ôl aeth i ganol y lleill. Nid yw fel petaent hwy wedi sylweddoli bod dim yn wahanol am Samson.

A'r rhagolygon ar gyfer y dyfodol i Samson? A fydd gobaith iddo ddychwelyd i'r gwyllt?

Dyna freuddwyd Maria, ond yn y byr dymor bydd rhaid iddi gadw llygad fanwl ar Samson. Yn sicr ni chaiff byth ddychwelyd i'r man y deuwyd o hyd iddo. Efallai mai'r syniad gorau fyddai ei roi ar lyn preifat er mwyn iddo gael cyfle i gryfhau a chyfarwyddo â byw yn annibynnol. Ond gan mai dyma'r tro cyntaf erioed, hyd y gwyddys, y lluniwyd pig artiffisial ar gyfer alarch, nid oes modd dweud yn union beth fydd dyfodol Samson.

Lluniau: Kevin Dunphy

Ariennir Lloches Adar Ysglyfaethus ac Elyrch Tinker's Hill yn gyfangwbl gan Maria Evans a'i gŵr a thrwy haelioni'r cyhoedd. Ni dderbynir unrhyw arian o ffynhonnell arall.



Gwaith Cyngor Cefn Gwlad Cymru

Mae Cymdeithas Edward Llwyd yn ddiolchgar i'r Cyngor Cefn Gwlad am gefnogi'r Naturiaethwr gyda nawdd sylweddol. Gofynnwyd i'r Cyngor amlinellu ei waith a'i gyfrifoldeb a dyma'i ymateb:

Mae Cyngor Cefn Gwlad Cymru yn gweithio i ofalu am fywyd gwyllt, i gynnal harddwch naturiol, ac i hybu'r cyfle i fwynhau'r wlad a dyfroedd ei glannau. Rydym yn ymdrin â materion fel:

- Bywyd gwyllt
- Tirlun
- Polisiâu amaeth-amgylcheddol
- Mynediad
- Gwarchodfeydd natur
- Materion ynglŷn â'r môr
- Cerdded a chadw'n iach
- Economi gwledig
- Ffeithiau'r Cyngor
- Rheoli 63 Gwarchodfa Natur Genedlaethol sy'n denu 2.2m o bobl bob blwyddyn
- Rheoli'r unig Warchodfa Forol -yn Skomer
- Gwario mwy na £2 filiwn ar gytundeb gyda thirfeddianwyr i ofalu am Safleoedd o Ddiddordeb Gwyddonol Arbennig
- Gweithio i wella statws y 188 o rywogaethau sy'n brin neu'n prinhaus yng Nghymru
- Gweinyddu Tir Gofal - daeth rhagor na 55,000 ha. i'r cynllun yn y flwyddyn gyntaf
- Rhannu mwy na £3 miliwn fel grantiau bob blwyddyn
- Helpu i gynnal Llwybrau Cenedlaethol Arfordir Sir Benfro a Chlawdd Offa a pharatoi Llwybr Glyndŵr fel y trydydd yng Nghymru
- Creu mapiau o dir agored lle bydd mynediad i gerddwyr.



**GARDD
FOTANEG GENEDLAETHOL
CYMRU**

Mwy na Gardd yn Unig



8 Mîlltir i'r dwyrain
o Gaerfyrddin ar y A48

E-bost: info@gardenofwales.org.uk
www.gardenofwales.org.uk

FFôn: 01558 667 148



Bywyd Gwyllt ein Llynnoedd dan Fygythiad

Cyngor Cefn Gwlad Cymru

Mae planhigion ac anifeiliaid sy'n byw yn llynnoedd Cymru o dan fygythiad mawr gan llygredd. Dyma gasgliad astudiaeth ar y cyd rhwng Cyngor Cefn Gwlad Cymru, Coleg Prifysgol Llundain a Phrifysgol Manceinion.

Cafodd planhigion a phryfed mewn 25 o llynnoedd ar hyd a lled Cymru eu hastudio rhwng 1993 a 1997. Roedd sawl llyn yn Safle o Ddiddordeb Gwyddonol Arbennig ac yn ddarpar Ardal Cadwraeth Arbennig. Dangosodd yr astudiaeth fod glaw asid a llygredd o faetholion o dir cyfagos a llefydd fel systemau carthffosiaeth, yn effeithio'n arw ar fywyd ein llynnoedd.

Wrth gymharu cannoedd o algâu microsgopig yn haenau uchaf gwaddodion mwdlyd y llynnoedd gyda rhai ar y gwaelod, roedd ecolegwyr yn gallu gweld sut roedd cemeg y llynnoedd wedi newid dros amser. Dim ond chwe llyn oedd heb newid. Roedd effaith pobl, yn deillio o lygredd maetholion neu law asid, wedi effeithio ar y gweddill. Gydag amser, bydd newidiadau yng nghemeg llynnoedd yn effeithio ar y creaduriaid sy'n byw yno.

"Er bod llawer o'r llynnoedd yn dal i gynnal amrywiaeth o blanhigion ac anifeiliaid, mae eu dyfodol yn ansicr. Awgryma'r arolwg fod problemau amgylcheddol difrifol yn wynebu llynnoedd ledled Cymru", meddai Dr. Catherine Duigan, uwch ecolegydd dŵr croyw y Cyngor. "Rydyn ni'n pryderu'n arbennig am llynnoedd sy'n cynnwys cryn dipyn o faetholion yn naturiol. Rydyn ni'n galw'r rhain yn llynnoedd 'mesotroffig'. Mae effaith llygredd maetholion a newidiadau mewn asidedd i'w gweld ddwywaith mor ddrwg arnyn nhw. Mae gwaith cadwraeth ar y gweill yn barod i

warchod y math yma o lyn fel rhan o ymateb y llywodraeth i Gytundeb Bioamrywiaeth Rio."

"Rydyn ni'n amau bod hyd at 60% o llynnoedd Cymru wedi'u gwneud yn fwy asidig; rhai ohonyn nhw i'r graddau fel na allan nhw bellach gynnal poblogaethau brodorol o frithyll. Mae'r ymchwil yma'n cryfhau'n cred ni y bydd glaw asid yn parhau'n fygythiad i llynnoedd a'u creaduriaid am flynyddoedd lawer", meddai Dr. Tim Allott, Prifysgol Manceinion.

Ond dydi'r sefyllfa ddim yn gwbl anobeithiol. Mae rhai o'r safleoedd wedi llwyddo i gadw eu planhigion a'u hanifeiliaid yn wyneb llygredd, ac mae'n bosib eu hadfer drwy eu rheoli nhw'n iawn. Er enghraifft, mae Llyn Idwal yn Eryri wedi gwrthsefyll effeithiau asideiddio, er ei fod mewn ardal lle mae yna lefelau uchel o law asid. Ac mae cyflwr Llyn Syfaddan ym Mannau Brycheiniog wedi gwella'n arw ar ôl i system garthffosiaeth gael ei hailgyfeirio.

"Mae ymchwilwyr yng Ngholeg

Prifysgol Llundain wedi bod yn monitro newidiadau amgylchedd yn Llyn Llagi ger Beddgelert ers 1988. Roedden nhw'n gwneud hyn fel rhan o Rwydwaith Monitro Dyfroedd Asidig y DU. Mae'r gwaith yma wedi dangos tystiolaeth gref o lyn yn adfer ar ôl asideiddio. Rydyn ni'n meddwl bod cysylltiad rhwng hyn â'r gostyngiadau diweddar mewn allyriadau atmosfferig yn dilyn cytundebau llygredd aer rhyngwladol", meddai Don Monteith, UCL.

Mae'r Cyngor Cefn Gwlad yn gobeithio y bydd ymrwymadau'r Llywodraeth i ostwng llygredd aer, gweithredu Cyfarwyddyd Fframwaith Dŵr yr Undeb Ewropeaidd gafodd ei gytuno'n ddiweddar yn helpu i adfer llynnoedd Cymru.



Llyn Tegid, Y Bala. Llyn enwocaf Cymru.



Ymddangosiad yr Ellast yn ei hen gynefin

Dewi Jones

'Pennant', Ffordd Llwyndu, Pen-y-groes, Gwynedd, LL54 6RE

Diwrnod o niwl trwchus oedd Sadwrn 7 Gorffennaf eleni a minnau'n dilyn yr afon: lawr o Gwm Cennog am Fwlch Llanberis wedi diwrnod digon diflas o chwilota yn y Cwmglas. Wedi cyrraedd y ffordd penderfynais gael golwg wrth odre'r clogwyni gan alw i weld a oedd y rhedynen groesryw brin *Asplenium x alternifolium* wedi ail-ymddangos yn ei hen gartref, ond nid oedd sôn amdani. Nid oedd wedi'i gweld yno ers 80au'r ganrif ddiwethaf. Fodd bynnag, wrth ddychwelyd o'r safle deuais ar draws ysgallen a oedd yn debyg



Yr Ellast *Carlina vulgaris*

iawn i'r Ellast (*Carlina vulgaris*) a synnais weld oddeutu 12 planhigyn, sydd fel arfer ddim ond i'w cael ar diroedd calchog ac ymysg twyni glannau môr, yn tyfu yma ar ucheldir Eryri. Erbyn yr 22ain o'r mis roedd wedi blodeuo'n llawn, a'r dail wedi gwywo, ac o weld hyn roeddwn yn hollol fodlon mai'r Ellast oedd y planhigyn.

Ysgallen eilflwydd fer o liw melyn golau yw'r Ellast, *Carlina thistle* yn Saesneg a gelwir hi hefyd yn Ysgallen Siarl, Ellast cyffredin, Ellast y bryniau ac Ysgallen ddrainwen.

Mae Hugh Davies yn ei Welsh Botany (1813) yn cofnodi'r planhigyn, a hefyd J.E. Griffith yn ei *Flora of Anglesey & Carnarvonshire* (1894/5) wedi'i gweld ger Penmon a Bwrdd Arthur, Mion ac ar y tir mawr yn Nantporth, Bangor, Pen y Gogarth, Twyni Abersoch a Morfa Bychan, ond nid ar dir mynyddig.

Roeddwn yn cofio gweld cofnodion gan yr hen fotanegwyr eu bod wedi dod ar draws yr Ellast ym Mwlch Llanberis a dywed Norman Woodhead yn ei *The Alpine Plants of the Snowdon Range* (1933) ei bod i'w chael mewn pantiau gwelltog. Ond cofnod J. Lloyd Williams yn ei nodiadau o'r 27 Gorffennaf 1889 yw'r mwyaf cadarnhaol:

Had intended going up Snowdon but it was raining and misty so we went down the Pass to Llanberis.

Carlina thistle plentiful in the Pass. Don't remember having noticed it in the mtns before.

Gallaf innau gytuno na welais yr Ellast yn unman yn y mynyddoedd o'r blaen.



Arian o dan yr eithin ...

Duncan Brown

'Gwelfor' Ffordd Ceunant, Waunfawr, Caernarfon, LL55 4SD

Mae'r hen ymadrodd "Aur dan y rhedyn, arian dan yr eithin a newyn (neu lwgfa) dan y grug" yn enghraifft o ganfyddiad pobl o werth eu cynefin wedi'i ymgorffori mewn llên gwerin. Diau fod llawer o enghreifftiau eraill, boed ymadroddion, enwau lleoedd, a llenyddiaeth sy'n codi cwr y llen ar hanes pobl yn ystod yr ychydig ganrifoedd a aeth heibio, pobl a oedd i wahanol raddau yn anlythrennog ac fel arfer yn annalluog felly i drosglwyddo eu hanes yn uniongyrchol i'r cenedlaethau a'u dilynodd.

Fe'm hysgogwyd gan ysgrif Elinor Gwynn ar yr eithin Ffrengig *Ulex europaeus* (Gwynn 2001) i ymholi ymhellach i bosibiliadau enwau lleoedd fel modd i esbonio hanes ein llysiâu yn gyffredinol, ac eithin yn benodol. Trwy hap a damwain deuthum o hyd i bapur gan Roberts (1966) yn rhestru enwau caeau o gofrestr y Degwm yn Llangwnadl, Penrhyn Llŷn yn y flwyddyn 1839. Mae neges sylfaenol yr ymadrodd am y rhedyn, yr eithin a'r grug yn ystrydeb mae'n debyg, ond tybed a ydi enwau parseli o dir, fel y'i cofnodwyd yn yr achos hwn, yn cadarnhau'r un canfyddiad? Nid gofyn wyf, er enghraifft, "a yw'r tir lle tyfir cnwd o wenith o well ansawdd na'r tir lle tyf yr eithin neu'r grug?" Siawns na fyddai hynny'n amlwg i unrhyw wladwr. Gofyn wyf a yw'r *enwau* arnynt yn adlewyrchu hynny. Hynny yw, a oes gwerth hanesyddol ac ecolegol i enwau o'r fath gan gofio fod posib i ddarnau o dir gael eu henwi am fyrdd o wahanol resymau mewn cyfnodau aneglur ac amrywiol iawn?

Ceir 91 o enwau parseli o dir yn rhestr degwm Llangwnadl. Didolais 68 a oedd yn cyfeirio at *fath* o dir. Anwybyddais y rhai a oedd yn cyfeirio at, er enghraifft, leoliad

mewn perthynas â'r tŷ, ffurf y parcel, ei berchnogaeth a.y.b. Anwybyddais hefyd rai lled berthnasol i'r pwnc o dan sylw, efallai i'w trin eto, er enghraifft, "Cae Cra" (sef cae efo'r craff gwyllt yn tyfu arno). Cefais 13 o'r 68 yn cyfeirio at eithin. Ni chafwyd yr un yn cyfeirio at na rhedyn na grug. Fodd bynnag, gellir tybio bod enwau a ddisgrifiwyd fel "rhos" yn Llangwnadl yn cynnwys tir grugog pan y'u henwyd. Gellid tybio hefyd bod unrhyw dir yn yr ardal honno "gydag aur odditano" wedi'i hen glirio o redyn ac wedi'i blannu â chnydau o wahanol fathau. Dyma fwrw ati felly i gymharu gwerth trethol tiroedd a enwyd ar ôl cnydau, eithin a rhostir yn y gobaith o weld yr hen ymadrodd yn cael ei gadarnhau.

Roedd ysgrif Roberts yn cynnwys gwybodaeth ganlynol: a) enw'r fferm neu'r daliad, b) enw'r parcel o dir, c) maint y parcel (mewn aceri, roods a perches), ch) gwerth y parcel mewn £.s.c. a d) i bwy y talwyd y dreth (yr *impropriator* ynteu'r curad parhaol neu perpetual curate). Trawsffurfiais faint y parseli a oedd o ddiddordeb yn aceri, cyfunais y taliadau o dan ch) i wneud un taliad cyfunol, trawsffurfiais bob taliad yn (hen) geiniogau a chysonais bob taliad i'r hyn a fyddai am un acer.

Gwelir canlyniadau'r dadansoddiad yn Ffig. 1. Dangosir yno werth cyfartalog pob categori o enw wedi'u cyfuno ar sawl lefel fel yr ymddangosai'n briodol. Dangosir hefyd y nifer o enghreifftiau ym mhob categori o enw. Yn achos y cyfartaledd, dylid pwysleisio nad y cymedr (*mean*) a ddefnyddiwyd oherwydd mewn ambell categori cafwyd dylanwad gwyrdröedig ychydig o werthoedd eithriadol uchel (e.e.



“eithin”, gweler isod). Defnyddiwyd felly y canolrif (*median*) a dderbynnir yn gyffredinol i drafod data afreolaidd o'r fath.

Cnydau

Gwelir mai parseli wedi'u henwi ar ôl cnwd o ryw fath sydd â'r gwerth mwyaf o'i gymharu â gwerth y ddau brif categori arall o dir o dan sylw. Gwelir hefyd bod parseli wedi'u henwi ar ôl cynydau gwreiddiog a chnydau grawn fwy neu lai yn gyferth ond fod y ddau barsel “tatws” yn sylweddol is na phob categori arall o gnwd. Difyr yw nodi amlder “cloron” (sef goddfau, *tubers*) ymhlith enwau'r cofnod degwm yn Llangwnadl. Da fyddai gwybod beth oedd union ystyr ac arwyddocâd y math hwn o gnwd yn yr ardal honno ar y pryd.

Eithin

Cafwyd achosion o “cae eithin” (8); “llain eithin” (3) a “rhos eithin” (3). Yn y trydydd achos cyfrifwyd yr enwau ddwywaith, fel enw am le eithinog ac fel lle grugog. Ni wahaniaethais rhwng y pedwar achos ar ddeg o eithin er bod dau ohonynt

yn denu treth llawer uwch na'r gweddill am resymau nad oedd yn amlwg i mi.

Rhos

Gwerth isel iawn a roddwyd i'r parseli a enwyd wrth yr enw rhos Rhos (12), Rhos Eithin (3), Rhos Bach (1), Rhos Fawr (1), Rhos y Nant (1), Rhos Ucha (1), Rhos Hir (1), Rhos Derfyn (1) a Cae Rhos (6). Cafodd pob un “Cae Rhos” ei drethu yn sylweddol uwch na'r rhelyw, sy'n yn awgrymu i mi fod y categori yna yn dir wedi'i adennill o rosdir, neu'n gyfeiriad at dir sydd wrth ymyl rhostir ond heb fod yn hynny fel y cyfryw.

Ffigur 1

Cymhariaeth o werth trethol gwahanol barseli o dir wedi'u categorio yn ôl y defnydd a wneid ohonynt fel yr awgrymir gan eu henwau yng nghofrestr Degwm Llangwnadl 1839.

"aur"	cnwd (27) ¹	29.4	grawn (14)	28.6	ceirch (3)	24.2	
			gwreiddiau (13)	34.0	gwenith (8)	27.8	
					haidd (3)	31.7	
					cloron (9)	34.4	
					tatws (2)	2.8	
					rwdins (2)	33.3	
"arian"	eithin (14)	6.3					6.3
"newyn"	pob "rhos" (27)	3.9	rhos heb				
			"cae" (21)				3.8
			"cae rhos" (6)				30.5

(¹ y rhifau mewn cromfachau yn dynodi'r nifer o enwau yn y sampl)

Ffig. 1



Casgliadau a thrafodaeth

1. Mae gwerth cymharol tri categori o barsel a gofnodwyd yng nghofrestr Degwm Llangwnadl yn 1839 yn unol â'r hyn a ddisgwylid o ystyr yr enwau ac o fyrdwn yr hen ymadrodd.

2. Mae gwerth tiroedd a enwyd ar ôl eithin yn ymddangos yn isel iawn o ystyried cymaint o barseli a enwyd ar ei ôl.

3. Dim ond megis crafu'r wyneb megis mae'r dadansoddiad hwn. Mae llawer o ffynonellau eraill o enwau lleoedd y gellid eu defnyddio yn yr un modd fel ffenestr ar y gorffennol. Ymysg y ffynonellau hyn mae gazetteer yr Arolwg Ordnans a chatalog cynhwysfawr enwau lleoedd Melville Richards. Bydd yr ail o'r rhain yn ddefnyddiol iawn i'r perwyl presennol ar ôl i'r gwaith o'u digideiddio gael ei orffen.



Cae o eithin. Llanrug, Gwynedd. Mai 1996.

Am y tro, gyda chymorth caredig Ann Daniels o archifdy Prifysgol Bangor, casglwyd sampl gweddol gynrychioladol o enwau "eithin" o holl ffynonellau dogfennol Cymreig a ddaeth i sylw Melville Richards. Mae'r rhain yn cynnwys 97 o enwau'n cyfeirio at amrywiadau ar "eithin", 52 at redyn a 50 at rug (Ann Daniels in. litt.). Yn y rhestr honno, mae eithin ac eithinog yn ymddangos gyda moel, cefn, dryll, maes, erw, cae, tyddyn, braich, gorsedd, llethr ac ynys. Cofnodir un enw di-leoliad diddorol, sef Y Berllan Rugog Eithinog!

Ceir hefyd ymdriniaethau diddorol o elfennau arbennig o enwau. Yn Richards (1972) caiff enwau lleoedd Cymru sydd yn

cynnwys yr elfen dryll (hynny yw "darn o dir", *quillet*) eu mapio, a nifer fawr ohonynt eu rhestru fel enghreifftiau o'r rhai sydd yn dangos *the distribution of the word in the special sense of a quillet of land. It is rarely found on maps because of its smallness, and where it does occur it is usually an example of a farm or holding which has taken its name from a particular dryll.* Dengys y map mai patrwm gogleddol bron yn llwyr yw'r "drylliau". Dywed Richards fod y gair yn ymddangos gydag elfennau ansoddeiriol megis rhai sydd yn dangos lleoliad, perchnogaeth, galwedigaeth, ffurf, lliw, natur, gwerth neu wrth enwau anifeiliaid, cnydau a llysiau. O blith y rhai a enwyd ar ôl llysiau ceir banadl, aethnen, afallen, eithin, helyg, bedwen, crafolen, poplys, onnen ac ysgawllwyn. Rhydd Richards 12 enghraifft o enwau dryll gyda'r epithed eithin neu eithinog, pob un o ffynonellau o'r gogledd (Ynys Môn, arfordir Clwyd a Dyffryn Conwy). Cofnodwyd 8 ohonynt yn y 16ed ganrif gyda'r gweddill yn ymddangos yn y ganrif flaenorol neu olynol.

4. Wrth geisio dehongli'r data hyn, cododd sawl cwestiwn yn fy meddwl na allaf mo'u hateb, megis a) pa mor bell yn ôl cyn y cofnodion y cafodd y parseli o dir ei henwi? b) a oedd "Cae Haidd" er enghraifft bob amser yn "gae haidd" waeth beth oedd y defnydd a wnaed ohono? ac c) a oes awgrym y tu ôl i bendantwydd yr enwau nad oedd arferiad o gylchdroi cnydau o un flwyddyn i'r llall?

Ffynonellau

Gwynn, E. (2001) Llên y Llysiau - y diweddaraf (sydd yn cynnwys casgliad o sylwadau ar gysylltiadau diwylliannol yr eithin) Y Naturiaethwr (2), Rhif 8

Richards, M. (1972) yn INDO-CELTICA Gedachtnisschrift für Alf Sommerfelt, Cymdeithas Ieithoedd Ewropeaidd.

Roberts, W.O. (1966) Tithe Schedule for the Parish of Llangwnadl Trafodion Cymdeithas Hanes Sir Gaernarfon, Cyfrol 27.



Llên y Llaysiau

Y prosiect sy'n cloddio am yr aur o dan y rhedyn

Maldwyn Thomas

'Cefn Bere', Cae Deintyr, Dolgellau, Gwynedd, LL40 2YS

Mae Cymdeithas Edward Llwyd yn casglu gwybodaeth am blanhigion a'u perthynas â phobl. Yn y rhifyn diwethaf cawsom hanes yr eithin gan Elinor Gwynn. Y tro yma, mae **Maldwyn Thomas** yn trafod y grug.

Grug

Enw safonol Cymraeg

Mae tri math o rug yn tyfu'n wyllt yng Nghymru, sef
grug yr ysgub (*Calluna vulgaris*)
grug y mêl (*Erica cinerea*)
grug croesddail (*Erica tetralix*)

Enwau Cymraeg eraill

Grug yr ysgub - amriwraeth blewog, eiddiar, grug cyffredin, grug y mêl, grug y mynydd, grug mawr, ling, myncog
Grug y mêl - clychau'r grug, grug cochlas, grug lledlwyd, grug llwydlas
Grug croesddail - grug deilgoes, grug croesddeiliog, grug y gors

Cyflwyniad

Dyma'r llwyni isel sy'n carpedu tir tenau, sur ein bryniau a'n mynyddoedd ac yn eu lliwio'n borffor a phinc at ddiwedd haf.

Disgrifiad

Grug yr ysgub - dail fel cen mân a'r blodau porffor golau yn ysbigog ar flaen y goes. Y calycs yw'r darn addurniadol o'r blodyn, nid y corola fel gweddill y teulu.

Grug y mêl - corola siâp cloch, lliw porffor llachar mewn clystyrau ar hyd rhan uchaf y goes

Grug croesddail - corola pinc golau, mewn clwstwr ar flaen brigau llwyn llwydaidd ei ddail, yn tyfu'r rhan amlaf mewn llefydd gwlypach na'r ddau arall.

Tarddiad yr enwau

O air Celtaeg *uergh* oedd yn golygu nyddu, troi, hwyrach ar sail y defnydd o'r planhigion i doi ac i wneud rhaffau. Mae Calluna yn dod o'r Groeg *kalluno*, i lanhau, cyfeiriad at ei ddefnydd mewn ysgubellau o bosibl.

Enwau lleoedd

Rhaid gochel rhag cymysgu'r enw grug efo crug sef boncyn fel yn Brynucrug, neu twmpath fel yn Eisingrug (Meirion)
Llanrug - Llanfihangel yn Rug
Grugor or =nifer fel yn ysgubor
Rhoslannerchrugog
Mynydd y Grug, enw Dyffryn Nantlle ar Mynydd Mawr.
Rhigos, Meirion
Ystâd y Rug, ger Corwen
Allt Rugog, ym Mhenllyn
Cefnugrugos, Ceredigion

Llên Gwerin

Un o hoff ddyletswyddau plant yn y gwanwyn cynnar oedd helpu llosgi mynydd, er mwyn cael tyfiant newydd ar hen rug - mynd i weithio, hynny yw, goddeithio o goddaith am goelcerth.

Llenyddiaeth

Y Beibl, Jeremeia 27.6 efe a fydd fel grug yn diffaethwch.
Hen ddywediad: Aur dan y rhedyn, arian dan yr eithin, newyn dan y grug.

Te yn y Grug.

Kate Roberts

Cynnal goreugwas grugwellt.

Rhys Goch Eryri



I'r teg nos rhoir tŷ grisial - i fagu
Pendefigaeth feddal
I'r grug dewr, y graig a dâl
Noeth weriniaeth yr anial.

Pedrog

Grug y mynydd yn eu blodau
Edrych arnynt hiraeth ddug,
Am gael aros ar y bryniau,
Yn yr awel efo'r grug.

Ceiriog

..... ond mae 'nghalon ar y mynydd
Efo'r grug a'r adar mân.

Ceiriog

.....Ond cefais gan yr hon a'm dug
Fy ngeni'n frawd i flodau'r grug.

R. Williams Parry

Rwy'n caru pob erw o hen Gymru wen
Ei chreigiau a'i rhosydd di-raen.
Pob mynydd a choron o rug ar ei ben
Pob cilfach a cheunant a gwaun.

Crwys

Clychau'r Grug

Tlws eu tw' liaws tawel - gemau teg
Gwmwd haul ac awel,
Crog glychau'r creigle uchel,
Fflur y main, ffiolau'r mêl.

Eifion Wyn

Gwridog gymydog rhedyn - o deg raen
Ydyw'r grug flodeuyn;
Cyfoethog gunnog gwenyn
A mail i ddal miel i ddyn.

Ioan Brothen

Ar sedd iach rhosydd uchel - y mae'r grug
Dymor gwres ac oerfel;
Tw, a'u gwawr fel teg gwrel
Llwyni teg - gwinllan y mêl.

Ioan Brothen

There must be the mountain
receiving its degree in purple and ermine.

R.S. Thomas

Defnydd

Roedd grug yn cael ei hel ar gyfer amrywiol ddefnydd, a gruga yn enw ar hyn. Gwnâi wely cyfforddus i ddyn ac anifail, a defnydd i wneud ysgubellau, basgedi, rhaffau ac i doi tai, hefyd mewn gwaith plethwaith a dwb (*wattle & daub*) mewn tai ffrâm bren. Câi ei ddefnyddio i lifo defnydd yn lliw oren, yn y broses o wneud lledr, ac i fragu cwrw. Arferid y gair grugen yn Sir Ddinbych am gangen o rug a ddefnyddid fel tanwydd. Roedd hefyd yn gysgod a bywd i ddefaid a grugieir. Mae Mabey'n cofnodi fod grug yn



Grug yr Ysgyb a Grug y Mêl yn blodeuo efo'r Eithin Mân; golygfa nodweddiadol o fryniau'r gorllewin.

cael ei ddefnyddio yng Nghlwyd i amddiffyn brics rhag niwed ar y siwrne dram o Fwcle i Gei Conna. Gwellt oedd y defnydd arferol i hyn, ond gwaharddwyd ei ddefnydd mewn allforion i'r Iwerddon yn ystod clwy'r traed a'r genau ym mhumdegau a chwedegau'r ganrif ddiwethaf. Dywedir i dipyn o farchnad ddatblygu mewn grug oedd yn cael ei hel ar y bryniau o gwmpas Bwcle a'i dwmpathu yn yr iardiau brics.

Mae'r arferiad o fynd â chychod gwenyn i'r mynydd yn parhau o hyd, i fanteisio ar fêl tywyll y grug. Gwneid diod arbennig iawn o'r mêl ers talwm sef medd, hefyd meddyglyn (metheglin), yn ôl Geiriadur Chambers, gwirod y meddyg. Cynhyrclid cwrw o rug yn gynnar iawn yn hanes dynoliaeth, ac yn ddiweddar iawn mae Albanwr wedi defnyddio hen rysait Aeleg fel sail i gwrw modern llwyddiannus, gan greu gwaith yn lleol i lawer yn cynaeafu blodau a blaen-dyfiant grug.



O *Diwydiannau Coll*, Bob Owen, Croesor (1943): “Diwydiant i ferched oedd cynnull grug i’w werthu. Gynt gellid gweld dwsin neu fwy o wragedd a phlant gyda merlyn bob un, a dau swp o rug o boptu iddo, yn crogi wrth gorn y stradur a fyddai ar ei gefn, a rhwng y ddaau swp grug y byddai swpun bychan o fawn, a’r cyfan wedi’i rhwymo â rheffynnau o bilion pabwyr wedi’u gwneud yn dda.”

Byddai marchnad iddynt a cheir enwau fel “Turf Square” yn yr hen drefydd. Wele bennill yn cyfeirio at y gruga:

“Y gwŷr yn gweithio trwy y dydd,
A gruga bydd y gwragedd,
Ni chânt druain unrhyw dro
Ddim ond o dynno’u dannedd.”

Gutyn Peris

Cyfieithiad o Clwt y Tywyrch yw Turf Square (Pendeits heddiw yng Nghaernarfon?). Y sôn lleol yw mai o gytir ger Tan y Coed, Llanrug y deuai’r mawn.

Mae Ioan Mai yn *O Ben Llŷn i Botany Bay* yn sôn am hel grug mewn traethawd yn eisteddfod leol Trefor, Llŷn am fywyd caled y trigolion pan oedd hawliau torri mawn a grug yn cael eu cyfyngu amser cau tir comin tua chwarter cyntaf y 19eg gnrif.

..... “gwragedd y fro ... yn codi gyda’r wawr a gadael eu plant yn y tŷ. Yna troi am yr Eifl i dynnu baich o rug, a mynd â fo ar eu cefnau i Bwllheli, a hynny heb damaid o frecwast” (pellter o saith milltir, un ffordd). “Gwerthu’r grug i’w roi dan boptai y dref am bedair ceiniog, a defnyddio’r arian i gael bwyd i’r plant Gyda’r nos mynd drachefn i’r mynydd i baratoi baich at fore trannoeth.”

Gerddi

Mae defnydd helaeth o rug mewn gerddi, efo gwahanol rywogaethau wedi’u croesi a’u dewis. Pan fo grug yr ysgub yn tyfu ar sbwriel mwyngloddio mae lliw’r dail yn aml yn newid i felyn, oren a choch, a llawer o’r rhain wedi’u hamlhau o doriadau ac yn effeithiol iawn, yn enwedig yn y gaeaf. Mae tymor lliw blodau grug mor hir fel ei bod yn

bosibl cael lliw yn yr ardd bron gydol y flwyddyn, trwy ddefnyddio gwahanol fathau o rug y gaeaf (*Erica carnea*) o’r Cyfandir i lenwi’r bwllch rhwng diwedd a chychwyn tymor blodeu’r grug brodorol.

Symbolaeth

Mae’n debyg mai yn Ucheldir yr Alban y cychwynnodd y gred fod grug gwyn yn lwcus, cred gyffredinol erbyn hyn gan i’r Frenhines Fictoria ei boblogeiddio. Defnyddid y tri math o rug brodorol fel bathodynau claniau’r Alban, grug yr ysgub McDonnell, grug y mêl McAlister a grug croesddail McDonald, Mae hen bren grug yr ysgub yn galed iawn ac fe’i defnyddid i wneud carnau dagr seremonïol (*dirk*) Yr Alban.

Teithi tramor

Defnydd traddodiadol y pennau catiau (*briar pipes*) gorau yw boncyff cordeddog y grugwydden (*Erica arborea*) sy’n rhan o *maquis* Ffrainc. Y gair Ffrengig am *heath* ydyw *bruyere* o’r Lladin *brucus* a’r gred yw mai dyma darddiad yr enw Seisnig ar getyn.

Llyfryddiaeth

Cydymaith Byd Amaeth, Cyf. 2 Huw Jones, 2000

A Dictionary of Plant Lore, R. Vickery, 1995
Flora Britannica, R. Mabey, 1996

Enwau Cymraeg ar Blanhigion, Davies & Jones, 1995

Prif awdur - Maldwyn Thomas, gyda chyfraniadau gan aelodau eraill o Gymdeithas Edward Llwyd



Wyddoch chi?

- beth yw GODIR? Yn ôl y geiriadur gall olygu tir isel, gwastadedd neu lethr, ond mae gennyf o'm blaen daflen gan Barc Cenedlaethol Arfordir Penfro sy'n awgrymu ystyr mwy penodol o dan y teitl "Gwarchod Godiroedd". Dyma'r llechweddau o dir glas ger yr arfordir sy'n gartref traddodiadol i amrywiaeth mawr o flodau gwyllt, adar a phryfed. Mae amaethu dwys, neu ddiffyg llosgi ar y tir agored yn bygwth y cynefin yma, ac mae'r Awdurdod yn trefnu cynllun tair blynedd i geisio gwella patrwm rheoli'r tir.
- mai ABER DYFRDWY yw un o'r aberoedd gorau ym Mhrydain ar gyfer adar hela (hwyaid ac ati) yn y gaeaf. Mae dros 120,000 o adar y dŵr wedi'u cyfrif yma gan gynnwys Corhwyaid, Hwyaidd Cynffonfain, Hwyaidd yr Eithin, Piod y Môr, Pibyddion y Mawn, Gylfinod, Rhostogion a llawer mwy.
- fod 500 o ffermwyr wedi ymuno â'r cynllun TIR GOFAL yn y flwyddyn gyntaf, gan ofalu am 50,000 hectar o dir - llawer mwy na'r nod a osodwyd.
- fod ogof enwocaf Cymru, sef DANYR OGOF ym mhen uchaf Cwm Tawe wedi ennill gwobr am warchod yr amgylchedd. Dyma "ogof y flwyddyn" yng ngwledydd Prydain am 2001.
- fod LLYFFANT Y TWYNI (S. *Natterjack Toad*) wedi ail-gartrefu ar dwyni Talacre yn Sir y Fflint. Diflannodd y boblogaeth wreiddiol tua deugain mlynedd yn ôl dan bwysau adeiladu a thwristiaeth. Fe ddefnyddiwyd griffit o ardal gyffelyb yng Ngogledd Lloegr i ail-sefydlu'r creaduriaid prin yng Ngogledd Cymru.
- fod y BAEDD GWYLLT unwaith eto yn magu mewn coedydd yng Nghaint a Swydd Dorset, ar ôl dianc o ffermydd a swau. Rhyw 300 mlynedd yn ôl roedd y Baedd Gwyllt yn gyffredin mewn llawer rhan o'r wlad.

Grantiau'r Gymdeithas

Unigolion – Ysgolion – Colegau

Oes gennych chi ddi-ddordeb mewn gwneud prosiect ar ryw agwedd ar amgylchedd Cymru?

Er mwyn annog gwaith ymchwil neu waith arolwg, mae Cymdeithas Edward Llwyd yn cynnig y grantiau canlynol bob blwyddyn:

A) i rai dan 18 oed – £200

B) i rai dros 18 oed – £400

Dylai'r gwaith ymwneud â rhyw faes o fyd natur (e.e. astudiaeth o blanhigion, creaduriaid, creigiau, cynefinoedd) neu unrhyw agwedd ar gadwraeth, ecoleg neu'r amgylchedd.

Dyddiad Cau: Rhagfyr 31 bob blwyddyn

Manylion llawn a ffurflen gais oddi wrth:

Owain Lewis,
20 Heol Newydd,
Gellinudd, Pontardawe,
Abertawe SA8 3DY.



Llun pwy?



Nid Cymro, ond bu yma droeon.

Anfonwch eich atebion, ynghyd â brawddeg neu ddwy amdano (dim mwy na rhyw 200 o eiriau) i'r golygydd erbyn Mawrth 1, 2002. Bydd gwobr i'r gorau.

Cystadleuaeth Rhifyn 8

Yr ateb cywir oedd Evan Roberts, a'r enillydd y tro hwn yw Dewi Jones, Pen-y-groes.

Annwyl Olygydd,
Cyhoeddwyd y llun hwn o Evan Roberts, y botanegydd hunan-addysgiedig o'r Gelli, Capel Curig, ym mhortread Llŷr Gruffydd a Robin Gwyndaf ohono, sef



Llyfr rhedyn ei daid (1987). Chwarelwr oedd Evan pan enynnwyd ei ddiddordeb gyntaf yn y planhigion Arctig-Alpaidd drwy ddod ar draws y Tormaen Porffor ar Foel Siabod, a chymhwysodd ei hun i ddod yn arbenigwr yn y maes. Cyfrannodd i fotaneg-maes drwy gadw cofnodion manwl o ddosbarthiad, niferoedd, ac amser blodeuo planhigion fel Lili'r Wyddfafa. Ef a ddarganfu safle'r Derig ar y Carneddau, a thrwy hynny gryfhau dilysrwydd hen safle'r Derig ar y Glyder. Amheuid ar un adeg i'r blodyn gael ei blannu yno gan Wil 'boots'. Ef hefyd a ail-ddarganfu'r Neidr-lys Mynyddig, blodyn nas cofnodwyd yn Eryri ers dyddiau Edward Llwyd. Drwy reddf aeth ati i chwilota i

hanes datblygiad botaneg yn Eryri drwy gasglu brwd ar gyfrolau topograffig a *Floras prin*. Penodwyd Evan Roberts gan y Cyngor Gwarchod Natur yn Warden cyntaf Gwarchodfa Natur Cwm Idwal, urddwyd ef yn M.Sc., yn M.B.E. ac anrhydeddwyd ef gan yr Eisteddfod Genedlaethol. Mewn oes a welodd ddisodli'r *vasculum* gan y camera ymhyfrydai yn y sleidiau a dynnodd o'r planhigion prin gan eu cynnwys yn ei ddarlithoedd difyr. Roedd galw mawr am ei wasanaeth fel tywysydd gan fotanegwyr blaenllaw, a bu'n ysbrydoliaeth i sawl 'prentis' drwy rannu'n hael o'i wybodaeth arbennig. Cofiaf fynd gydag ef at glogwyn ym Mwlch Llanberis, ac er bod ei olwg erbyn hynny wedi pylu cyfarwyddodd fi at safle rhedynen brin. Cofiaf hefyd eistedd wrth danllwyth o dân yng nghegin y Gelli ac yntau'n cadarnhau rhywogaeth planhigyn i mi - drwy deimlo gyda'i fysedd. Ia, 'Coleg y Gelli' a gefais i, ac i arall-eirio'r hen air: "disgybl oeddwn, ef am dysgawdd".

Dewi Jones

Pen-y-groes, Gwynedd



Nodiadau Natur

1. MAMALIAID

Mae sefyllfa'r Bela (*Pine Marten*) yn parhau'n ansicr yng Nghymru. Yn ystod mis Awst eleni cafwyd adroddiad o Gwm Pennant, yn Eifionydd o "greadur brown gyda brest felynwyn, cynffon drwchus, wyneb main, clustiau ar i fyny, llygaid treiddgar a chorff athletaidd". Y llynedd gwelwyd Bela ger Canolfan Pensychnant ar y ffordd Rufeinig rhwng Rowen a Llanfairfechan. Rydym yn dal i aros am dystiolaeth bendant, ond ymddengys bod niferoedd bychain yn byw yn yr ucheldir. Cofiwch sôn wrth yr awdurdodau os oes gennych unrhyw wybodaeth.

Mwy o Ddyfrgwn?

Ym Mrycheiniog, yn ystod chwe mis cyntaf 2001 cafodd Phil Morgan 114 o adroddiadau am famaliaid, gan gynnwys pedwar cofnod o'r Dyfrgi. Roedd un o'r rhain wedi dysgu fod tamaid hawdd i'w gael o'r llyn yng ngardd rhywun yng Nghilgerran. Ar y ffordd rhwng Aberteifi a Dinbych y Pysgod, lladdwyd dau ddyfrgi yn yr un lle o fewn wythnos i'w gilydd. Mae eraill wedi'u cael yn farw mewn llawer cwr o Gymru. Y llynedd, sefydlwyd Partneriaeth Dyfrgwn Afon Dwyrdd gyda'r bwriad o gynyddu poblogaeth y Dyfrgi. Ddeng mlynedd yn ôl, dim ond ar Afon Prysor y ceid olion dyfrgwn, heddiw maent wedi'u cofnodi mewn 19 safle yn y dalgylch.

Yn gynharach eleni daethpwyd o hyd i dorllwyth o ffwlbartiaid ifanc wedi'u gadael gan y fam. Ar ôl cyfnod o ofal, marciwyd hwy â microsglodyn a'u rhyddhau yng Nghanolfan Pensychnant ger Conwy.

Mae Prifysgol Bryste yn astudio'r organebau pathogenig a drosglwyddir gan drogod (*ticks*) ar famaliaid gwyllt. Os ydych yn fodlon helpu, cysylltwch â Dr. Martin Kenny, Abacus Laboratory, Churchill Building, Department of Veterinary Science, University of Bristol, Langford, Somerset (0117 928 9287).

Dangosodd arolwg diweddar gan y Vincent Wildlife Trust fod y Pathew (*Dormouse*) i'w gael mewn 68 o'r sgwariau 10km yng Nghymru, rhwng 1997 a 2000. Mae'r ffigyrau hyn yn dangos cynnydd sylweddol mewn llai na deng mlynedd, ond efallai mai gwell cofnodi sy'n gyfrifol, yn hytrach na lledaeniad y creadur.

Mae naturiaethwyr ym Morgannwg yn ceisio dod o hyd i Lygoden yr Yd (*Harvest Mouse*) tra bod nifer o gyrff cadwriaethol ar Ynys Môn wedi penodi swyddog i gadw golwg ar Lygoden Bengron y Dŵr (*Water Vole*), i wella'r cynefin ac i wyllo unrhyw fygythiad gan y Minc ar yr Ynys.

Mae Grŵp Ystlumod Gwynedd wedi darganfod yr Ystlum Pedol Fwyaf (*Greater Horseshoe Bat*) mewn ogof ym mhen gogleddol Dyffryn Conwy, - y cyntaf yn y rhan hon o Gymru. Dangosodd y fodrwy ar yr ystlum ei fod wedi'i eni ger Cinderford, Swydd Gaerloyw ym Mehefin 1999.

Stori ryfedd

Dyma ddiwyddiad rhyfedd i gloi, eto o Dyffryn Conwy. Yn dilyn stormydd o fellt a tharanau ym mis Gorffennaf eleni, cafwyd amryw o Ystlumod Lleiaf (*Pipistrelle*) ifanc mewn ceginau dau dŷ yn Nhal-y-bont a Betws-y-coed, heb unrhyw eglurhad o ble y daethant. Cafodd y tŷ ym Metws-y-coed ei daro gan fellten. Rhoddwyd lloches i'r ystlumod maes o law.

Os oes gennych unrhyw wybodaeth am famaliaid ar gyfer y rhifyn nesaf o'r Naturiaethwr, gadewch i mi wybod ar 01248 351541 neu e-bost: nwwt@cix.co.uk.

Frances Cattanach
Ymddiriedolaeth Natur Gogledd Cymru

2. ADAR

Cafwyd tri uchafbwynt i'r tymor nythu yng Nghymru eleni, sef cynnydd bychan yn rhif y Fôr-wennol Wridog (ar ôl methiant llwyr yn 2000), Aderyn y Bwn yn galw ym Môn (dim ond am ddiwrnod) a'r Crëyr Bach



yn nythu'n llwyddiannus yng Nghymru, gan fagu pedwar cyw. Gall y nifer o'r aderyn yma sy'n magu yn y dyfodol gynyddu'n gyflym, oherwydd gwelwyd 217 o unigolion yn y Warchodfa ym Mhenclacwydd, Sir Gaerfyrddin yn ystod mis Medi.

Clywyd Rhegen yr ŷd yn galw ym Mhorth-llechog, Môn yn ystod Mai, Mehefin a Gorffennaf, ond mae'n ymddangos na lwyddodd i ddenu cymar.

Mae Bras yr ŷd bron iawn wedi diflannu o Gymru, dim ond un a gofnodwyd yn 2000 a dau eleni.

Siom fawr oedd methiant yr unig nythfa o'r Fôr-wennol Fechan yng Nghymru, yng Ngronant, Sir y Fflint. Dim ond un cyw a fagwyd, yn bennaf oherwydd ysglyfaethu gan lwynogod brain a'r cudyll coch.

Gwaeth fyth oedd sylweddoli fod erlid yr Hebog Tramor yn dal i ddigwydd yn ne Cymru ar raddfa eang, ac yn y gogledd bu lladron wyau wrth eu gwaith mewn o leiaf dri nyth y Frân Goesgoch.

Mae tymor ymfudo'r hydref yn gyfnod cyffrous gyda chyfle i weld adar prin. Yn ystod cyfnod o stormydd o'r gogledd-orllewin eleni gwelwyd dros 100 o'r Pedryn Gynffon-fforchog, 20 Sgiwen Lostafin a 30 Gwylan Sabine yn bennaf oddi ar arfordir y gogledd, a Sir Benfro.

Ymhlith yr ymwelwyr prin, gwelwyd Cwtiad-wennol Adain Ddu am wythnos ym Mona, Ynys Môn, yn fuan wedi un arall yng ngwarchodfa Goldcliff yng Ngwent. Ar Enlli gwelwyd Tylluan yr Eira, Gwybedog Torchog, Telor Bonelli'r Gorllewin a Bras y Pîn i gyd yn y gwanwyn, ynghyd â Thelor y Cyrs Blythe yn yr hydref.

Reg Thorpe

R.S.P.B. Cymru

3. ANIFEILIAID DI-ASGWRN-CEFN

Er bod ein gwybodaeth o'r creaduriaid di-asgwrn-cefn ym Mhrydain gyda'r gorau yn y byd, eto i gyd mae rhywbeth newydd i'w ddarganfod yn gyson, yn enwedig ymhlith y rhai llai adnabyddus, megis llawer o'r prafed, sboncynnod y dail, y cacwn (neu'r gwenyn meirch) parasitig a'r microwyfnod. Mae'n

anodd enwi'r rhain yn y maes, - rhaid eu casglu a'u harchwilio'n ofalus, weithiau o dan y meicroscôp. Mae ein gwybodaeth yng Nghymru yn brin, nid yn unig o'r grwpiau llai cyffredin, ond hefyd o'r gwyfynnod a'r chwilod "adnabyddus". Ambell dro daw ffeithiau diddorol ac annisgwyl i'r golwg hyd yn oed o archwiliad digon arwynebol.

Fel rheol, rhywogaethau y methwyd eu gweld yn flaenorol fydd unrhyw gofnod newydd, - efallai yn newydd i Brydain, ond weithiau ceir tystiolaeth fod creadur yn ehangu ei diriogaeth. Mae'n anoddach cadarnhau bod colledion yn digwydd. Nid yw methu dod o hyd i rywogaeth am un flwyddyn - ar dymor o dywydd gwael efallai - yn arwydd ei fod wedi diflannu.

Gall gwybodaeth fanwl a gasglwyd dros sawl tymor awgrymu pa mor gyflym mae rhywogaeth yn symud. Pan ddigwydd hyn dros nifer o rywogaethau mewn un grŵp, megis y glöynnod byw, gallwn ddechrau gweld patrwm o "enillwyr" a "chollwyr" mewn goroesiad a dosbarthiad.

Dyma enghraifft neu ddwy:

Darganfyddwyd y Pen-Côn Adain-Hir *Conocephalus discolor* (S. *Long-winged Cone-head*) (*Orthoptera*) am y tro cyntaf yng Nghymru yn 1999 ar groesffordd fawr ar y draffordd i'r gogledd o Gaerdydd, ac mae'n gyffredin yno unwaith eto yn 2001. Mae'r rhywogaeth yma wedi ymledu'n gyflym o arfordir de Lloegr mewn ychydig o flynyddoedd. Credir ei fod yn defnyddio'r system traffyrdd i hyrwyddo'i symudiad, ond efallai bod hafau poethach y blynyddoedd diweddar wedi hyrwyddo'i ledaeniad.

Mae'r Chwilen Gorniog *Lucanus cervus* (S. *Stag Beetle*) yn bryfyn cyfarwydd yn ne Lloegr, ond yn anaml y cafodd ei gofnodi yn ne Cymru. Yr haf hwn daethpwyd â dau sbecimen i'r amgueddfa o faestrefi Caerdydd. Dyma'r rhai cyntaf i mi eu gweld a'u hadnabod â sicrwydd. A yw eu rhif yn ne Cymru yn isel iawn, yn cynyddu, neu wedi cyrraedd yn ddiweddar?

Mae'r Sboncyn-y-dail Rhododendron *Graphocephala fennahi* (S. *Rhododendron Leaf-*



Lopper) (*Hemiptera: Cicadellidae*) wedi dod o'r Unol Daleithiau ac fe'i gwelwyd gyntaf yn Swydd Surrey yn y 1950au. Mae'n hawdd i'w adnabod gyda'i liwiau atyniadol o wyrdd a choch, ac fe'i gwelir yn gyffredin ar draws Ewrop yn bwydo ar Rhododendron, ei blanhigyn cynhaliol. Ym Mhrydain y mae'n fwyaf cyffredin mewn parciau yn ne Lloegr, lle'r ymddengys ei fod yn hoffi rhai rhywogaethau o Rododendron yn fwy na'i gilydd. Cyn yr haf presennol ni chafodd ei ganfod yng Nghymru, nes iddo ymddangos yn gyffredin mewn parc yng nghanol Caerdydd. A fethwyd sylwi arno cyn hyn neu a ydyw newydd gyrraedd yma? Byddem yn falch o gael mwy o wybodaeth.

Dr. Mike R. Wilson

Pennaeth Entemoleg

Amgueddfa ac Oriel Genedlaethol

Cymru, Caerdydd.

4. PLANHIGION

Mae'n siŵr mai darganfyddiad y flwyddyn oedd gwaith David Clement yn dod o hyd i'r Trewynyn Swpflodeuog *Lysimachia thyrifolia* (*S. Tufted Loosestrife*) mewn cors ym Morgannwg. Mae'n ymddangos yn gwbl gynhenid yn yr ardal, ond gan ei fod weithiau'n cael ei gyflwyno i ardaloedd eraill yng ngwledydd Prydain, nid ydym eto'n sicr nad planhigyn estron ydyw.

O Sir Benfro daw'r newydd cyffrous am blanhigion rhyfedd o'r Eurinllys (*S. St. John's Wort*). Cawsant eu henwi gan yr arbenigwr N.K. Robson fel croesryw rhwng yr Eurinllys Ymdaenol *Hypericum humifusum* a'r Eurinllys Culddail *H. linariifolium*, sy'n brin iawn. Gwelwyd y rhai cyntaf gan Matt Sutton. Dangosodd nhw i Stephen Evans ac erbyn hyn gwyddom am dair poblogaeth. Mae hyn yn arwyddocaol oherwydd gwyddom fod yr Eurinllys Culddail i'w gael yn ne-orllewin Lloegr ac yn sir Gaernarfon, ond rhwng y ddau leoliad. Felly, yr awgrym yw ei fod ryw dro wedi tyfu yn sir Benfro, ac efallai wedi diflannu trwy hybrideiddio neu, yn fwy rhyfedd fyth, ei fod yn dal i dyfu yno heb i ni ddod o hyd iddo. Rydym yn dal i ymchwilio.

Roedd hon yn flwyddyn dda i'r Tagaradr Bach *Ononis reclinata*, planhigyn hynod o brin. Daeth Quentin Kay o hyd i dri phlanhigyn yn eu blodau ar Benrhyn Gŵyr. Mae i'w gael yma ac acw ar hyd arfordir Gŵyr, ond ambell flwyddyn nid yw'n ymddangos o gwbl.

Mae'r arbenigwr David McCosh wedi enwi heboglys a gasglwyd gan Peter Benoit yn 1978 mewn hafn ar y ffin rhwng Meirionydd a Chaernarfon i'r de-orllewin o Feddgelert - fel *Hieracium nidense*, Helyglys Castellnedd. Dyma'r ail safle yng ngogledd Cymru i'r planhigyn endemig, prin yma, sydd hefyd i'w gael mewn tri llecyn arall ym Mrycheiniog.

Methodd Trevor Evans â dod o hyd i Berwr-y-cerrig Blewog *Arabis hirsute* (*S. Hairy Rock-cress*) yn ei unig safle yng Ngwent eleni, ac efallai ei fod wedi diflannu o'r sir.



Tagaradr Bach *Ononis reclinata*
Planhigyn prin iawn, ar arfordir Gŵyr.

Mae'n tyfu yma ac acw yng Nghymru ar dir calchog.

Cafwyd y croesryw rhwng Ysgallen y Gors *Cirsium palustre* ac Ysgallen Cyffredin y Maes *C. arvense* yn ardal Caerau, Maesteg. Dim ond rhyw bum gwaith y gwelwyd hwn yng Nghymru o'r blaen, sy'n dipyn o syndod gan fod y rhieni mor gyffredin, ac yn tyfu gyda'i gilydd mor aml.

Dr. Tim Rich

Amgueddfa ac Oriel Genedlaethol Cymru, Caerdydd

5. Y TYWYDD

Yn ôl awdurdodau'r Swyddfa Dywydd 'doedd dim byd annisgwyl na syfrdanol ynglŷn â'r tywydd yng Nghymru dros fisoedd



yr haf eleni. Mae'r adroddiadau yn llawn o eiriau fel "yn braf ar y cyfan", "mis tebyg i arfer", "tymheredd cymhedrol".

Beth felly am ychydig o sylwadau am y tywydd yng Nghymru yn gyffredinol?

Heulwen

Ar y cyfan mae Cymru'n fwy cymylog na Lloegr oherwydd y mynyddoedd ac agosrwydd y môr. Eto i gyd mae rhannau o'r de-orllewin (Sir Benfro yn bennaf) yn cael 1,700 awr o heulwen, o'i gymharu â rhyw 1,100 awr yn y mynyddoedd.

Y mwyaf mewn mis: Dale (Sir Benfro) 354 awr: Gorffennaf 1955.

Y lleiaf mewn mis: Llwynon (Powys) 2.7 awr: Ionawr 1962.

Glaw

Mae swm y glaw yn amrywio'n fawr, gyda'r cyfartaledd uchaf yn Eryri a Bannau Brycheiniog. Eryri yw'r lle gwlypaf gyda chyfartaledd blyneddol o fwy na 3,000mm (118 modfedd). Mae'r arfordir a rhannau o'r dwyrain yn derbyn llai na 1,000mm (39 modfedd) mewn blwyddyn. Y cyfnod gwlypaf yw'r misoedd o Hydref hyd Ionawr, o'u cymharu â rhannau o ganolbarth dwyreiniol Lloegr lle mae Gorffennaf ac Awst yn aml yn fisoedd gwlypaf y flwyddyn.

Mae Cymru'n cael llawer llai o ystormydd melt a tharannau (terfysgoedd) na Lloegr. Yng Ngwynedd dim ond rhyw wyth niwrnod o stormydd a geir mewn blwyddyn o'i gymharu â 15-20 niwrnod mewn llawer lle yn Lloegr.

Y glaw trymaf mewn diwrnod: Rhondda - 211mm (8") ar 11 Tachwedd, 1929.

Gwynt

Mae tir anwastad yn arafu cyflymder y gwynt o'i gymharu â'r hyn a geir ar y môr. Mae'r adeiladau mewn trefi mawr hefyd yn arafu'r gwynt yn ogystal â'i sianelu. Hyrddiadau sydyn sy'n achosi difrod i adeiladau a choed.

Mae'r gwyntoedd cryfaf yn digwydd pan fo pwysedd isel yn croesi'r wlad neu môr cyfagos. Ceir y stormydd gwaethaf yn y gaeaf dros Fôr Iwerydd, felly, yng Nghymru, y de-

orllewin sy'n dioddef waethaf gyda rhyw 30 niwrnod o stormydd bob blwyddyn. Mae hyn yn cymharu â rhyw bum niwrnod neu lai i mewn yn y wlad.

Ar y cyfan mae cryfder y gwynt yn fwy ar bennau'r mynyddoedd. Yng Nghymru, does dim offer i fesur y gwynt ar y mynyddoedd, ond gellir cymharu â Snaefell ar Ynys Manaw gerllaw, lle ceir mwy na 200 niwrnod o stormydd mewn blwyddyn.

Y gwynt cryfaf a nodwyd ar dir isel: 108 not (124 milltir yr awr) yn Y Rhŵs (Morgannwg) ar 28 Hydref 1989.

Tymheredd

Yng Nghymru mae'r tymheredd ar gyfartaledd ar dir isel rhwng 9.5°C a 10.5°C, tra bo Bwlchgwyn rhwng Wrecsam a Rhuthun (386m) yn cael tymheredd o tua 5°C. Y cyfnod oeraf fel arfer yw diwedd Chwefror.

Mae'r tymheredd ar ei isaf yn y dyffrynnoedd yng nghanol y wlad, ymhell o effaith lliniarol y môr, tra bo rhai o ardaloedd glan y môr yn y Gogledd yn cael tymheredd uchel iawn yn y gaeaf - ymhlith yr uchaf yng ngwledydd Prydain. Fel arfer, Gorffennaf yw'r mis cynhesaf.

Y tymheredd uchaf (1.25m uwchlaw'r tir) 35.2°C: Penarlâg, (Sir y Fflint), 2 Awst 1990

Y tymheredd isaf: -23.3°C: Rhaeadr Gŵy (Powys) 21 Ionawr 1940

Eira

Mae eira'n brin ar y glannau yng Nghymru, ond yn gyffredin ar y bryniau. Ar gyfartaledd mae'r nifer o ddyddiau pan geir eira'n disgyn yn amrywio o tua 10 mewn blwyddyn ar arfordir y de-orllewin i dros 40 yn Eryri.

Mae hefyd yn amrywio'n fawr o flwyddyn i flwyddyn. Mewn llawer lle yn ystod y 50 mlynedd diwethaf, mae'r nifer wedi amrywio o ddim o gwbl hyd at fwy na 30 niwrnod yn ystod gaeafau caled 1946/47 a 1962/63.

Mae'r eira'n lluwchio mewn gwyntoedd cryfion gan gau ffyrdd ac achosi pob math o helbulon. Cafwyd un o'r stormydd eira



gwaethaf yng Nghymru ar 7 a'r 8 Ionawr 1982, pan achoswyd trafferthion enbyd.

Gwelededd (*visibility*)

Ar y cyfan, y mae'r rhan fwyaf o Gymru ymhell o'r ardaloedd poblog a diwydiannol, ac felly'n mwynhau gwelededd ardderchog. Mae'r ardaloedd diwydiannol sydd yng Nghymru yn agos i'r môr ac felly yn

gymharol wyntog heb fawr o broblemau gan fwg.

I mewn yn y wlad ac ar dir uchel gall niwl fod yn drwchus, ac yn beryglus i gerddwyr yn Eryri ac ar y Bannau.

Prif ffynhonnell: Y Swyddfa Feterolegol G.W.

Llythyrau

Llys Helyg,
Pelcomb,
Hwlfordd,
SA62 6EB.

Annwyl Goronwy,

Tra'n cerdded ar Lwybr yr Arfordir rhwng Sandy Haven a Sain Ismael yng nghanol Mehefin des ar draws cnwd cwbl ddieithr imi; llond cae o 20 erw neu fwy o flodau glas sawrus.

Nid oeddwn wedi gweld y blodyn yma erioed o'r blaen - *Phacelia tanacetifolia*, *Tansy Phacelia neu fiddleneck yn Saesneg*.

Tybed a oes eraill o'r darllenwyr wedi'i weld mewn ardaloedd eraill o'r wlad a beth yw ei werth economaidd? Byddwn yn ddiolchgar iawn am unrhyw wybodaeth am y cnwd yma a oedd yn amlwg yn enghraifft o arall-gyfeirio yn y byd amaeth.

Cofion gorau,

John Lloyd Jones

Tyfir Ffaselia (Phacelia tanacetifolia) fel cnwd newid neu gnwd saib (break crop) neu i'w aredig yn ôl i'r tir fel gwrtaith. Mae hefyd yn boblogaidd ar ystadau sy'n cadw gwenyn gan fod y blodau'n cynhyrchu llawer o neithdar.

Bryn Catwg,
Pentyrch,
Caerdydd CF15 9QF.

Annwyl Duncan Brown,

Darllenais gyda chryn ddiddordeb erthygl Elinor Gwynn 'Llên y Llysiau...' yn y rhifyn cyfredol o'r *Naturiaethwr*. Ers nifer o flynyddoedd bellach bûm yn cadw nodiadau ar nifer o bynciau yn ymwneud yn bennaf â hanes a datblygiad maetheg a hwsmonaeth yng Nghymru. Sylwais fod yn eu plith nodiadau a baratois rywbryd ar hanes defnyddio eithin gan ffermwyr Cymru. Rywbryd, os daw cyfle, byddaf yn eu cyhoeddi'n llyfr - neu o leiaf dyna'r bwriad a'r gobaith.

R. Elwyn Hughes

Ardd Las,
Rhoshirwaun,
Pwllheli,
Gwynedd
LL53 8HN

Annwyl Duncan,

Wrth ddarllen erthygl Elinor Gwynn yn *Y Naturiaethwr*, Cyf. 2, Rhif 8 daeth cof yn ôl o'm plentyndod, fel yr

Gol.



arferwn dorri eithin tair neu bedair oed - roeddwn yn rhy fychan i wneud y baich, na'i gario adra - baich o saith neu naw topan fyddai'r arfer, ond os oeddach chi'n gawr o was ffarm, gallech weld baich un-dopan-ar-dddeg hwyrach.

Er mai gof oedd fy nhaid, yn Efail Rhos, Rhoshirwaun, a gof oedd o o ran ei alwedigaeth ar hyd ei oes, cadwai fuwch a llo, er cael llefrith, 'menyn a'r llaeth enwyn llesol at fyw. Bu cadw dau fochyn yma hefyd, ond roedd hyn cyn fy amser i, roedd un mochyn ar gyfer talu'r rhent, a'r llall yn help i fwydo'r teulu.

Yn y gaeaf yn enwedig, yr oedd angen llond cawell o eithin wedi'i falu bob dydd i'r fuwch, golygai hyn dorri baich bob dydd, a'i falu efo'r felin eithin, ond ar y Sadwrn, roedd angen dau lond cawell, gan nad oedd wiw meddwl am falu ar y Sul; roedd fy nhaid hefyd yn flaenor ac yn godwr canu, - ond yr un fuasai'r rheol p'un bynnag, diwrnod i addoli oedd y Sul i bawb.

Mae llun peiriant malu eithin, y 'bach', neu'r cryman di-fin, a'r gloesen bwydo, yn rhifyn 1 o *Fferm a Thyddyn* ag Ifor Roberts, Ffordd Abererch, Pwllheli yn eu harddangos.

Bum yn troi peiriant cyffelyb ddegau o weithiau. Roedd y bwydo yn gallu bod yn waith go beryglus os na ddefnyddiech y 'gloesen', cofiaf weld dau neu dri o frodorion yr ardal wedi colli dau neu dri bys, gan fod y felin eithin yn tynnu ati ei hun ar ôl cael craff ar yr eithin, ac os byddai bysedd ynghlwm yn yr eithin, faliai'r felin yr un botwm beth oedd yn ei safn.

Mae'r tir, rhosdir mewn gwirionedd, wedi'i ddatblygu i raddau, ond mae'r 'cefnau' i'w gweld o hyd ar y dalar. Dal, neu rentu rhan o'r rhos wnâi fy nhaid, oddi ar gymydog da dros y ffordd, gan fod dwy acer Efail Rhos yn rhy fychan i gadw buwch a llo, a thyfu tatws, moron, pys a ffa a hel rhywfaint o wair ar gyfer y gaeaf.

Âi fy nhaid â'r fuwch ar benffrwyng ar hyd y ffordd i bori'r ffosydd a'r cloddia', eto i helpu'i bwydo. Go brin y cawsai sêl bendith y Cyngor na'r modurwyr gwallgo heddiw, fel mae pethau wedi newid,

Cofion,

Wil Wililams

Adolygiadau

Sea and shore life of Britain and north-west Europe

Ray Gibson, Benedict Hextall ac Alex Rogers

Oxford University Press 2001

Pris £35 clawr caled, £16.50 clawr meddal.

Bwriad awduron y llyfr hwn oedd creu arweinlyfr i'n helpu i adnabod unrhyw greadur neu blanhigyn morol y deurn ar ei draws. Eu gobaith oedd gwneud hyn heb ddefnyddio termau sy'n rhy gymhleth na chanolbwyntio gormod ar anatomi'r gwrthrych. Ffotograffau yw'r prif gyfrwng a ddefnyddir i ddisgrifio'r planhigyn neu'r creadur i ni ond yn ogystal, cyflwynir llinluniau hefyd lle bo'u hangen a phan

nad yw'r llun yn dangos nodweddion yn ddigon eglur. Ger pob llun mae disgrifiad ysgrifenedig ynghyd â phwt byr am ecoleg a dosbarthiad, a brawddeg neu ddwy am greaduriaid/planhigyn eraill sy'n perthyn yn agos i'r gwrthrych yn y llun.

Mae un cwestiwn sylfaenol sydd yn rhaid ei ofyn yma. Ai ffotograff yw'r cyfrwng gorau i ddisgrifio planhigyn neu anifail i'r darlennydd? Yn y gorffennol mae'r rhan fwyaf o lyfrau o'r fath, boed hwy'n lyfrau adar, blodau neu greaduriaid yn môr, wedi defnyddio lluniau lliw wedi eu comisiynu gan arlunydd sy'n arbenigo yn y maes. Mae rheswm da dros hyn. Gall yr artist gyflwyno cymaint ag sy'n bosib o nodweddion anifail mewn un llun trwy ddewis yr osgo a'r ongl sy'n ei ddangos ar ei orau. Ni all un ffotograff ar ei ben ei hun



wneud y gwaith cystal â'r artist. Gellid dweud bod llun gan artist yn gyfuniad o nodweddion y byddai angen sawl ffotograff i'w dangos yn iawn.

Wedi cydnabod gwendidau'r ffotograff, rhaid dweud bod y llyfr hwn wedi llwyddo i raddau i gyrraedd ei nod. Mae'r rhan fwyaf o'r lluniau o folysciaid deufalf, er enghraifft, yn glir iawn, yn hawdd eu defnyddio ac yn batrwm da. Mae llawer o'r ser môr a'r anemonïau, rhai o'r pysgod, y cen ar y creigiau, a'r sbyngau hefyd yn yr un categori. Ond pan edrychwn ar lawer o'r crancod, y corgimychiaid a'r gweddill o'r teulu hwnnw ymddengys ei bod wedi bod yn bur anodd i gael lluniau oedd yn dangos y creadur yn glir. Un rheswm yw bod llawer o'r teulu hwn y dueddol o guddio ei hunain yn y tywod neu mewn agen yn y graig fel nad oes ond darn o'r anifail yn y golwg ar y tro. Cafwyd yr un drafferth gyda'r pysgod - mae rhai ohonynt yn defnyddio cuddliw i'w gwarchod eu hunain ac o ganlyniad pur aneglur ydynt yn y llun. Mae rhai eraill o'r pysgod yn y cysgodion, ymhell oddi wrth y camera, ac ar gyrion pellaf cylch y golau a ddefnyddiwyd i dynnu'r llun. Siomedig yw rhai o luniau'r gwymon hefyd ac nid wyf yn siwr bod y lliwiau yn gywir i rai ohonynt - efallai am eu bod wedi eu dynnu o dan y dŵr. Rhaid dweud y dylid fod wedi hepgor rhai lluniau neu fod wedi chwilio am rai gwell - yr un o'r gwichiaid bwytadwy (*Littorina littorea*) er enghraifft.

Felly mae manau gwan. Ond mae'r llinluniau a'r disgrifiadau yn gymorth mawr i ddod dros y diffygion sydd yn rhai o'r lluniau ac mae'r cyfuniad yn gweithio. Y mae'n siom nad yw'r awduron wedi cadw at eu gair i gadw'r termau yn syml ac mae angen tipyn go lew o gefndir biolegol arnoch i gael y budd mwyf allan o'r gwaith hwn. Yn wir, byddai'r llyfr o gymorth i unrhyw un sy'n astudio'r maes gan ei fod yn ffynhonnell dda iawn o wybodaeth cyffredinol am y rhywogaethau sydd ynddo, gan gynnwys manylion morffolegol. Er fod gorchudd plastig i'r llyfr clawr meddal i'w amddiffyn rhag d'r y môr, mae braidd yn drwm i'w ddefnyddio allan yn y maes. Llyfr i'r bag cefn, nid i'r boced.

Mae ffordd arall i ddefnyddio'r llyfr hwn hefyd trwy droi'r bwriad gwreiddiol a'i ben i lawr. Gellid ei ddefnyddio fel geiriadur ffotograffig o drigolion y traeth a'r môr, a byddai'n cyflawni'r dasg honno yn ardderchog trwy gyfrwng y fynegai gynhwysfawr. Os am wybod pa fath o anifail yw *Elminius modestus*, er enghraifft, yna mae llun da a disgrifiad manwl yn dangos mai cragen long ydi hi. Ac i'r perwyl hwn, lle mae enw neu enwau Saesneg ar greadur neu blanhigyn penodol ar gael, rhoddir y rheiny hefyd.

Gwell gen i fyddai lluniau lliw gan arlunydd, ond ar y llaw arall mae hwn yn un o'r goreuon yn ei categori. Ond mae angen gwybodaeth dda o'r maes i'w lwyr werthfawrogi.

Llyr Gruffydd

Small Freshwater Creatures

Lars-Henrik Olsen, Jacob Sunesen a Bente Vita Pedersen

229 tt. Oxford University Press (2001)

£12.50 Clawr caled

Mae gan ddŵr atyniad i bobl o bob oed ond mae'n fagned i blant. Mae'r nant, yr afon, y llyn a glan y môr yn gynefinoedd arbennig i greu diddordeb mewn natur i blant blynyddoedd 5 a 6 yn yr Ysgol

Gynradd a blynyddoedd 7 ac 8 yn yr Ysgol Uwchradd.

Tair nodwedd bwysig sy'n perthyn i bob cynefin yw:

- (a) yr amrywiaeth rhyfeddol o fywyd sydd o'n cwmpas
- (b) y ffordd y mae pob rhywogaeth wedi'i addasu ei hun at y cynefin arbennig y mae'n byw ynddo
- (c) y berthynas glos sydd rhwng y rhywogaethau, - cymuned yn cyd-fyw ac yn



dibynnu ar ei gilydd. Gwelir hyn yn amlwg wrth lunio cadwyn fwyd.

Er mai llyfr Saesneg yw hwn, mae'n un da iawn ar gyfer yr athro a'r disgyblion hyn yn yr ysgol uwchradd. Mae'n cynnwys amrywiaeth cynhwysfawr o anifeiliaid y dŵr fel pryfed, llyngyrod, trychfilod, malwod y dŵr, amffibiaid, ymlusgiaid, pysgod, bywyd microsgopig ac eraill. Mae'r lluniau lliw yn ardderchog, ac mae'r disgrifiadau o bob rhywogaeth yn fanwl ac yn nodi'r math o amgylchedd y gwelir hi ynddo. Rhoddir enwau gwyddonol i bob un (genws a rhywogaeth rhan amlaf, ond y genws yn unig lle mae angen offer soffistigedig i adnabod y rhywogaeth) ac enwau Saesneg, lle y mae hynny'n bosibl. Mae hefyd yn cynnwys lluniau manwl o gwrs bywyd yr anifail, lle mae larfa a chwiler (*pupa*).

Hoffais y cyflwyniad o'r anifeiliaid mwyaf cyffredin a geir mewn gwahanol gynefinoedd megis pyllau dŵr dros dro; anifeiliaid a welir ar gerrig ac o dan gerrig ar ro nant redegog ac anifeiliaid sy'n arwyddion fod dŵr nant neu afon wedi'i

lygru gan garthion a chemegau. Mae problem llygredd ar gynnydd yn ein nentydd, afonydd a llynnoedd.

Ceir cyfeiriad at y gadwyn fwyd mewn llyn o ddŵr glan ond gellid fod wedi rhoi rhagor o le i'r agwedd bwysig hon.

Llyfr yw hwn yn arbennig ar gyfer adnabod y gwahanol rywogaethau. Buasai'n well gennyf gael y wybodaeth hon ar ffurf allweddau ar gyfer gwaith maes, er mwyn adnabod yr anifeiliaid mwyaf cyfarwydd ond mae'r llyfr yn cynnwys llawer iawn o rywogaethau ar gyfer gwaith manwl.

Dywed athrawon heddiw ei bod hi'n amhosibl gwneud gwaith maes fel hyn oherwydd cyfyngiadau'r Cwricwlwm Cenedlaethol. Mae'n siŵr bod hyn yn amddifadu plant o brofiadau cofiadwy iawn fel gweld fflach o liwiau glas y dorlan ar aden, neu weld larfa hyll gwas y neidr yn dringo brwynen o'r pwll dŵr ac yn cael ei weddnewid yn greadur lliwgar neu weld bronwen y dŵr yn "hedfan" dan y dŵr.

Dai Llewelyn

Animal Tracks and Signs

Preben Bang a Prebem Dahlstrom

Gwasg Prifysgol Rhydychen 2001

ISBN: 0-19-850796-8

264tt. Clawr caled. £12.50

Rhaid i'r naturiaethwr medrus fod yn rhywfaint o dditectif hefyd os ydyw i ddehongli'r arwyddion a adewir gan greaduriaid. Yn wir, efallai mai dyma'r unig dystiolaeth a geir o bresenoldeb rhai anifeiliaid, yn enwedig y rhai hynny sydd yn swil iawn neu'r rhai sydd yn ymddangos yn y nos yn unig. Rhai o'r arwyddion a welir yw olion traed ar yr eira neu ar laid neu dywod; arwyddion bwyta; gweddillion anifeiliaid a laddwyd neu a fu farw; pelenni bwyd adar; cartrefi a llefydd cuddio; plu ar laswellt, ac yn y blaen.

Gyda chymorth y llyfr hwn fe ddewch i adnabod olion traed mamaliaid ac adar.

Rhoddir disgrifiadau manwl o'u traed, a'r olion traed y maent yn eu gadael ar eu hôl. Yn ogystal ceir lluniau lliw, lluniau du a gwyn a diagramau ardderchog o'r olion. Er enghraifft, mae'r disgrifiad o olion traed y carw coch gwryw yn ei lawn faint yn rhoi hyd a lled y droed flaen a'r droed ôl, hyd ei gamau pan yn cerdded, pa la mae'n gosod ei draed wrth symud ymlaen a'r newidiadau sydd yn digwydd pan yn symud ar wahanol gyflymdra. Ceir manylion tebyg am ryw drigain o famaliaid, o'r rhai bach fel y pathewod, llygod a draenogod hyd at y rhai mwy o faint fel y dyfrgwn, moch daear ac eirth.

Mae ceisio enwi rhywogaeth adar o'u holion traed yn dasg anodd iawn sy'n galw am amynedd a gwybodaeth eang.

O ganlyniad, mae'r rhan o'r lyfr sy'n delio ag olion traed adar wedi'i gyfyngu i'r adar gêm fel y ffesantod a'r petris a'r grugieir; adar y dŵr fel yr elyrch, gwyddau a'r



hwyaid; y trochyddion, crehyrod a'r garanod; golfanod a cholomennod; adar ysglyfaethus a thylluanod.

Diddorol yw ceisio enwi'r creaduriaid a fu'n bwyta conau, ffrwythau, cnau a hadau'r coed a'r llwyni. Mae platiau lliw ardderchog y llyfr yn gymorth arbennig i ddod o hyd i'r mamal neu'r aderyn a fu'n gyfrifol.

Gwneir cryn niwed i goed gan y creaduriaid, megis gwiwerod, ceirw, defaid, geifr, ysgyfarnogod, llygod pengrwn a chnocellau hyd yn oed. Ceir lluniau a

manyllion o'r difrod a wneir a hefyd ffeithiau am y troseddwy.

Mae'r llyfr hwn yn llawn gwybodaeth am bethau ym myd natur sy'n ddirgelwch i lawer ohonom. Cawn yma atebion i'r llu cwestiynau sy'n ein poeni ac o ganlyniad cawn fwy o bleser wrth grwydro cefn gwlad.

Dylwn dynnu sylw at lyfr o dan yr un teitl â hwn, gan yr un awduron, a gyhoeddwyd yn 1974 gan Collins. Mae llawer o'r defnydd a geir yn y llyfr hwnnw hefyd yn y llyfr hwn.

Dafydd Dafis

a) *Wild about woods: the story of Britain's ancient woodlands*

Woodland Trust, 2000

Fideo, VHS lliw (43 munud). Fersiwn Auditel, gydag is-deitlau

b) *Wild about woods/Gwefr y coed [llawlyfr dwyieithog]*

Coed Cadw / Woodland Trust, 2000

22 tud.

Ni nodir prisiau.

Dyma ddau gyhoeddiad o ddiddordeb ac o werth i bawb sy'n ceisio cyflwyniad i hanes hen goedtiroedd Lloegr, Cymru a'r Alban. Anelir y fideo at ysgolion, llyfrgelloedd a phawb arall sydd â diddordeb yn y testun ar lefel weddol elfennol. Bydd y llawlyfr yn hwylus iawn i'r rhai sydd am ymweld â safleoedd dethol arbennig.

Ar y fideo, cawn ein harwain gan y cyflwynydd, Howie Watkins, o'r oesoedd cynnar hyd at y presennol gyda golygfeydd perthnasol ar sylwebaeth ddigon difyr, ffraeth a chryno. Arweinia ni i leoliadau yn Lloegr, Cymru a'r Alban gyda phytiau byr, pwrpasol a diddorol i esbonio'r hanes a'r dylanwadau sydd wedi effeithio ar goedwigoedd Ynys Prydain. Ychydig iawn iawn o sylw a roddir i Iwerddon. Saesneg

yw iaith y cyflwyniad ac yn y fersiwn hon ceir is-deitlau Cymraeg sydd, at ei gilydd, yn cyflwyno'n ffeithiol deg yr hyn a leferir. Ceir un frawddeg, aneglur braidd, yn y Gymraeg o enau'r cyflwynydd ar ôl tri munud ac oherwydd hyn gall rhywun feddwl mai at gynulleidfa Gymreig yr anelir y cynhyrchiad yn bennaf. Os yw hynny'n wir - neu hyd yn oed os nad yw'n wir - gymaint yn well fuasai cael cyflwynydd cwbl ddwyieithog a chynhyrchu fersiwn drwyadl Gymraeg ar yr un adeg â'r un Saesneg. Yn yr oes dechnolegol soffistigedig hon, israddol yw rhoi is-deitlau yn unig i'r Gymraeg. Gellir ond dychmygu yr effaith seicolegol ar ddisgyblion yn ein hysgolion cynradd ac uwchradd, heb sôn am fenthycwyr o lyfrgelloedd, wrth iddynt sylwi ar y fath driniaeth. Cafwyd arian o Gronfa Dreftadaeth y Loteri i gynhyrchu'r fideo ac mae'n rhaid gofyn pam na fu ymdrech i ddarparu fersiwn Gymraeg deilwng.

Bydd y llawlyfr *Wild about woods/Gwefr y coed* yn sicr o fod yn llawer mwy derbyniol a defnyddiol i gerddwyr Cymru ac i aelodau Cymdeithas Edward Llwyd yn arbennig. Esbonnir ei fod yn rhan o Brosiect Mileniwm Coed Cadw i ddathlu, achub a diogelu coetir hynafol Prydain. Crëwyd llwybrau cerdded drwy 14 o goedwigoedd hynafol godidog yng



Nghymru, Lloegr a'r Alban, gyda chymorth i gadeiriau olwyn lle bu'n bosibl. Rhoddir manylion cwbl ddwyieithog yn y llawlyfr o'r pum coedwig yng Nghymru, y pump yn Lloegr a'r pedair yn yr Alban, gyda mapiau bach hwylus ar gyfer pob un. Cynhwysir y manylion (yn Saesneg), heb y mapiau, ar bum munud olaf y fideo.

Yng Nghymru y coetiroedd yw: Coed Cymerau Isaf (Gwynedd), Coed Felinrhyd (Gwynedd), Gaer Fawr (Powys), Priory Grove (Mynwy) a Green Castle Woods (Caerfyrddin). Hysbysir hefyd bod modd cael taflenni pwrpasol, unigol am bob un o'r safleoedd hyn gyda mwy o fanylion a gwell mapiau o swyddfeydd y Woodland Trust. Cynigir yr uchod, ynghyd â CD Rom a chasetiau sain, o ffonio'r llinell boeth i'w harchebu, am ddim, ar 0800 056 0643, neu ymweld â'r gwefan ar

www.coed-cadw.org.uk neu www.wildaboutwoods.org.uk.

Cafwyd taith y Gymdeithas fis Medi eleni yng Nghoed Felenrhyd (cywiriad gan Twm Elias yn dilyn yr enw sy'n y Mabinogi) a chafwyd cyfle i ddefnyddio taflen Coed Cadw ac i weld eu gwaith da ar hyd y llwybr. Fel Cymdeithas ac fel unigolion rydym yn gefnogwyr selog o fwriadau Coed Cadw ac yn eu llongyfarch am yr hyn a wnaethpwyd, ac am yr hyn a fwriedir ganddynt yn y dyfodol. Croesawn gyhoeddiadau dwyieithog am goetiroedd Cymru (a thu hwnt!) a gwerthfawrogwn yn fawr y ddarpariaeth rad o'r eitemau hyn. Edrychwn ymlaen at gynyrchiadau'r dyfodol gan gynnwys fideos Cymraeg!

Brian Evans

CYMRU O HUD
Testun - Gwynfor Evans
Ffotograffau - Marian Delyth
£19.95 Clawr Caled

CYMRU O HUD

Hanes, tirlun ac etifeddiaeth Cymru

Gwynfor Gwynfor Evans • Ffotograffau Marian Delyth

Anrheg Nadolig Delfrydol

ylolfa.com

Y Lolfa Talybont Ceredigion SY24 5AP
ffôn 01970 832 304 ffacs 832 782
e-bost ylolfa@ylolfa.com y we ylolfa.com

Y Lolfa





Eich Cylchgrawn ar gyfer Cymru a'r Gororau *Country Quest*

Sefydlwyd Country Quest yn 1960 ac ystyrir ef y cylchgrawn ar gyfer Cymru a'r Gororau. Mae gan ei ddarllenwyr ffyddlon a deallus ddiddordeb yn hanes Cymru, ei chefnwlad, cymeriadau, traddodiadau, tai o gymeriad, ac yn wir, popeth sydd yn gwneud Cymru a'r tiroedd sydd ar y ffin, mor ddiddorol.

Yn ogystal a'r erthyglau nodwedd niferus ar Gymru a'r Gororau, mae gan y cylchgrawn bedair tudalen ar hen bethau, adran eiddo, colofn foduro, gwybodaeth am ddigwyddiadau ac adran arddio.


Erthyglau nodwedd yw un o arbenigeddau Country Quest a rhoddir sylw cyson i drefi, gwyliau a sioeau, priodasau, tu mewn i adeiladau a'r Eisteddfod Genedlaethol.

Cyhoeddir Country Quest yn fisol a phrynir ef yn bennaf gan ddarllenwyr sydd yn aelodau o grwp darllenwyr ABC1 ac sydd yn edrych am safon. Mae llawer o bobl yn cadw hen rifynnau er mwyn ail edrych arnynt neu eu trosglwyddo i'w ffrindiau.

Gwerthir Country Quest led led Cymru ac yn Swydd Gaer, Swydd Amwythig, Swydd Henffordd, Swydd Gaerwrangon a Swydd Gaerloyw. Tanysgrifiadau yw trydedd rhan o werthiant Country Quest sy'n mynd i bob rhan o Brydain a thramor.

**7 Parc Gwyddoniaeth,
Aberystwyth, Ceredigion SY23 3AH
Ffôn: 01970 611611 Ffacs: 01970 624699**

Rhiannon
Gemwaith Rhiannon



Casgliad Aur Cymru Rhiannon
Gweithdy a Siop Newydd
Crefftiau Celtaidd Arbennig
Catalog Nadolig ar gael

Canolfan Aur Cymru
Sgwâr Fawr, Tregaron, SY25 6JL
01974 298415
www.rhiannon.co.uk

PYRENEAN MOUNTAIN TOURS



01635 297209

www.pyrenees.co.uk
e mail: pmtuk@aol.com

Arbenigwyr mewn Blodau Gwyllt a Theithiau
Cerdded yn harddwch y Pyreneau yn Ffrainc.
Unigolion, Grwpiau bach a mawr





Diploma/MA



Ôl-Radd/Ôl-Brofiad mewn

Rheolaeth Cefn Gwlad

Chwilio am waith ym myd cadwraeth?
Angen hwb i'ch gyrfa?

Os oes gennych radd neu brofiad perthnasol mewn gwaith cefn gwlad neu ym myd yr amgylchedd, hwyrach mai'r cwrs hwn yw'r union beth sydd ei angen arnoch!

- Cwrs blwyddyn llawn amser neu rhan amser dros ddwy flynedd
- Cyfuno profiadau theoretig ac ymarferol
- Astudiaethau perswyl yn Eryri
- Hyfforddiant o ansawdd ardderchog
- Uchel ei fri ymysg darpar gyflogwyr

Rhoddir hyfforddiant arbenigol mewn partneriaeth â Chyngor Cefn Gwlad Cymru, Y Cyngor Astudiaethau Maes, Awdurdod Parc Cenedlaethol Eryri a'r Cyngor Chwaraeon.

Cefnogir y cwrs gan y Gronfa Gymdeithasol Ewropeaidd. Os ydych dros 25 oed, yn ddi-waith ac â'r cymwysterau perthnasol, rydych yn gymwys i dderbyn cymorth ariannol sy'n talu'r ffioedd hyfforddi ac yn cyfrannu tuag at gostau cynnal.

Am wybodaeth bellach, ffurflenni cais neu sgwrs anffurfiol, cysylltwch â:
Geraint George, Rheolaeth Cefn Gwlad,
Ysgol Astudiaethau Cymuned, Rhanbarth a Chyfathrebu,
Prifysgol Cymru Bangor, BANGOR,
Gwynedd LL57 2DG.

Ffon: (01248) 383649/383231 • Ffacs: (01248) 382189



Plas

Tan y Bwlch

Canolfan Astudio Parc Cenedlaethol Eryri



POB LLWYDDIANT I'R NATURIAETHWR

Pam na ddewch i fwynhau:

**Cynhadledd Llên Gwerin, Cyrsiau Byd Natur, Sampleri Cymreig,
Dilyn Ffyrdd Y Porthmyn, Cwrs Hanes, Chwaryddiaeth, a.y.b.**

Croeso hefyd i Gymdeithasau ddod i dreulio gyda'r nos: cewch ymwled â'r gerddi, pryd o fwyd, darlith sleidiau. Gellir hefyd llogi ystafelloedd i gynnal cynhadleddau / cyfarfodydd.

Rhaglen a manylion pellach:

Plas Tan y Bwlch, Maentwrog, Blaenau Ffestiniog, Gwynedd, LL41 3YU.

Ffôn: 01766 590324. Ffacs: 01766 590274

Post T: plastanybwlch@compuserve.com

**Dosberthir yn rhad i aelodau
Cymdeithas Edward Llwyd
Pris i'r cyhoedd £2.50**

**Cyhoeddir Y Naturiaethwr yn rhannol
trwy gymhorthdal gan Gyngor Cefn
Gwlad Cymru**

