

CYMDEITHAS EDWARD LLWYD

Y Naturiaethwr



Cyfes 2

Rhif 10

Gorffennaf 2002



Lluniau'r Clawr

Clawr blaen: Y pâl ar ynys Sgomer. Llun: Alun Williams

Clawr ôl: Bysedd y Cwân yn Nant Peris. Llun: Goronwry Wynne

Cymdeithas Edward Llwyd

Sefydlwyd Cymdeithas Edward Llwyd yn 1978 a hi yw Cymdeithas Genedlaethol Naturiaethwyr Cymru. Enwir y Gymdeithas ar ôl Edward Llwyd, a anwyd yn 1660 ac a alwyd yn ei gyfnod “y naturiaethwr gorau yn awr yn Ewrop”.

Cymraeg yw iaith y Gymdeithas, ac y mae dros 1,200 o aelodau led-led Cymru a thu hwnt. Prif ddibenion y Gymdeithas yw astudio byd natur, yn cynnwys planhigion, anifeiliaid a chreigiau, gan hyrwyddo ymwybyddiaeth o amgylchedd a threftadaeth naturiol Cymru ac ymgyrchu dros eu gwarchod. Mae'r Gymdeithas yn:

- trefnu cyfarfodydd awyr-agored ym mhob rhan o Gymru, i astudio ac i gerdded
- cynnal cyfarfodydd gwaith cadwriaethol
- trefnu darlithoedd a chyfarfodydd cymdeithasol
- cynnal pabell ar faes yr Eisteddfod Genedlaethol
- cyhoeddi Y Naturiaethwr ddwywaith y flwyddyn
- cyhoeddi Cylchlythyr ddwywaith y flwyddyn
- cyhoeddi llyfrau ar enwau Cymraeg creaduriaid a phlanhigion
- cynnig grantiau (£600) bob blwyddyn am waith gwreiddiol ym myd natur
- lleisio barn gyhoeddus ar faterion amgylcheddol
- trefnu pris gostyngol gyda nifer o siopau dillad ac offer awyr agored

Mae aelodaeth yn agored i bawb o bob oed sydd â diddordeb ym myd natur.

Dyma'r tâl blyneddol:

Unigolyn - £10

Teulu - £12

Myfyrwyr, pensïynwr, di-waith - £6

I ymaelodi neu am ragor o fanylion cysylltwch â'r Ysgrifennydd Aelodaeth:

Iwan Roberts, 3 Rhos y Rheilffordd, Rhuthun, Sir Ddinbych LL15 4LJ.

Y Naturiaethwr

Cyfres 2

Rhif 10

Gorffennaf 2002

Golygydd: Goronwy Wynne, "Gwylfa",
Licswm, Treffynnon, Sir Fflint CH8 8NQ.

Cymdeithas Edward Llwyd 2001 – 02

Llywydd: Dafydd Davies

Cadeirydd: Goronwy Wynne

Is-gadeirydd: Harri Williams

Trysorydd: Ifor Griffiths

Ysgrifennydd: Megan Bevan, "Y Blewyn
Glas", Porthyrhyd, Sir Gaerfyrddin
SA32 8PR.

Ysgrifennydd Aelodaeth: Iwan Roberts,
3 Rhes y Rheilffordd, Rhuthun,
Sir Ddinbych LL15 1BT.



Y Naturiaethwr, Cyfres 2, Rhif 10, 2002.

Cyhoeddir Y Naturiaethwr gan Gymdeithas
Edward Llwyd.

Dyluniwyd gan: MicroGraphics

Argraffwyd gan: Gwasg Dwyfor

Mae hawlfraint pob erthygl yn eiddo i'r awdur.

Cynnwys

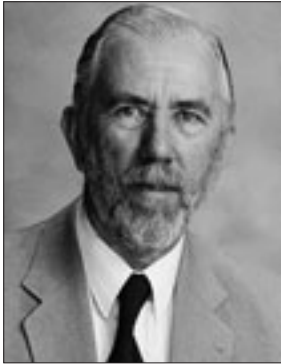
tudalen

Gair gan y Golygydd <i>Goronwy Wynne</i>	3
Lluch yn Rhagweld Hinsawdd y Dyfodol? <i>Siwan Manon Davies</i>	5
Mynediad i Gefn Gwlad <i>Alun Price</i>	9
Lladdfa yng Nghyprus <i>Iolo Williams</i>	12
Chwarae hap yn helpu amgylchedd Cymru <i>Elinor Gwyn</i>	14
John Price (1803-1887) <i>R. Elwyn Hughes</i>	19
Gwarchod y Godiroedd <i>Geraint Jones</i>	21
Gwibdaith y Gwarchodfeydd <i>Paul Williams</i>	24
Byd Natur a'r Bardd <i>Lun Roberts</i>	27
Dyfodol i'r albatross? <i>Dafydd Roberts</i>	28
Llên y Llysiau <i>Sian Evans</i>	32
Wyddoch chi?	34
Dod i Nabod ein Gilydd	35
Llun Pwy?	36
Nodiadau Natur	37
Anrhydedd ddau Gymro	39
Llythyr	40
Coffad	41
Adolygiadau	43

Gair gan y Golygydd

*Goronwy Wynne, Gwylfa, Licswm, Treffynnon,
Sir y Fflint, CH8 8NQ.*

Tel.: 01352 780689



Mae mwy nag arfer o amrywiaeth yn y rhifyn hwn o'r Naturiaethwr, a hoffwn ddiolch yn fawr iawn i'r holl gyfranwyr. Mae'r mwyafrif mawr ohonynt yn ymateb yn llawen (am wn i!) i'm cais am erthygl, ac

erbyn hyn mae ambell gyfraniad yn cyrraedd 'ohono'i hun' a dyna sy'n codi calon y golygydd.

Os mai adar yw eich pethau fe gewch flas ar fynd i ynys Cyprus yng nghwmni Iolo Williams, ac i'r Antarcig gyda Dafydd Roberts, ac os am aros yng Nghymru cewch grwydro'r gwarchodfeydd neu ganolbwyntio ar arfordir Sir Benfro.

Mae dwy gystadleuaeth ar eich cyfer, – nabod y llun yw un a nabod y gerdd yw'r llall. Cofiwch anfon ataf cyn diwedd Medi.

Mae'r ddadl ynglŷn â'r cysylltiad rhwng moch daear a'r ddarfodedigaeth neu'r TB mewn gwartheg yn dal i rygnu ymlaen, a'r arbenigwyr yn methu rhoi sicrwydd un ffordd na'r llall. Mae'r broblem wedi cael sylw ers o leiaf ddeng mlynedd ar hugain bellach, a'r ffermwyr a'r cadwraethwyr fel ei gilydd yn mynnu fod y gwirionedd o'u tu. Gobeithio'n wir na fydd cyflafan arall ym myd amaeth cyn y daw cytundeb ynglŷn â'r sefyllfa.

Tua chanol mis Medi eleni rydw i'n gobeithio mynd i Erddi Kew. Trefnir cyfarfod i lansio'r llyfr pwysicaf ers deugain mlynedd ym myd botaneg, sef yr Atlas newydd fydd yn cofnodi dosbarthiad pob blodyn a rhedynen yn yr ynsoedd hyn. Cyhoeddwyd yr Atlas gwreiddiol yn 1962, ac ers chwe blynedd mae tîm enfawr o fotanegwyr wedi bod wrthi'n chwilio pob twll a chornel er mwyn darganfod dosbarthiad presennol pob planhigyn. Pa newidiadau fydd wedi digwydd tybed? Bu'r dasg yn enfawr, ac fe fydd y llyfr hefyd yn un enfawr. Dechreuwch gynilo'ch ceiniogau os ydych am ei brynu!

Cofiwch am Gynhadledd Flynyddol Cymdeithas Edward Llwyd yng Ngwesty'r Hand yn Llangollen ar 27–29 Medi. Cawsoch y manylion a'r ffurflen gais ym mis Chwefror. Mae nifer helaeth wedi archebu llety ond y mae lle i ragor. Y trefnydd yw Heulwen Bott (01928) 723351. Cofiwch baratoi rhywbeth ynglŷn â byd natur ar gyfer yr arddangosfa. Diolch.



Am aros yn sir Benfro?

Glyn View



Mae Glyn View wedi'i leoli ym mhentref Dinas Cross, hanner ffordd rhwng Abergwaun a Threfdraeth ar arfordir gogledd Sir Benfro. Y tŷ canol mewn rhes o dri ydy Glyn View. Mae ynddo le i 2 i 4 o bobl gyda'r adnoddau sylfaenol. Ar y llawr mae lolfa (ynddi mae sofffa y gellir ei throi yn wely) cegin a chawod yn y cefn. Ar y llofft mae un ystafell wely dwbl. Caiff y tŷ ei wresogi gan stôf sy'n llosgi glo a choed ac mae'r dŵr yn cael ei dwymo'n drydanol.

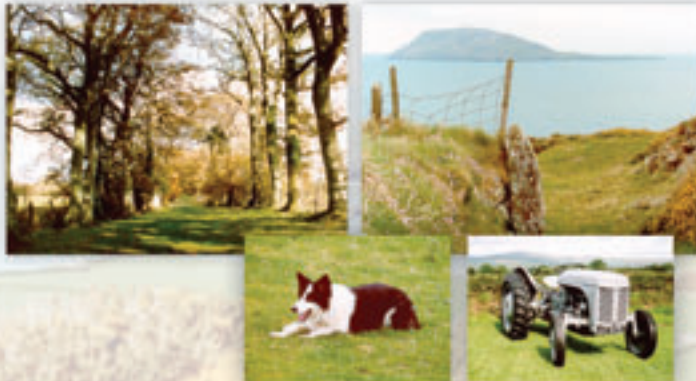
Y tu ôl mae patio ac o flaen y tŷ mae tir comin.

Dyma dŷ delfrydol i chi er mwyn cerdded, gwyllo adar a chael cyfle i fwynhau golygfeydd hyfryd arfordir Penfro.

Rhent £100 yr wythnos.

Cysylltwch â S. Jones-Davies: 01970 624658

LLUN-MEWN-FFRÂM



O'ch siop Gymraeg leol neu
LLUN-MEWN-FFRÂM
CANOLFAN SAIN,
LLANDWROG, CAERNARFON,
GWYNEDD LL54 5TG
ffôn 01286 831.111
ffacs 01286 831.497
llun@sain.wales.com
www.sain.wales.com

YR ANRHEG DELFRYDOL!
FFOTOGRAFFAU AMRYWIOL YN CYNNWYS
BARDDONIAETH MEWN YSGRIFEN GAIN.
DEWIS HELAETH - MEINTIAU AMRYWIOL.



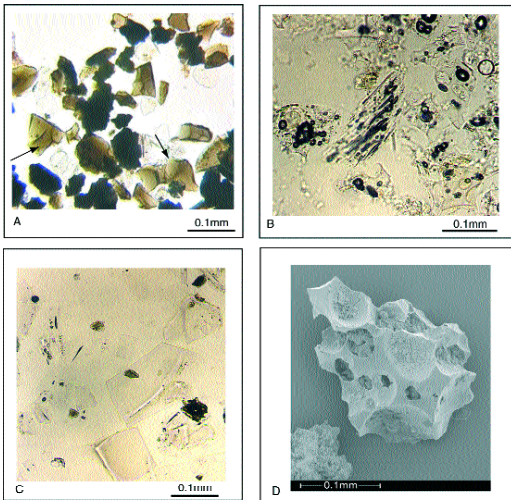
Llwch yn Rhagweld Hinsawdd y Dyfodol?

Siwan Manon Davies

Adran Ddaearyddiaeth, Royal Holloway, Prifysgol Llundain

Llifogydd, stormydd eira, corwyntoedd a glaw, glaw, glaw! Does dim rhyfedd mai'r tywydd yw hoff destun siarad pobl Cymru! Ond pam ein bod yn dioddef o dywydd mor eithafol yn ddiweddar? Tybed ai gweithredoedd Duw sy'n gyfrifol, neu ai dyma ganlyniadau effaith tŷ gwydr?

ddeall beth sy'n rheoli amrywiadau hinsoddol Prydain ac Ewrop ar hyn o bryd. Gellir defnyddio'r dull radiocarbon i ddyddio amseriad y newidiadau yma, ond pan fo'r hinsawdd yn gwrthdroi mor sydyn, o fewn ychydig ddegawdau, mae'r dull hwn yn annigonol i ddyddio'r ansefydlogrwydd yma i'r manylder anghenrheidiol. Sut felly y gellir cymharu newidiadau ar draws cyfandir Ewrop heb ddull dyddio addas? Ai defnyddio llwch o losgfynyddoedd yw'r ateb?



Llmiau o wahanol fathau o lwch losgfynyddol.

- A. *Llwch balastig brown,*
- B. *Llwch andesitig â cheudodau*
- C. *Llwch clir gwastad*
- D. *Llwch â cheudodau*

Er mwyn ateb cwestiynau fel hyn rhaid edrych ar yr hinsawdd mewn perspectif hir dymor. Tua 15,000–10,000 o flynyddoedd yn ôl roedd Gogledd Orllewin Ewrop yn dioddef o newidiadau hinsoddol sydyn a chyflym iawn – o gyfnod pan oedd rhewlifau yn ucheldir Gogledd Cymru i gyfnodau mor gynnes neu ychydig yn gynhesach nag yw hi heddiw – a hyn i gyd mewn amser byr iawn. Cred llawer y bydd gwell dealltwriaeth o newidiadau naturiol y cyfnod hwn (heb effaith pobl) yn gymorth i

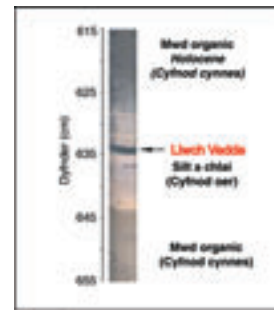
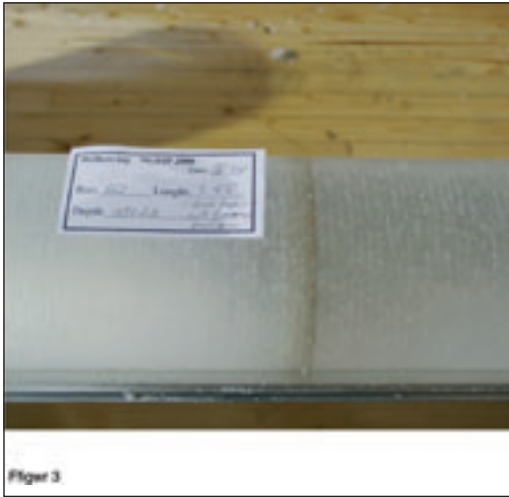


Figure 2

Haenen o lwch Vedde o fewn craidd o ddyddodion meddal o Lyn Ashik ar Ynys Hir, (Skye) yr Alban.

Ychydig flynyddoedd yn ôl, trwy hap a damwain cafwyd dargynfyddiad cyffrous yn Royal Holloway. Darganfyddodd fy arolygwr – Dr Chris Turney – haenen feicroscopig o lwch o losgfynydd yng Ngwlad yr Iâ mewn dyddodion o waelod llyn yn yr Alban. Dangosodd astudiaeth o'r cyfansoddiad cemegol mai llwch a elwir yn Vedde o losgfynydd Katla, a ffrwydrodd 11,000 o flynyddoedd yn ôl, oedd hwn. Roedd nifer o ddaeargwyr wedi nodi bod haenau tew iawn o'r llwch wedi eu dyddodi yn agos i'r losgfynydd ond doedd neb yn tybio i'r llwch gael ei wasgaru dros ardal mor eang.





Haenen o lwch o fewn craidd o begwn iâ ar yr Ynys Las. Llun S. Jøhnsen.

Yn ystod ffrwydriad llosgfynydd caiff darnau amrywiol eu maint (o flocliau a bomiau mor fawr â thai i lwch neu ludw sy'n llai na 2mm) eu chwythu i'r atmosffer a'u gwasgaru mewn amser cymharol fyr dros yr ardal gyfagos. Mae'n siŵr bod nifer yn cofio gweld y lluniau erchyll o ffrwydriadau sydyn Mynydd St Helens, Feswfiws ac yn fwy diweddar yn y Congo. Fel rheol, y lludw sy'n cael ei gario bellaf oherwydd ei ysgafnder, ac yn aml yn cael ei ddyddodi yn y glawiad. Mae gan bob math o ludw gyfansoddiad cemegol unigryw, braidd fel olion bysedd, felly gellir adnabod pob haenen trwy edrych ar gyfanswm y prif elfennau megis silica, aliwminiwm, titaniwm a sodiwm. Mae'n bosib felly defnyddio haenau o lwch o losgfynyddoedd fel manau cyswllt i gysylltu dyddodion daearegol o'r cefnforoedd, llynoedd, corsydd mawn a'r pegwn iâ ar draws cyfandir Ewrop mewn gwell manylder. Tybir bod cynifer â 30 o ffrwydradau mawr o losgfynyddoedd yn Ffrainc (Massif Central), yr Almaen (Eifel), Gwlad yr Iâ a'r Eidal wedi digwydd rhwng 15,000 a 10,000 o flynyddoedd yn ôl. Ond hyd yn hyn mae dosbarthiad y llwch o'r ffrwydradau wedi ei selio ar haenau gweladwy o fewn dyddodion yng nglyffiniau'r llosgfynyddoedd.

Ond beth am yr haenau meicroscopig hyn sy'n anweledig i'r lygad noeth? A oes posib darganfod llwch mewn dyddodion sydd filoedd o filltiroedd oddi wrth unrhyw losgfynydd? Dyma'r gwaith caled, a dyna fy rhan i yn yr ymchwil yma – chwilio am ddarnau bychan o lwch mewn clai a mwd organig o waelod llynoedd ar draws Ewrop! Wedi darganfyddiad Turney yn yr Alban, rhaid oedd troi tuag at ardaloedd eraill megis yr Iseldiroedd, de Sweden, de Ffrainc, de Cymru, gogledd yr Eidal a phegwn iâ yr Ynys Las (Greenland).

Defnyddir techneg i wahanu'r llwch oddi wrth y clai a'r mwd gyda hylif y gellir penodi'i ddwysedd yn fanwl. Techneg newydd a ddyfeisiwyd yn ddiweddar yn Royal Holloway yw hon ac mae'r dull wedi ei gofnodi mewn gweithdy ar y wê fel y gall pobl dros y byd ddefnyddio'r adnoddau. Adnabyddir y llwch trwy waith hir a blinedig gyda'r meicrosgôp a rhaid chwilio am ddarnau tebyg i'r lluniau isod/uchod. Yn aml bydd ochrau syth a miniog a chrwm i'r llwch, ac weithiau ceir ceudodau tu mewn i'r darnau. Bydd rhai yn glir, gwastad a thenau ac eraill yn frown ar ffurf blociau oherwydd y cyfanswm uwch o haearn. Ond yn bennaf byddaf yn gwneud defnydd o'r cyfanswm cemegol fel allwedd i adnabod y llwch.

Ers defnyddio'r dechneg yma, mae'n amlwg bod nifer o ffrwydradau wedi gwasgaru llwch yn llawer mwy eang dros Ewrop nag a feddylwyd yn wreiddiol. Erbyn hyn mae haenau microsgopig o'r Llwch Vedde wedi eu darganfod yn ne Sweden, gorllewin Rwsia a gogledd yr Iseldiroedd yn ogystal â haenau gweladwy o fewn dyddodion o Gefnfor yr Iwerydd, a'r iâ yn yr Ynys Las. Mae'n bosib, felly, cysylltu'r dyddodion yma at ei gilydd yn ôl lleoliad stratigraffeg Llwch Vedde er mwyn cymharu'r gwahanol dystiolaeth hinsoddol sydd wedi ei gofnodi o fewn y dyddodion.

Ond nid wyf yn canolbwyntio yn gyfan gwbl ar yr haenau meicroscopig yma. Trwy hap a damwain fe ddeuthum i ar draws haenen o lwch Vedde, 1cm o dewdra, mewn colofn o waelod llyn ar yr Ynys Hir





Llosgfynydd Grimsvötn, Gwlad yr Iâ
Llun: Freysteinn Sigmundsson
Nordic Volcanological Institute

(Skye), yn yr Alban! Nid oes haenen weladwy erioed wedi ei darganfod ym Mhrydain o'r blaen – dim ond haenau microscopig! Roedd hi'n amlwg yn glawio'n drwm dros yr ynys 11,000 o flynyddoedd yn ol! Mae'n bosib bod y lleoliad yma yn unigryw, neu efallai bod nifer fawr o haenau gweladwy eraill i'w darganfod mewn gwahanol ddyddodion ym Mhrydain yn y dyfodol. Yn ogystal, fel rhan o'm hymchwil rwyf wedi darganfod dwy haenen microscopig o lwch o Wlad yr Iâ yn ne Sweden na wyddai neb amdanynt hyd yma. Felly pwy a wŷr pa sawl ffrwydriad arall sydd heb eu darganfod?

'Dyw'r gwaith hwn ond megis dechrau, ac mae'r engrheiffiau uchod yn dangos llwyddiant y dechneg hyd yn hyn. Gwaith y dyfodol ymysg y tîm yn Royal Holloway yw datblygu fframwaith, tebyg i we corryn i gysylltu'r gwahanol leoliadau yn Ewrop gan ddefnyddio'r llwch o losgfynyddoedd. Dyna'r nôd yn y pen draw. Wrth wneud

hyn gellir edrych ar gyflymder a graddau'r newidiadau hinsoddol o fewn Ewrop yn ogystal ag edrych ar ymateb yr amgylchfyd. Gobeithir y bydd hyn yn gymorth i wella ein dealltwriaeth o weithrediad y system hinsawdd ym Mhrydain er mwyn darogan hinsawdd y dyfodol.

Am fwy o wybodaeth cysylltwch â
Siwan Manon Davies
Adran Ddaearyddiaeth
Royal Holloway
Prifysgol Llundain
Egham
Surrey
TW20 OEX
S.M.Davies@rhul.ac.uk



Beth am hysbysebu?

Mae'r Naturiaethwr yn cyrraedd oddeutu 3,000 o ddarllenwyr ddwywaith y flwyddyn.

Tudalen lawn £100

1/2 tudalen £50

1/4 tudalen £25

Cysylltwch â'r swyddog hysbysebion: Mrs. Heulwen Bott, Orchard Croft, Hill Road North, Helsby, Cheshire WA6 9AF (01928) 723351
neu â'r Golygydd.

Yr Arlunydd Rhyngwladol

Kathy Gittins ©

Casgliad 2002

Oriel Tŷ Cornel, Meifod, Sir
Drefaldwyn, Canolbarth Cymru
SY22 6BZ.

Ffôn 01938 500600

Ffacs 01938 500700

Lluniau dyfrlliw

Llestri gleision

Cardiau Nadolig

Printiau

Gemwaith



Eferych Dron Iard yr Hen Ysgol



Cylarchion a Ffridol



Chwilio am yr Atrch



Nallfryn o Garth Fawr



Jug Mrs James Y Bann



Bowls Fflwing Sara



Blossom gan Patricia



Clychau'r Gog gan Ann



Mynediad i Gefn Gwlad

Alun Price

Swyddog Mynediad a Hamdden, Cyngor Cefn Gwlad Cymru.

Cyn i'r rhifyn hwn o'r Naturiaethwr weld golau dydd bydd Cyngor Cefn Gwlad Cymru (CCGC) wedi cyhoeddi y mapiau cyntaf sy'n dangos tir agored a thir comin yn ardal y Berwyn, Llantysilio a Rhiwabon. Dyma'r ardal gyntaf yng Nghymru i'w mapio. Ymhen dwy flynedd bydd y gwaith ar gyfer Cymru gyfan wedi ei gwblhau. Y mapiau yma fydd yn dangos ble bydd gan y cyhoedd hawl i gerdded, o dan y ddeddf Cefn Gwlad a Hawliau Tramwy 2000.



Rhostir

Tiroedd o ddiddordeb mawr i'r Naturiaethwr sydd yma, gyda mynyddoedd y Berwyn yn enghraifft o Safle o Ddiddordeb Gwyddonol Arbennig (neu SSSI). Ond rhaid pwysleisio nad yw'r hawl i gerdded wedi dod i fodolaeth eto. Daw'r gorchymyn gan y llywodraeth pan fydd mapiau wedi eu cwblhau ar gyfer Cymru gyfan. Dyma felly gyfle i esbonio'r broses ac i roi mwy o wybodaeth ynglŷn â sut i roi eich barn am y mapiau.

Y manau cychwyn sy'n arwain at greu'r mapiau yw (i) y gallu i adnabod y cynefinoedd llysieuol sef mynydd, rhostir, gweundir a 'down' a (ii) Tir Comin sydd

wedi ei gofrestru. Gall y Cyngor wneud hyn i raddau helaeth drwy ddefnyddio gwybodaeth a gasglwyd eisoes fel rhan o'r cofnod cyntaf (Phase 1) sy'n dangos y cynefinoedd hyn. Yn ogystal, ceir cryn fanylder ar awyrluniau.

Y cyfarwyddyd dan y ddeddf yw bod Tir Comin i'w fapio fel Tir Mynediad os yw'n cael ei ddangos ar gofrestrau Tir Comin yr Awdurdod Lleol. Yn aml iawn gall hyn godi nifer o gwestiynau. Wrth fynd heibio fel petai, dyma ychydig o gefndir ar dir comin. A wyddoch chi, er enghraifft:

- fod perchennog i bob darn o dir comin.
- mai tir gwastraff ydoedd yn wreiddiol yn perthyn i Arglwydd y faenor yn y Canol Oesoedd.
- bod nifer o ffermydd yn cael rhannu'r hawl ar y tir boed yn hawl i bori neu i gasglu mawn.
- y dangosir ffiniau'r tir comin ac enwau'r rhai hynny a'r hawl arno yng nghofrestrau'r Cyngor Sir.
- wrth ddylunio'r map drafft mae'r Cyngor Cefn Gwlad wedi copio'r cofrestrau hyn yn union fel y maent ac nid oes hawl gan y CCGC i newid y ffiniau mewn unrhyw fodd.

Mae hyn felly yn arwain at y dull y gall y Cyngor ei ddefnyddio er mwyn dangos ar y map y ffiniau amlwg ar y ddaear, ffiniau a fydd yn glir i bawb. Defnyddir waliau da, nentydd, ffyrdd a weithiau ffens i ddangos y ffiniau hyn. Drwy wneud hyn mae modd i'r Cyngor ddewis symud ymlaen at ffin well hyd yn oed os golyga hyn bod peth tir sydd heb fod yn fynydd, gweundir neu rostir yn cael ei gynnwys. Bydd y



gwrthwyneb hefyd yn wir o dro i dro, hynny yw, symud yn ôl i ffin ‘gadarnach’ a cholli darn o dir o’r map. Os nad yw’r tir dan sylw yn cynnwys mwyafrif o fynydd-dir, gweundir neu rostir ni fydd yn ymddangos ar y map. Bydd unrhyw diroedd sydd yn llai na 5 hectar (12.3 erw) hefyd yn debygol o gael eu tynnu o’r map oni bai eu bod yn fanteisiol yn nhermau mynediad e.e. drwy gysylltu un darn o fynydd ag un arall.

Fel yr awgrymwyd eisoes ni fydd y Cyngor yn mapio cynefinoedd eraill megis tir wedi ei wella nac ychwaith goedlannau, oni bai eu bod yn gynwysedig mewn darn o dir ehangach.

Yn fras, bydd y broses ymgynghorol yn dilyn y camau canlynol;

- Cynhyrchu map drafft
- Derbyn sylwadau a chynhyrchu map ‘dros dro’
- Cyfle i unrhyw un â diddordeb yn y tir i apelio i’r Cynulliad Cenedlaethol.
- Cyhoeddi’r map terfynnol.

Bydd yr ymgynghoriad ym mhob ardal yn cychwyn wedi cyhoeddi’r manylion mewn papur newydd lleol. Yn ogystal bydd y mapiau drafft ar gael i’w harchwilio ym mhrif swyddfa’r Cyngorau Sir, Swyddfeydd y Cyngor Cefn Gwlad ac ar y Wê. Bydd y Cyngor hefyd yn arddangos y mapiau wrth iddynt ‘fynd ar daith’ o le i le o fewn yr ardal, e.e. mewn neuadd bentref. Os yn ffermwr neu’n dir-feddiannwr byddwch yn gallu rhoi sylwadau ar y



Mawnog

mapiau hyn. Wedi ystyried unrhyw sylwadau gall y Cyngor wneud newidiadau i’r map os oes camgymeriadau wedi bod yn y dull o fapio e.e. bod y map yn dangos tir fel tir comin nad yw yn dir comin neu bod cynefinoedd eraill wedi eu cynnwys sydd ddim yn ‘fynydd, rhosdir neu weundir’.



Mynydd-dir

Wedi i’r cyfnodau ymgynghorol ddod i ben bydd CCGC yn ystyried y sylwadau a dderbyniwyd ac yn cynhyrchu’r map neasaf sef y map ‘dros dro’. Bydd cyfle yma i’r rhai sy’n dal tir i apelio yn erbyn y penderfyniad i ddangos tir ar y map. Y cam olaf wedi clywed pob apêl fydd cynhyrchu’r map terfynnol. Dyma’r map a fydd yn dangos yn union ble y caiff pobl gerdded ar dir comin a thir agored fel ei gilydd.

Felly, ymhen dwy flynedd daw hawl newydd i fodolaeth yn caniatáu i bobl gerdded oddi ar y llwybrau cyhoeddus. Ond rhaid cofio gyda phob hawl daw cyfrifoldebau newydd hefyd. Bydd cryn her yn deillio o’r agwedd yma yn enwedig o addysgu pobl am gefn gwlad. Yn wir hawl i gerdded yn unig sydd yma ac mae’r ddeddf yn rhestru’r gweithgareddau nad oes hawl eu dilyn ar y tir. Bydd y Cyngor yn cynhyrchu canllawiau i bobl wrth ymweld â chefn gwlad. Dyma felly amcan y llywodraeth i roi cyfleoedd ychwanegol i fwynhau cefn gwlad, i hybu’r economi leol ac i wella cyflwr iechyd ar yr un pryd.

Beth felly am fywyd gwyllt o fewn yr ardaloedd hyn? A fydd anifeiliaid a planhigion, rhai ohonynt yn brin, yn cael



eu hafionyddu neu eu dinistrio? Dan y ddeddf mae modd cau tir os rhagwelir anhawsterau o'r fath. Bydd gan bob perchennog tir yr hawl i gau'r tir am 28 niwrnod. Gallant hefyd wneud cais i'r 'awdurdodau perthnasol' i gau am gyfnodau hwy a gall yr awdurdod benderfynu cau tir oherwydd rhesymau cadwraethol.

Ym mhob sir bydd Fforwm Mynediad yn cael ei greu i drin a thrafod y dulliau o wella cyfleoedd mynediad. Os am gau tir am fwy na chwe mis rhaid ei ystyried gan y fforwm. Rhoi barn ar y mapiau fydd gwaith cyntaf y fforwm. Dyma gyfle felly i unigolion roi o'u profiad gan fod Awdurdodau lleol yn edrych am unigolion i eistedd ar y fforwm lleol ar hyn o bryd.

Gwelir felly bod dull newydd o feddwl am fynediad i gefn gwlad yn dod i

fodolaeth. Mae her yma i weld y mesurau'n llwyddo yn eich milltir sgwâr boed i chwi fod yn berchennog tir neu'n gerddwr.

Os am ragor o wybodaeth cysylltwch â'ch swyddfa leol am fanylion neu gallwch gysylltu â'r Cyngor Cefn Gwlad ar 0845 130 6229 sef llinell wybodaeth y Cyngor. Dangosir y mapiau yn ogystal ar safle We'r Cyngor sef www.ccw.gov.uk.



Eich Cylchgrawn ar gyfer Cymru a'r Gororau *Country Quest*

Sefydlwyd Country Quest yn 1960 ac ystyrir ef y cylchgrawn ar gyfer Cymru a'r Gororau. Mae gan ei ddarllenwyr ffyddlon a deallus ddiddordeb yn hanes Cymru, ei chefnogwlad, cymeriadau, traddodiadau, tai o gymeriad, ac yn wir, popeth sydd yn gwneud Cymru a'r tiroedd sydd ar y ffin, mor ddiddorol.

Yn ogystal a'r erthyglau nodwedd niferus ar Gymru a'r Gororau, mae gan y cylchgrawn bedair tudalen ar hen bethau, adran eiddo, colofn foduro, gwybodaeth am ddigwyddiadau ac adran arddio.

Erthyglau nodwedd yw un o arbenigeddau Country Quest a rhoddir sylw cyson i drefi, gwyliau a sioeau, priodasau, tu mewn i adeiladau a'r Eisteddfod Genedlaethol.

Cyhoeddir Country Quest yn fisol a phrynir ef yn bennaf gan ddarllenwyr sydd yn aelodau o grwp darllenwyr ABC1 ac sydd yn edrych am safon. Mae llawer o bobl yn cadw hen rifynnau er mwyn ail edrych arnynt neu eu trosglwyddo i'w ffrindiau.

Gwerthir Country Quest led led Cymru ac yn Swydd Gaer, Swydd Amwythig, Swydd Henffordd, Swydd Gaerwrangon a Swydd Gaerloyw. Tanysgrifiadau yw trydedd rhan o werthiant Country Quest sy'n mynd i bob rhan o Brydain a thramor.

**7 Parc Gwyddoniaeth,
Aberystwyth, Ceredigion SY23 3AH
Ffôn: 01970 611611 Ffacs: 01970 624699**



Lladdfa yng Nghyprus

Iolo Williams

Brodor o Lanwddyn yw Iolo Williams, sy'n awr yn byw yn Y Drenewydd. Adar yw ei bethau, a bu'n gweithio am rai blynyddoedd i'r RSPCA. Bellach mae'n gweithio'n annibynnol ar y cyfryngau fel dehonglwr byd natur a chyfathrebw'r campus yn y ddwy iaith.

Mae Ynys Cyprus yn enwog am ei haul, hwyl, môr a thywod, ac mae'n gyfarwydd iawn i filiynau o dwristiaid sy'n hedfan yno'n flynyddol am eu gwyliau haf. Mae'r ynys wedi'i lleoli ar ochr ddwyreiniol Môr y Canoldir ac yn ffurfio pont o dir rhwng dwyrain Ewrop a gogledd Affrica. Bob hydref, wedi ymadawiad y rhan fwyaf o'r twristiaid, bydd can miliwn a hanner o adar yn glanio yma ar y daith hir o ddwyrain Ewrop i aeafu yn Ne Affrica. Yn anffodus, 'does fawr o groeso iddynt.

Ym mis Hydref 2001, cefais wahoddiad gan yr RSPB i fynd allan i'r ynys er mwyn ffilmio hynt a helynt yr adar mudol ar gyfer y rhaglen gylchgrawn 'Countryfile' ar y BBC. Cyrhaeddais fy ngwesty ger Larnaka ar ochr ddwyreiniol yr ynys am un o'r gloch y bore. Ddwy awr yn ddiweddarach, roeddwn yn cwrdd â'r heddlu lleol a'r milwyr ar ddechrau 'Operation Blackcap'. Y cynllun oedd ymweld â phenrhyn lle'r oedd llawer o'r trapio'n digwydd cyn i'r wawr dorri, gan obeithio rhyddhau cannoedd o adar a dal rhai o'r troseddwy'r. Er mwyn gwneud hyn, roedd y tîm o'r RSPB yn ymuno â rhyw 40 o filwyr a'r heddlu.

Cyn i'r ymgyrch ddechrau, esboniodd un o swyddogion yr RSPB imi bod trapio'n broblem aruthrol ar dir y Llu Awyr Brenhinol, sef tir Prydeinig. Mae'r tir yma wedi'i leoli ar ddau benrhyn amlwg, a chan mai'r rhain sy'n denu'r adar, maent hefyd yn denu'r trapwyr anghyfreithlon. Ac i un o'r safleoedd yma roeddym ni a'r heddlu'n mynd i ganolbwyntio ein hymdrechion.

Mae trapio adar wedi bod yn ffordd o fyw mewn llawer o'r gwledydd sy'n ffinio Môr y Canoldir ers canrifoedd ac yn yr hen ddyddiau, roedd yr adar yn fwyd pwysig. Heddiw, mae'r adar bach yn cael eu

gwerthu am bunt yr un ac o feddwl bod tua 15 miliwn o'r 150 miliwn o adar mudol yn cael eu dal a'u gwerthu'n anghyfreithlon i'r bwytai, mae arian mawr i'w wneud yma. Yn ystod Hydref 2000, lladdwyd pennaeth y wardeniaid gan drapwyr ac mae llawer o rai eraill, a'u teuluoedd, wedi cael eu bygwth, ac felly roeddem yn ofalus iawn i gadw'n agos at aelodau'r heddlu arfog.

Roedd hi'n dywyll fel y fagddu wrth gyrraedd y safle ond cawsom wisgo sbienddrych arbennig i weld yn y tywyllwch. Fel hyn, gwelais y llystyfiant tal a'r coed isel lle'r oedd y trapwyr yn gosod eu rhwydi i ddal yr adar. O fewn dim, roeddem wedi dod o hyd i lathenni o rwydi llawn adar a chwaraewr tapiau caneuon adar a oedd yn denu'r teloriaid i'w transc. Cerddais ar hyd y rhwyd yn rhyddhau'r



Telor penddu yn y rhwyd

adar ond roedd dros hanner wedi'u lladd yn barod. Yn anffodus, roedd y trapwyr wedi ffoi wrth inni gyrraedd ond roedd yn codi'r galon i rwygo'r rhwydi i lawr.

Awr yn ddiweddarach, wrth i'r wawr dorri, roeddem wedi darganfod dros 400



llath o rwydi, wedi rhyddhau 1200 o adar, teloriaid penddu yn bennaf, a chladdu dros 2000 o rai marw. Yn ogystal â hynny, roedd yr heddlu wedi darganfod hanner dwsin o ynnau anghyfreithlon ac wedi cludo pedwar o drapwyr i'r ddalfa. Yn bwysicach fyth, roedd 'Operation Blackcap' wedi dal sylw'r wasg a chael cefnogaeth llawer o'r bobl leol, rhywbeth sy'n holl bwysig os oes diwedd i fod ar y trapio.

Dim ond rhan o'r stori oedd ffilmio'r trapio. Roedd hi'n bwysig hefyd inni weld lle'r oedd yr adar bach yn cael eu gwerthu, fel pryd traddodiadol o'r enw 'ambellopoulia'. Er mwyn gwneud hyn, cawsom gwmi un o aelodau grŵp adar yr ynys a aeth â ni i westy anghysbell i fyny yn y mynyddoedd. Gydaamera cudd, roedd yn bosib ffilmio grwpiau o bobl lleol yn prynu miloedd o adar dros bedair awr. Yn



Teloriaid penddu a fu farw yn y rhwyd

eu mysg roedd aelod o lywodraeth yr ynys yn gwledda ar gannoedd o deloriaid penddu gyda'i deulu er gwaetha'r ffaith bod bwyta'r adar, yn ogystal â'u lladd, yn hollol anghyfreithlon. Yn wir, wrth inni eistedd yn y bwyty, daeth pedwar aelod o'r heddlu i mewn i'w bwyta!

Mae'r tymor trapio adar yn dechrau ar yr ynys ym mis Awst gydag adar mudol fel gwybedog y gwenyn, yna daw rhai o'r bronfreithiaid, yn cynnwys y robin goch, ac ym mis Hydref daw miliynau o deloriaid. Er bod y rhan fwyaf yn adar sy'n nythu yn nwyrain Ewrop a Rwsia, mae rhai, fel y

llwydfron fach yn mudo cyn belled â Phrydain. Yn affodus, mae trapio a saethu'n gyffredin mewn llawer o'r gwledydd sy'n holl bwysig i'r adar mudol, gwledydd fel yr Eidal a Malta. Er bod agweddau'n newid, mae'n gwella'n boenus o araf ac yn y cyfamser, mae miliynau o adar yn cael eu lladd yn flynyddol.



Heddwys yn rhyddhau aderyn

Dim ond pedwar diwrnod a gefais ar Ynys Cyprus ond hyd yn oed yn yr amser byr hynny, roeddwn yn gallu gwerthfawrogi'r tirlun anhygoel, y bobol gyfeillgar a'r amrywiaeth eang o fywyd gwyllt. Serch hynny, ni fyddaf yn dychwelyd o achos y lladdfa flynyddol a buaswn yn pledio gydag unrhyw â chydwybod i wneud yr un peth.



Chwarae hap yn helpu amgylchedd Cymru

Elinor Gwyn

Cyngor Cefn Gwlad Cymru

£93 miliwn o bunnoedd. Clamp o swm. A dyma, yn fras, gyfanswm yr arian sydd wedi llifo o Gronfa Dreftadaeth y Loteri i gynorthwyo treftadaeth Cymru ers 1994. Tua 20% o'r cyfanswm hwn sydd wedi ei ddefnyddio ar brosiectau sy'n gwarchod cynefinoedd a bywyd gwyllt, neu ar wella parciau a gerddi. Adeiladau hanesyddol, tirluniau trefol, amgueddfeydd ac orielau yw'r categorïau sydd wedi hawlio'r gyfran helaethaf o arian y Gronfa hyd yma.

Prif nod y Gronfa Dreftadaeth yw gwella ansawdd bywyd trwy ddiogelu a gwella cyflwr gwahanol elfennau o'n treftadaeth, boed rheini yn nodweddion naturiol neu'n rhai a grewyd gan ddyn, ac hefyd trwy hyrwyddo mynediad neu wella dealltwriaeth a mwynhad o'r dreftadaeth honno. Ni allai neb ddadlau bod grantiau'r Gronfa Dreftadaeth yn gymorth hawdd i'w gael mewn cyfyngder – mae llenwi'r ffurflenni astrus yn gofyn am gryn ymlafnio a dyfalbarhad ar ran yr ymgeiswyr!

Ond er hyn, mae yna nifer fawr o gynlluniau diddorol wedi llwyddo dros y blynyddoedd: ymhlith y ceisiadau 'cadwraethol' sydd wedi eu cyflwyno hyd yma, cynlluniau i brynu darnau o dir sydd, efallai, wedi bod yn fwyaf poblogaidd. Er enghraifft, 'nôl yn 2000, prynodd Cymdeithas Bywyd Gwyllt Trefaldwyn ddarn 2km o hyd o'r afon Hafren yn Llandinam. Mae hon yn un o gyfres o safleoedd bywyd gwyllt gwerthfawr sydd wedi cael eu clustnodi ar hyd yr afon gan bartneriaeth o gyrff cadwraethol – 'perlau'r Afon Hafren'. Dyma'r pedwerydd 'perl' i'r Gymdeithas hon ei ddiogleu, a'r seithfed yn y strategaeth ar gyfer yr afon gyfan. Mae'r afon yn y llecyn hwn yn ansefydlog iawn – gyda'i gwely gro symudol, mae'n arddangos amrywiaeth o nodweddion

erydu a gwaddodi, gan gynnwys pyllau, ystumiau ac ystumllynnoedd. Dyma un or enghreifftiau pwysicaf o'r math yma o afon sydd yn dal mewn bodolaeth ar iseldir Prydain ac yn ogystal â bod yn nodwedd ddaearyddol bwysig mae hefyd yn gynefin pwysig i fywyd gwyllt – trychfilod anghyffredin, dyfrgwn, pysgod ac hefyd adar nodweddiadol fel y cwtiad torchog bach, gwennol y glennydd, glas y dorlan, pibydd y dorlan a'r hwyaden ddanheddog. Mae'r afon Hafren rhwng Llanidloes a'r Drenwydd wedi dioddef yn enbyd yn y gorffennol – mae darnau ohoni wedi cael eu sythu a'u carthu, sychwyd pyllau ac ystumiau a chliriwyd gwrychoedd a choed ar y dorlan. Da o beth, felly, yw gweld un darn bach ohoni, o leiaf, mewn dwylo diogel.



Gwarchodfa Natur Llandinam, Un or 'berlau'r Afon Hafren'

Llun: J. Sadler, Prifysgol Birmingham.

Gweirgloddiau sydd wedi bod ar frig rhestr siopa Cymdeithas Byd Natur Gwent yn ddiweddar. Yn 1996, gyda chymorth y Gronfa Dreftadaeth, prynodd y Gymdeithas rhyw 2.5ha o dir Gelli Newydd ('New Grove') tua 6km i'r de o Drefynwy ar lethrau uchaf llwyfandir Trelech. Ar y caeau hyn y ceir y boblogaeth



fwyaf yng Ngwent o degeirian y waun (*Orchis morio*). Yn tyfu yma hefyd mae lloer-redynen (*Botrychium lunularia*) crydwellt (*Briza media*), melynog y waun (*Genista tinctoria*) a'r tegeirian rhuddgoch (*Dactylorhiza traunsteineri*). Flwyddyn yn ddiweddarach llwyddwyd i ychwanegu dau gae arall atynt – Caeau'r Waren, 3.08 ha o dir yn union ar ymyl gorllewinol y B4293 rhwng Casgwent a Threfynwy, gyda'u gwrychoedd yn ychwanegu at y diddordeb bywyd gwyllt gan eu bod yn gynefin i'r pathew. Yn y ddau achos yma cyfrannodd y Gronfa oddeutu 90% o'r gost i helpu'r Gymdeithas i ddiogelu'r safleoedd hyn.



Gwarchodfa Springdale ger Casgwent a brynwyd gan Gymdeithas Byd Natur Gwent yn 2000.

Ond roedd rhagor i ddod! Ar ddiwedd 2000 daeth cyfle i'r Gymdeithas brynu tir fferm Springdale a New Court, ar lethrau'r brynau i'r gorllewin o'r A449 ger Casgwent. Bron i 50 hectar o weirgloddiau a choetir – gwarchodfa fwyaf y Gymdeithas hyd yma ac un sy'n cynnal yr ail ardal fwyaf o laswelltir niwtral (16.1 ha) heb ei wella yng Ngwent.

Mae'r safleoedd hyn yn ne ddwyrain Cymru yn swnio'n fendigedig ac os nad yw aelodau lleol Cymdeithas Edward Llwyd wedi ymweld â'r gwarchodfeydd hyn eto efallai byddai'n werth cysylltu â Chymdeithas Bywyd Gwyllt Gwent er mwyn trefnu taith yn ystod y blynyddoedd nesaf, yn enwedig gan ei bod yn fwriad gan y Gymdeithas i annog mynediad ac i ddefnyddio'r tiroedd hyn fel enghreifftiau o ymarfer da ac i arddangos dulliau arbrolfodol

o adfer cynefinoedd, yn enwedig glaswelltir.

Mae coedwigoedd wedi bod yn destun sawl cais llwyddiannus am grantiau o'r Gronfa: i lawr eto yn ne ddwyrain Cymru, derbyniodd Coed Cadw gymorth yn 2001 i brynu a rheoli Coedwig Beaulieu, yn Nyffryn yr afon Gwy ger Trefynwy. Arferai'r safle 17 ha yma fod yn goedwig gollddail hynafol ond plannwyd 75% ohoni â choed conifer 'nôl yn y 1950'au. Bwriad Coed Cadw yw troi y safle yn ôl yn goedwig gollddail, gan ychwanegu at werth cadwraethol y brithwaith o goedwigoedd hynafol sy'n rhan mor bwysig o'r tirlun yn nyffryn afon Gwy. Ymhlith y rhywogaethau pwysicaf sy'n gysylltiedig â'r coedwigoedd hyn y mae'r pathew a'r ystum pedol lleiaf.

Clirio coed llarwydd ac adfer coedwig collddail yw bwriad Coed Cadw hefyd yng Nghoed Nant Gwernol, rhyw 10 milltir i'r gogledd ddwyrain o Fachynlleth, ar derfyn lein fach Talyllyn – safle a brynwyd ganddynt gyda grant y Gronfa Dreftadaeth yn 1997.



Peth o ogoniant glaswelltir y 'Gelli Newydd' a brynwyd yn ddiweddar gan Gymdeithas Byd Natur Gwent

Ac mae gwaith clirio coed mawr ar y gweill yng ngogledd Sir Benfro ers i Awdurdod y Parc Cenedlaethol, yn 1997, dderbyn £80,000 i brynu coedwigoedd Sychpant a Phenlan – 68 hectar o goed conifer uwchben Cwm Gwaun. Tros gyfnod o 10 mlynedd y bwriad yw cael gwared â'r coed yma yn llwyr a throï'r cynefin yn ôl yn weundir, ac ar yr un pryd



creu llwybrau cerdded newydd ar y safle a fydd yn rhoi cyfle i bobl fwynhau'r golygfeydd godidog o'r wlad o gwmpas ac i ddilyn hynt a helynt y gwaith o adfer un o gynefinoedd prinnaf Ewrop.

Mae gweundiroedd llawr gwlad wedi cael cryn dipyn o sylw gan y Gronfa Dreftadaeth yn ystod y 5 mlynedd ddiwethaf, gan fod hwn yn un o'r cynefinoedd a ystyrir yn flaenoriaeth yn y Cynllun Gweithredu Bioamrywiaeth. Crewyd cynllun grant arbennig i annog prosiectau uchelgeisiol ar gyfer rheoli ac adfer safleoedd gweundirol dros ardaloedd cyfan trwy Brydain. Llwyddodd Bro Gŵyr a Sir Benfro i fanteisio ar y cyfle hwn. Ym Mro Gŵyr, er enghraifft, bwriedir gwella rheolaeth ac adfer 2,035 ha o weundir, yn bennaf o diroedd comin y penrhyn fel Cefn Bryn a Rhosili. Mae'r rhaglen waith 5 mlynedd yn cynnwys elfennau fel gosod gridiau gwartheg, creu lleiniau atal tân, rheoli prysgwydd a rhedyn, dehongli a gweithgareddau addysgol, arolwg archaeolegol, mesurau tawelu traffig, gwelliannau i'r cydbwysedd stocio a chreu llwybrau cylchol.



Coetir yn nyffryn yr Afon Gwy a brynwyd gan Goed Cadw gyda chymorth arian y Loteri.

Mae gwlyptir hefyd wedi bod yn destun ceisiadau uchelgeisiol am arian o'r gronfa. Y prosiect mwyaf i dderbyn nawdd y Gronfa hyd yma yw cynllun 'Gwlyptiroedd i Gymru', sy'n cwmpasu nifer o safleoedd gwahanol yng ngogledd Cymru ac sy'n tynnu ynghyd nifer o bartneriaid gwahanol, fel yr RSPB, Cyngor Cefn Gwlad Cymru ac Asiantaeth yr Amgylchedd. Mae'r

prosiect hwn eto yn cynnwys prynu tiroedd allweddol ac ymgymryd â gwaith rheolaeth er mwyn ymestyn a gwella cyflwr y cynefinoedd gwahanol. Mae gwelyau cyrs, glaswelltir gwlyb ac aderyn y bwn oll yn flaenoriaethau yn y Cynllun Gweithredu Bioamrywiaeth. Ar gors Malltraeth, bwriad yr RSPB yw ymestyn y gwelyau cyrs, yn y gobaith o ddenu aderyn y bwn i nythu ynddynt. Ar y Ddyfi, mae gwaith rheolaeth ar dir sydd newydd ei brynu gerllaw gwarchodfa Ynys Hir eisoes yn denu mwy o adar rhydiol, hwyaid a gwyddau.

Ond nid prynu a rheoli darnau o gefn gwlad Cymru yw'r unig brosiectau sydd wedi elwa o arian y Gronfa Dreftadaeth. Mae parciau dinesig a gerddi ffurfiol eraill hefyd wedi derbyn arian sylweddol yng Nghymru dros y 5 mlynedd ddiwethaf – ac mae'r rhain yn aml yn werthfawr tu hwnt o ran eu tirlun, eu bywyd gwyllt, eu hanes ac hefyd o ran y cyfleoedd y maen nhw'n eu cynnig i bobl fwynhau a gwerthfawrogi llecynnau gwyrdd ac awyr iach. Ym Mhontypŵl mae gwaith wedi cychwyn i adfer cymeriad a chynllun hanesyddol parc sy'n gysylltiedig â datblygiad y diwydiant haearn yn y dref. Bydd y gwaith yma yn cynnwys ail greu y gerddi Eidalaid, ail osod lawntiau, ail greu parc ceirw, gwella cyflwr y nentydd a'r camlesi, y pyllau dŵr a'r coedwigoedd o fewn y parc.

Prosiect diddorol a gwahanol iawn a gyflwynwyd gan Fenter Coedwigaeth yn 1996. Nod hwn oedd cofnodi a mapio'r holl safleoedd archaeolegol o fewn y 125,000 hectar sy'n eiddo i Fenter Coedwigaeth yng Nghymru, gyda'r bwriad o'u gwarchod yn well, eu hadfer lle byddai hynny'n briodol ac i gynyddu mynediad i rai ohonynt. Cwblhawyd y gwaith yn 2000. Cofnodwyd 7302 o safleoedd archaeolegol, gyda 654 o'r rhain o bwysigrwydd cenedlaethol. Y safle a ddaliai'r mwyaf o olion archaeolegol trwy Gymru oedd Coed y Parc, yn ardal Castell Penrhys ar Fro Gŵyr. Mae'r gwaith o baratoi cynlluniau ar gyfer y safleoedd hyn bellach ar y gweill. Eisoes dechreuwyd ar y gwaith o agor rhai safleoedd newydd i'r cyhoedd. Cynlluniwyd paneli gwybodaeth a llwybrau



cysylltiedig ar gyfer fforestydd y Mynydd Du a Thalybont ym Mharc Bannau Brycheiniog a Choedwig Hafren yng Nghanolbarth Cymru. Yng nghoedwig Nant Gwernol, y cyfeiriwyd ati'n gynharach, mae cynllun ar y cyd rhwng Menter Coedwigaeth, Coed Cadw a Rheilffordd Talyllyn wedi arwain at greu nifer o gylchdeithiau o orsaf Nant Gwernol fel y gall ymwelwyr weld olion gwaith chwarel Bryn Eglwys gan gynnwys y tŷ capstro ('drumhouse') ar inclein Alltwyllt sydd wedi cael ei adfer yn ddiweddar.

Mae Cymdeithasau Byd Natur ar hyd a lled Cymru wedi elwa o gymorth y Gronfa i godi safon rheolaeth ymarferol a chyfleusterau ar eu gwarchodfeydd. Derbyniodd Cymdeithas Byd Natur Morgannwg, er enghraifft, dros £600,000 yn 1997 ar gyfer rhaglen tair blynedd i wella rheolaeth ar 35 o'u gwarchodfeydd, i hybu gweithgaredd gwirfoddol ac i gynyddu mwynhad y cyhoedd o'u safleoedd trwy ddehongli



Gwaith o glirio coed yn mynd rhagddo yn Sychpant a Phenlan, uwchben Cwm Gwaun, gyda'r bwriad o adfer gweundir.

Mae prosiectau'n ymwneud â threftadaeth ddiwydiannol Cymru yn boblogaidd. Er mai at olion gweithfeydd y De y mae'r arian mawr wedi mynd hyd yn hyn, mae safleoedd llai ar hyd a lled Cymru wedi bod ar eu hennill hefyd. Un o'r rhain yw safle parc Maes Glas yn Nhreffynnon, Sir Flint, canolfan ddiwydiannol bwysig yn y 18fed a'r 19fed ganrif a ddibynnai ar ynni dŵr o'r ffynnon rymus leol i brosesu plwm, copor, haearn, papur a chotwm. Derbyniodd yr ymddiriedolaeth sy'n gofalu am y safle dros

£350,000 o'r Gronfa Dreftadaeth i adfer tair melin ac i wella mynediad a dehongli ar y safle.

Cynyddu dealltwriaeth ymwelwyr a ddaw i Eryri yw nod canolfan ddehongli Parc Cenedlaethol Eryri yn stablau gwesty'r Royal Oak ym Metws y Coed. Bwriedir adnewyddu'r ddarpariaeth yma gyda chymorth £43,000 o'r Gronfa Dreftadaeth. Cludiant fydd un o'r prif themau yn y ganolfan ond bydd yr adeilad hefyd yn cynnwys theatr lle caiff rhaglenni ynglyn â'r tirlun, hanes diwylliannol, bywyd gwyllt a phynciau llosg cyfredol yn Eryri eu dangos. Bydd cyfle hefyd i ymwelwyr fwynhau, trwy gyfrwng fideo, y profiad o hedfan dros y Parc Cenedlaethol.

'Balchder Bro' yw enw cynllun newydd diweddar sydd wedi derbyn grant o bron i £260,000 ac a fydd o ddi-ddordeb mae'n siŵr i aelodau Cymdeithas Edward Llwyd. Nod y cynllun hwn a gyflwynwyd ar y cyd rhwng Cyngor Cefn Gwlad Cymru a'r Cyngor Gweithredu Gwirfoddol yng Nghymru yw i gynorthwyo cymunedau i ddiffinio ac i warchod elfennau pwysig o'u treftadaeth lleol – yr elfennau hynny sy'n nodweddu eu milltir sgwâr ac sy'n cyfrannu at eu hunaniaeth fel cymunedau. Gall y rhain fod yn elfennau naturiol, neu'n adeiladau, yn olion archaeolegol neu'n nodweddion tirlun mwy diweddar, yn arferion, elfennau ieithyddol neu'n draddodiadau. Mae'r cynllun hwn yn rhedeg fel peilot mewn 5 ardal am ddwy flynedd a'r gobaith wedyn yw ei ymestyn i weddill Cymru

Bydd grwpiau a mudiadau gwirfoddol, fel Cymdeithas Edward Llwyd, yn siŵr o groesawu hefyd y cynllun newydd 'Gwobrau i Bawb' (ar gyfer grantiau rhwng £500 a £5,000) a chynllun 'Eich Treftadaeth' (ar gyfer grantiau rhwng £5,000 a £50,000) a lawnsiwyd yng Nghymru y llynedd. Mae'r ddau gynllun yma yn cynnig pecynnau cais llawer symlach ac amserlen ymateb llawer cyflymach na'r prif raglen grantiau. Mae yna waith eisoes wedi digwydd o dan faner 'Gwobrau i Bawb': yng Ngresffordd ger



Wrecsam, penderfynodd y Cyngor Cymuned lleol i baratoi map yn dangos ansawdd y dreftadaeth ddiwydiannol, bensaernïol a naturiol yn yr ardal ac ym Mracla, ger Pen y Bont ar Ogwr, defnyddiodd cymdeithas y trigolion eu harian hwythau i gynnwys pobl ifanc yn y gwaith o gofnodi hanes lleol trwy gyfrwng fideo a ffotograffiaeth.



Y fran goesgoch, y sgwarnog a'r ehedydd yw rhai o'r rhywogaethau pwysicaf sy'n defnyddio tir Nant Bach yn Nhrefor, fferm arfordirol a brynwyd gan yr Ymddiriedolaeth Genedlaethol gyda chymorth y Gronfa nol yn 1997. Y bwriad yma yw cynnal patrwm amaethu sy'n cynnal y diddordeb presennol ond i dalu sylw penodol hefyd i warchod ac adfer nodweddion tirlun traddodiadol, fel yr hen gloddiau o gwmpas y caeau, gwella cyfleoedd mynediad ac ail greu ambell gynefin pwysig, fel gweundir arfordirol

Yn olaf, rhaid sôn am elfen arall a phwysig o waith y Gronfa, sef gwaith ymchwil. Mae'r ymchwil yma yn allweddol er mwyn creu a ffurfio polisiau sy'n synhwyrol, yn ymarferol ac yn gyfredol. Yn ddiweddar, cwblhawyd gwaith ymchwil newydd er mwyn helpu creu canllawiau ar gyfer ariannu prosiectau'n gysylltiedig â ieithoedd Celtiaid a rhai lleiafrifol eraill trwy Brydain, ac ar ddiwedd 2001 cyhoeddwyd darn pwysig o waith, ar y cyd gyda'r Ymddiriedolaeth Genedlaethol, Awdurdod Datblygu Cymru, Bwrdd Croeso Cymru, Asiantaeth Amgylchedd Cymru, yr RSPB, Cyngor Cefn Gwlad Cymru a CADW, a edrychais ar werth economaidd yr amgylchedd yng Nghymru. Dangosodd y gwaith newydd hwn bod 169,000 o swyddi yng Nghymru yn

dibynnu'n uniongyrchol neu'n anuniongyrchol ar yr amgylchedd – hyn yn gyfystyr ag un o bob 6 o weithwyr Cymru. Dangosodd hefyd bod rheolaeth a defnydd yr amgylchedd yn werth oddeutu £9 biliwn i Gymru bob blwyddyn ac yn cyfrannu tua £1.8 biliwn mewn cyflogau. Ffigyrau syfrdanol, ond nid annisgwyl efallai. Ac hwyrach y byddai rhai ohonoch, fel aelodau brwd o Gymdeithas Edward Llwyd, yn barod i ddadlau bod yr amgylchedd arbennig sydd gennym yma yng Nghymru yn werth hyn a llawer iawn mwy – yn wir, yn werth mwy nag y gall arian fyth ei fesur!



John Price (1803-1887)

R. Elwyn Hughes

Cafodd R. Elwyn Hughes ei eni a'i addysgu yn Rhaeadr Gwy, Maesyfed. Bu'n dal swyddi ym Mhrifysgolion Caergrawnt a Chymru. Awdur cofiannau Cymraeg i Darwin (1981) a Wallace (1997) ac awdur llu o erthyglau gwyddonol a naturiaethgol yn y cylchgronau Cymraeg. Ef a draddododd ddarlith Cymdeithas Edward Llwyd yn 1993 ar Henry Rowlands.

Roedd y deunydd am Charles Darwin a Gilbert White yn y rhifyn cyfredol o *Y Naturiaethwr* yn dwyn i gof enw Cymro a oedd, yn ei ddydd, â lle reit arwyddocaol yn ffurfafen naturiaetheg ei gyfnod. Ganed John Price ('Old Price') ym Mhwll-y-crochan (ger ein Bae Colwyn presennol) yn 1803, yn fab i'r Parchedig James Price/Pryce, offeiriad yn Eglwys Loegr. Cymraeg oedd iaith gyntaf John Price ond yn y Clasuron y disgleiriai yn Ysgol Fonedd Amwythig lle bu'n ddisgybl am nifer o flynyddoedd.

Hefyd yn ddisgybl yn Amwythig ar yr un pryd (ond yn iau na Price o chwe blynedd) oedd Charles Darwin. Daeth y ddau yn bennaf cyfeillion a pharhaodd y cyfeillgarwch hyd farw Darwin yn 1882. Bu peth gohebu rhwng y ddau ac ymddengys mai gan Price y cafodd Darwin ei ychydig eiriau o Gymraeg; er enghraifft, deur o hyd i'r gair 'cwrw' yn yr ohebiaeth gynnar rhyngddo ef a Price.¹

Byddai Darwin yn aros gyda Price yng ngogledd Cymru yn y 1820au; erbyn hynny roedd Price wedi magu cryn ddiddordeb yn y byd naturiaethgol a diau iddo fod yn gryn ddylanwad ar y Darwin ifanc. Yn niwedd 1828 cyflwynodd i'r Amgueddfa Brydeinig sbesimen o 'extremely rare bird, y creyr melyn' (squacco heron – *Ardeola ralloides*) a saethwyd gan gymydog iddo yng



John Price

Ngorffennaf 1828.² Yn ei lyfr *Llandudno and How to Enjoy it* (1876) ceir ganddo ddisgrifiad o Darwin ac yntau'n hel sbesimenau yno, yn bennaf ar lan y môr. Buont yn casglu, ymhlith pethau eraill, samplau o gorn carw'r môr (*Crithmum maritimum*) drwy, a defnyddio geiriau Price ei hunan, 'shooting it down' oddi ar y clogwynni.³ Daliodd Darwin i ohebu'n achlysurol â Price hyd at Ragfyr 1881 (bu Darwin farw yn Ebrill 1882). Cyflwynodd Darwin gopïau cyfarch o'i lyfrau i Price; yn

1925 cynhwysai catalog llyfrau Harry Jones (Caer) ddau o'r rhain – yr *Origin of Species* (1873) ac *Insectivorous Plants* (1875), a'r ddau yn dwyn yr arysgrifiad 'From the author'; £2 yr un oedd y pris!⁴

Gan 'ei gyfaill' Price y cafodd Robert Williams beth o'r deunydd naturiaethgol yn ei lyfr *The history and antiquities of the town of Aberconwy* ac mae'n cydnabod hynny mewn troednodyn.⁵ Bu'n furiad gan Price gyhoeddi gwaith swolegol sylweddol *Birkenhead shore* ac i'r perwyl yna bu'n casglu enwau tanysgrifwyr; cafodd grant o £10 i hyrwyddo'r gwaith gan y Gymdeithasfa Brydeinig ond yn 1847 – adeg y cyhoeddi arfaethedig – cafodd Price bwl o ddysentri a bu raid iddo roi'r holl gynlluniau o'r neilltu.

Yn 1863 a 1864, fodd bynnag, llwyddodd i gyhoeddi, yn ddeuddeg rhan



ffisol, ei *Old Price's Remains* – bellach yn llyfr prin iawn. Ei amcan, mae'n debyg, oedd llunio casgliad o ysgrifau a barddoniaeth wreiddiol yn nhraddodiad fraethebau deallusol y cyfnod. At ei gilydd, tipyn o siprys oedd *Old Price's Remains*, yn bur gyfyngedig ei apêl a heb fod yn rhyw ystyrion iawn ond i'r rhai a oedd â chryn wybodaeth o'r Clasuron a'r Gymraeg. Cynhwysai'r rhifyn cyntaf dair cerdd – un Ffrangeg ('Le Glanneur'), un Gymraeg ('a ysgrifenydd ar Tachwedd 25, h.y. Dydd gŵyl 'Styphant') ac un Saesneg 'Another Bridgewater Treatise'. Cyflwynwyd y gerdd Saesneg i 'C.D., F.E.G., W.D.F., the Writer's Self ... and Dr Guthrie' ⁶. Rwy'n tybio mai Charles Darwin oedd 'C.D.' ac mae'n bur debyg mai'r Parchedig W.D.Fox, cefnder i Darwin, oedd 'W.D.F.' Roedd Fox yn offeriad yng Nghaer ar y pryd – lle yr oedd Price hefyd bellach yn byw.

Ond yn gymysg â'r barddoni a'r ysgrifau uchel-ael, cynhwysai pob rhifyn o *Old Price's Remains* gyfran sylweddol o ddeunydd naturiaethog megis nodiadau ar fotaneg ardal Llandudno, ymdriniaeth fotanegol â blodau dwbl, disgrifiad o'r *Cydippidea* a phynciau cyffelyb. Yn bresennol hefyd, a hyn yn ffisol, oedd 'calendr natur' yn null a thraddodiad Gilbert White yn Lloegr a Linnaeus yn Sweden. ⁷ Roedd calendr Price yn cofnodi ei sylwadau yn ardal Caer ond cynhwysai hefyd gyfeiriadau at ddigwyddiadau yng ngogledd Cymru, Glannau Dyfrdwy a Phenbedw. Dyma enghreifftiau o sylwadau Price:

Jan. 3.

Serious floods, with heavy Northerly gales. Shotwich marsh, on the Dee Estuary, robbed of an immense quantity of sheep dung.

Feb. 3.

Coltsfoot budding. Honey suckle in leaf. Flock of 12 snipes at a pit near Hooton.

March 9.

Scotch fir cones on the ground all closed, after being wide open (Good

Hygrometer). Very cold. Snow on Flintshire hills.

May 25.

Found a dead viper. Droppings of grouse? *Melampyrum*, *Vaccin. vit. Id. and myrtilus*, *Lab. Alb. Drosera* in leaf...

June 1st.

Dyers Broom and Common Honesty (Pwy a feddylasai?) by Llysfaen Station...

June 26.

By train to Colwyn station... Pearl sandwort, Sea spurges... Tutsane. Teafight against time at Bron-y-Wendon.

Cafwyd tinc cyfoes mewn nodyn ar gyfer Awst 28:

Agaricus procerus (edible). N.B. The Roodeye fungus gathered by mistake by E.S., produced happy visions, like opium symptoms, in a young person who but tasted the ketchup.

Bu 'Old Price' farw ar Hydref 14 1887 a'i gladdu yng Nghaer – lle yr oedd ef a Charles Kingsley wedi cydweithredu i sefydlu Cymdeithas Naturiaetheg ryw bymtheng mlynedd ynghynt. Priodol felly oedd fod y Gymdeithas honno wedi talu teyrnged neilltuol iddo adeg ei farwolaeth – 'yr hynaf, y doethaf a'r caredicaf o'n sylfaenywyr' a dyfynnu o'r deyrnged.

Cyfeiriadaeth

1. Burkhardt, F. a Smith, S. (gol.) *The correspondence of Charles Darwin* (Caergrawnt, 1985 ac yn parhau) passim
2. Robert Williams *The history and antiquities of the town of Aberconwy* (Dinbych, 1835) t. 151. Gweler hefyd H.E.Forrest *The vertebrate fauna of North Wales* (Llundain, 1907) t. 257.
3. John Price *Llandudno and how to enjoy it* (Llundain, c. 1875) t. 58
4. T. Llechid Jones *Studies in Welsh book-land*. 1. *Old Price Journal of the Welsh Bibliographical Society* 3 (1925) 104 – 111.
5. Williams (1835) t. 151. Ond anghywir yw honiad R.T.Jenkins yn y *Bywgraffiadur Cymreig* mai Price oedd yn gyfrifol am y cyfan o'r 'bennod ar natur' yn llyfr Williams. Roedd Williams ei hunan yn gryn naturiaethwr (â chryn wybodaeth o adareg ac y mae tystiolaeth mai ei waith ef ei hunan oedd y rhan fwyaf o'r bennod. [Gweler hefyd R.Elwyn Hughes 'Corvinius' a 'Llywelyn Conwy'; juvenilia Cymraeg dau naturiaethwr' *Cylchgrawn Llyfrgell Genedlaethol Cymru* 23 (1984) 366 – 376]
6. John Price *Old Price's remains* (Llundain/Lerpwl/Caer, 1864) t. 20
7. B.J. Stillingfleet *Miscellaneous tracts relating to natural history* (Llundain, 1762) tt. 259 – 286 [calendr Linnaeus]; 287 – 317; Walter Johnson *Gilbert White's journals* (Llundain, 1931) passim.



Gwarchod y Godiroedd

Geraint Jones

*Swyddog Cyswllt Amaethyddol
Awdurdod Parc Cenedlaethol Arfordir Penfro*

Mae Parc Cenedlaethol Arfordir Penfro yn dathlu ei benblwydd yn hanner cant oed eleni. Mae'n destun balchder fod miloedd o bobl yn parhau i fwynhau ei brydferthwch yn flynyddol er gwaetha'r holl newidiadau chwyldroadol yng nghefn gwlad ers dyddiad ei ddynodiad ar y 29ain o Chwefror 1952.

Mae Parc Cenedlaethol Arfordir Penfro yn ymestyn dros 240 milltir sgwâr (620 cilometr sgwâr) sef tua traean o Sir Benfro. Yr arfordir byd enwog 186 milltir o hyd yw prif nodwedd y Parc sydd hefyd yn cynnwys aber y ddau Gleddau a bryniau Preseli.

Ynghyd â dynodi'r ardal ei hunan, crëwyd Awdurdod Parc Cenedlaethol Arfordir Penfro. O dan y ddeddfwriaeth wreiddiol (Deddf Parciau Cenedlaethol a Mynediad i Gefn Gwlad 1949), rhoddwyd dwy swyddogaeth sylfaenol i'r Awdurdod sef:

- Cadw prydfferthwch naturiol yr ardal
- Hybu mwynhâd y cyhoedd ohono

Mae geiriad gwreiddiol y cyfrifoldebau deublyg hyn yn ddiddorol a dadlennol. Mae'r gair 'naturiol' yn gamarweiniol gan nad yw rhan helaethaf y parc yn naturiol o gwbl. Cyfres o dirweddau a chynefinoedd lled-naturiol sydd gennym heddiw, yn meddu ar nodweddion y byd naturiol, ond wedi eu haddasu dros filawdau gan y ddyndoliaeth – amaethyddiaeth yn bennaf.

Dros y degawdau diwethaf sylweddolwyd yn gynyddol fod y cysylltiad rhwng dyn a'i amgylchedd yn allweddol. Er mwyn gwarchod yr amgylchedd rhaid gwarchod y systemau a'i creodd – gwarchod y gwarchodwyr.

Adlewyrchwyd y newid pwyslais hwn yn adolygiad y llywodraeth o swyddogaethau'r

parciau yn y nawdegau. Mae Deddf Amgylchedd 1995 yn rhoi i Awdurdod y Parc y cyfrifoldebau canlynol:

- Gwarchod prydfferthwch naturiol, bywyd gwyllt a threfnadaeth ddiwylliannol yr ardal
- Hybu cyfleoedd i'r cyhoedd i ddeall a mwynhau rhagoriaethau yr ardal



Môr o redyn i'r gogledd o Ben Strwmwl. Cleisir y rhedyn yn flynyddol er mwyn ei leihau gan ganiatáu i rywogaethau eraill ail afael a gwneud y safle'n addas i'w bori.

Daeth cynladwyedd yn air cyfarwydd i ni yn y blynyddoedd diweddar. Sylweddolwyd fod 'Cadw i'r oesoedd a ddêl y glendid a fu' yn allweddol i ddyfodol y blaned. Mae degawd ers cynhadledd Rio lle'r ymdyngedodd gwledydd ledled y byd i warchod amrywiaeth biolegol neu 'fioamrywiaeth' y blaned. Ar lefelau rhyngwladol a lleol felly daeth gwarchodaeth ymarferol yn gynyddol bwysig.

Gyda hyn yn gefndir, sylweddolodd Awdurdod y Parc fod angen edrych o'r newydd ar reolaeth cynefinoedd lled naturiol gan adeiladu ar brofiad a gwaith da cyrff eraill fel yr Ymddiriedolaeth Genedlaethol a Chyngor Cefn Gwlad



Cymru. Penderfynwyd canolbwyntio i ddechrau ar gopaon clogwyni yr arfordir – ‘godiroedd’ yw’r enw a roddir ar y tiroedd yma yn lleol – y go-dir neu’r tir ar yr ymyl. Mae Godir Rhug, Godir Goch a Godir Tudur i gyd yn enwau sy’n adlewyrchu agweddau o’r tirwedd neu hanes yr ardal.

Gydag arian o gronfa amaethyddol yr Undeb Ewropeaidd sefydlwyd cynllun Gwarchod y Godiroedd. Prosiect tair blynedd gyda’r nod o:

- hybu dulliau cynaladwy ac integredig o reoli’r tir ar yr arfordir
- helpu i gyfoethogi cynefinoedd, rhywogaethau a’r tirwedd hanesyddol
- cynnig cyfle i ffermwyr a thifeddiawyr i barhau i ennill bywoliaeth

Mae’r elfen o reolaeth integredig yn allweddol. Dros yr hanner canrif diwethaf canolbwyntiwyd ar agweddau unigol. Cymhellwyd y ffermwr i ddwysáu ei ddulliau o amaethu lle’r oedd modd gwneud hynny gan hepgor y tir oedd yn rhy anodd i’w drin trwy ddulliau cyfoes. Bu Awdurdod y Parc ar y llaw arall yn canolbwyntio’n bennaf ar yr elfen o



Llystyfiant lled-naturiol gan gynnwys Clustog Fair yn ail afael ar dir wedi ei amaethu’n ddwys dros ddegawdau ar benrhyn ger Marloes

fwynhad y cyhoedd. Crëwyd Llwybr Arfordir Sir Benfro a gerddir erbyn hyn gan filoedd yn flynyddol. Yn sgil hyn mae copaon y clogwyni wedi newid llawer iawn. Mewn rhai mannau, ffermiwyd y caeau yn ddwys hyd at ymyl y clogwyn. Mewn

mannau eraill mae’r dulliau traddodiadol o reoli – fel pori a llogsi llystyfiant wedi darford a’r clogwyni wedi cael eu hesgeuluso. Digwyddodd hyn yn rhannol am fod perchnogion tir yn amharod i droi anifeiliaid pori i dir a groesir gan Lwybr yr Arfordir. Achosodd hyn i redyn a phrysgwydd i ledauen ac arwain i ddirywiad mewn planhigion ac anifeiliaid pwysig.



Datblygu technegau arloesol o waredu tyfiant – yr Hoover porfa! – Skrinkle ger Maenorbyr

Mae lle anifeiliaid pori yn sylfaenol i ddyfodol cynefinoedd lled-naturiol. Diffyg anifeiliaid fel gwartheg, merlod a defaid fu gynt yn pori’r godiroedd sydd yn bennaf gyfrifol am y dirywiad a welwyd ar yr arfordir dros y degawdau diwethaf. Felly dros y tair blynedd diwethaf mae’r prosiect wedi buddsoddi mewn :

Gwariant Cyfalaf

Gwaith ffensio, codi gathau a mathau eraill o waith megis darparu cafnau dŵr sy’n angenrheidiol i baratoi safle ar gyfer pori. Gwnaed hyn drwy gymorth grant.

Help Ymarferol gan Staff Awdurdod y Parc

Bu staff Awdurdod y Parc yn gweithio yn ymarferol i ail gyflwyno rheolaeth draddodiadol i’r godiroedd trwy dorri neu losgi’r prysgwydd er mwyn galluogi anifeiliaid i fentro i’r tiroedd hyn unwaith eto i gyfoethogi’r cynefin. Bu’r agwedd yna hefyd yn fodd i integreiddio rheolaeth



gwarchodaeth a hamdden. Sicrhawyd bod safleoedd yn addas ar gyfer eu pori gan anifeiliaid a'u mwynhau gan y cyhoedd. Cafwyd rhai enghreifftiau lle bu ail gyflwyno anifeiliaid pori hefyd yn fodd o wella'r ddarpariaeth ar gyfer cerddwyr.

Cytundebau Rheolaeth

Cynigiwyd cytundebau tymor byr i berchnogion tir i helpu gyda'r gwaith o reoli'r arfordir – naill ai ar y godiroedd eu hunain neu dir amaethyddol dwys gerllaw.

Hyfforddiant

Gwelwyd yn fuan fod hyfforddiant, addysgu a chefnogaeth yn allweddol i lwyddiant y cynllun. Ar y naill law, does gan nifer o'r genhedlaeth bresennol o ffermwyr yr hunan hyder i reoli'r tiroedd lled naturiol yn eu perchnogaeth gan nad ydyw wedi bod o fewn eu profiad dros y degawdau diweddar, ac ar y llaw arall gwêl nifer o'r cyhoedd yr anifeiliaid fferm fel bygythiad i'w mwynhad o gefn gwlad a chafwyd ymateb digon chwyrn gan ambell un i'r gwaith a wnaed fel rhan o gynllun Gwarchod y Godiroedd.

Cynllun adfer yw Gwarchod y Godiroedd, y cam cyntaf yn y broses o ail gyflwyno rheolaeth integredig a chynnaladwy i arfordir Penfro. Yr allwedd i lwyddiant tymor hir yw sicrhau fod rheolaeth y tiroedd hyn yn dod yn rhan unwaith eto o waith beunyddiol y ffermwyr sydd yn berchen y tiroedd. Trwy uno tair elfen sylfaenol gweithredu cynnaladwy, ni fydd yn rhaid dibynnu ar gynlluniau cyhoeddus yn unig i sicrhau ffyniant. Yr elfen economaidd fydd yn sicrhau incwm i berchennog y tir ac yn gymhelliad i barhau rheolaeth gytbwys. Bydd hyn yn sicrhau gwarchod yr elfen amgylcheddol a'r ddwy elfen hynny yn eu tro yn hybu'r agwedd gymdeithasol.

Mae pethau'n argoeli'n dda ar gyfer y dyfodol. Dros y cyfnod cychwynol hwn daeth dros hanner cant o safleoedd yn ôl i reolaeth gynnaladwy. Mae'r gymuned amaethyddol wedi ymateb yn dda i'r cynllun ac mae mwy eisiau ymuno nag sydd o adnoddau i'w helpu. Mae nifer o



Y frân goesgoch. Aderyn sydd wedi dioddef oherwydd diffyg rheolaeth ar yr arfordir. Mae ei dyfodol yn sicrach o ganlyniad i wella'i chynefin



Rheoli tyfiant er mwyn ail gyflwyno anifeiliaid pori ger Abergwaun

ffermwyr wedi cael blas ar y gwaith trwy'r cynllun hwn ac wedi mynd ymlaen i ymuno â chynlluniau amaeth/amgylcheddol cenedlaethol megis Tir Gofal.

Ar hyn o bryd mae Awdurdod y Parc yn gweithio gyda phartneriaid eraill i sicrhau arian o gronfa Amcan 1 y Gynuned Ewropeaidd er mwyn ehangu'r gwaith i gynefinoedd lled-naturiol ledled sir Benfro.



Gwibdaith y Gwarchodfeydd

Paul Williams

Warden de Eryri, Cyngor Cefn Gwlad Cymru

Mae Cyngor Cefn Gwlad Cymru yn rheoli neu gyd-reoli dros 60 o Warchodfeydd Natur Cenedlaethol. Dyma gipokwg o'r hyn sydd wedi digwydd ar rai ohonynt yn ystod y misoedd diwethaf.

Ar warchodfa **Hafod Garegog**, i'r de o Feddgelert, sy'n glytwaith o goedlannau a rhostir gwlyb, pery'r gwaith o geisio ymestyn cynefin y glöyn byw arbennig, y glesyn serenog, *Plebeius argus*. Mae'r is-rywogaeth a geir yma yn dibynnu ar bonciau grugog sych, di-gysgod, a thros fisoedd y gaeaf, gwasgarwyd hadau grug, *Calluna vulgaris* (a gasglwyd ar y safle) ar lecynnau addas i gynyddu'r cynefin ar eu cyfer. Os yn llwyddiannus, fe ddylai gynyddu poblogaeth y glöyn prin yma a sicrhau fod y niferoedd yn cael eu cynnal yn y dyfodol. Mae'r berthynas rhwng y glesyn yma a'r morgrugyn *Lasius niger* yn un rhyfeddol: yn dâl am loches yn y nyth, mae'r lindysyn yn gwobrwyo'r morgrug â hylif melys. Cludir y lindysyn yn ei dro at ei fwyd, sef y grug.

Ar ôl cyfnod hir heb bori, i ganiatau atgynhyrchiad naturiol o goed ar warchodfa **Coed Cymerau**, Ffestiniog, ailgyflwynwyd ychydig o ddefaid. Mae angen pori rhannau o'r safle bellach gan fod tyfiant trwchus o fieri a glaswellt yn debyg o dagu'r cyfoeth sylweddol o fwsogau a geir yno.

Mae'r gwaith o fôn-dorri coed ar gylchdro yng Nghwarchodfa **Coedydd Aber**, ger Bangor, wedi cyrraedd ei wythfed flwyddyn. Wrth fynd am dro i weld y Rhaeadr Fawr, cewch weld y gwaith o gynhyrchu golosg yn mynd yn ei flaen drwy'r flwyddyn, y torri, yr hollti, y lloggi mewn odynnau mawr haearn myglyd, ac mae'r ail dwf yn cynnig cyfleon newydd i bob math o fywyd gwyllt.

Bu'r wardeiniaid gwirfoddol ar y warchodfa yn brysur iawn dros y pedair blynedd diwethaf yn mapio tiriogaethau teuluoedd o foch daear yn y dyffryn. I wneud hyn maent yn taenu pelenni bach plastig o liw arbennig, wedi'u cymysgu efo sirop a chnau mwnci, o gwmpas y wâl. Ar ôl i'r anifeiliaid gael eu gwala ar y danteithion annisgwyl, mae'r wardeiniaid yn crwydro o gwmpas eu cynefin yn chwilio a mapio eu baw. Mae'r baw yn cynnwys y pelenni lliw yn perthyn i'r wâl dan sylw – ac wele, map o diriogaeth y teulu o foch daear!



Cwm Cau, Cadair Idris

Ers yr hydref mae gweithwyr gwarchodfa 3,238 hectar **Y Berwyn** wedi bod yn brysur yn torri grug er budd y grugieir, ac yn manteisio ar yr ychydig ddyddiau braf i osod llwybr troed ar draws darnau mawnog y gorgors. Edrychwn ymlaen at y cyfle cyntaf ers gwanwyn 2000 i ganfod hynt a



helynt poblogaeth y grugieir duon. Methwyd â chyfri'r adar yma – fel ar safleoedd eraill – y llynedd oherwydd clwy'r traed a'r genau. Rydym yn gobeithio am newyddion da eleni, a chynnydd yn nifer y ceiliogod sy'n arddangos. Edrychir ymlaen at weld yr ymfudwyr eraill yn ôl yn yr ucheldir, fel mwyalchen y mynydd a thinwen y garn.



Glesyn Serennog

Ar **Gadair Idris**, llwyddwyd o'r diwedd i gludo dros filltir o hen bolion a ffensus oddi ar Fynydd Moel a Mynydd Pencoeed ar derfynnau'r warchodfa, trwy ddefnyddio hofrennydd. Mae gwaith atgyweirio y Partneriaeth Llwybrau Ucheldir yn mynd rhagddo, a bydd y tîm yn symud yn uwch ar y mynydd gyda gwelliant yn y tywydd eto eleni. Cynhaliwyd arolwg y warchodfa, gan gadarnhau presenoldeb yn y coed ac ar y mynydd, gyda'r amrywiaeth fel y gellid disgwyl yn lleihau gydag uchder. Mae'r frwydr yn erbyn *Rhododendron ponticum* yn parhau gyda chontract i ddifa'r llwyn ar glogwyni a cheunant serth Nant Cadair trwy weithio ar raffau.

Archwiliwyd rhan o warchodfa y **Rhinog** a chadarnhau bod poblogaeth y caineirian fechan *Listera cordata*, yn fwy niferus nag y tybiwyd a'i bod i'w chael dros ardal ehangach na'r hyn a nodwyd yn y gorffennol. Cynhelir arolygon Prydeinig o rugieir duon a'r hebog tramor eleni a bydd arolygon blynyddol y Rhinog yn cyfrannu atynt. Cwblhawyd nifer o brosiectau ar

terfynnau, a bydd atgyweirio pellach ar y waliau cerrig sych eleni ynghyd â gosod gataiau, camfeydd ac arwyddion newydd. Manteisiwyd ar y tywydd braf ddechrau'r gaeaf i geisio cael rheolaeth ar y prysgwydd trwchus ar **Gors Crymlyn** ger Abertawe, ac i ddifa rhafnwydd y môr ym **Merthyr Mawr**, ger Penybont. Rhaid oedd ail ddechrau pori ar dwyni **Oxwich** wedi codi cyfyngiadau'r clwyf traed a'r genau a gwella mynediad i'r safle. Atgyweiriwyd llwybrau trwy'r coed a thros y gwlyptir gan ddefnyddio plastig wedi'i ail-gylchu yn hytrach na choed meddal wedi ei drin, gan arwain at orfod datblygu a dysgu dulliau newydd o greu llwybrau. Gwelwyd seren y creigiau, *Gagea bohemica* yn blodeuo eto eleni ar warchodfa **Creigiau Stanner**, yn nwyrain Maesyfed. Hyd y gwyddom, dyma unig safle'r blodyn yma ar ynys Prydain, ac mae nifer yn tyfu ar hyd y safle, ond cymharol ychydig sy'n blodeuo, a hynny rhwng Ionawr a Mawrth. Mae ymwelwyr yn dod o bell ac agos i'w gweld dan arweiniad warden y safle, Andrew Ferguson. Ffoniwch o (01874 730751) yn Ionawr os hoffech ymweld â'r safle, ac fe gysylltith â chi pan mae'r seren wedi blodeuo i drefnu ymweliad i grwpiau bach. Gall roi hanes manwl y safle a'r planhigyn, a disgrifiad o'r gwaith rheoli prysgwydd a monitro, sydd wedi gweld cynnydd boddhaol yn y niferoedd a'r lledaeniad.



Nant y Gadair, Cadair Idris



Mae'r Gymdeithas Gwarchod Adar – yr RSPB hefyd yn rheoli nifer helaeth o safleoedd a llawer o waith wedi digwydd dros y gaeaf wrth baratoi am dymor nythu arall eleni.

Addaswyd offer rheoli lefel y dŵr ar warchodfa **Gwlyptiroedd y Fali** ar Ynys Môn yn barod at y gwanwyn a bydd arolwg a gwaith rheoli ar gyfer llygoden pengron y dŵr yn ystod y flwyddyn. Gwnaed gwaith ar y terfynnau yma ac ar **Ynys Lawd**, lle gwelwyd dychwelyd y brain coesgoch o'u safleoedd gaeafu. Ar **Gors Ddyga**,



Helygen Leiaf *Salix herbacea*
Planhigyn prin iawn yng Nghymru ger y copa, Pen y Gadair

Malltraeth, porwyd y caeau cornchwilogod mewn da bryd i groesawu nifer dda o'r adar yno eto, a chynhaliwyd y rhwydi sy'n amddiffyn y cyrs a blannwyd yno.

Ar warchodfa **Llyn Llanwddyn**, bu torri a llosgi llystyfiant ar y rhostir a bu casglu hadau grug i'w sychu a'u mygu ar gyfer hadu ac adfer ardaloedd newydd o rug. Gwelwyd griff llyffant ganol Chwefror, ac uchafbwyntiau o ran adar oedd gweld pedwar bras yr eira a thros fil o ddrudwyon.

Cynhaliwyd llawer o waith ar ffosydd ac offer rheoli dŵr yn **Ynys Hir** i greu caeau gwlyb ychwanegol. Rheolwyd tyfiant rhododendron yn y goedwig a helyg ar y gors orllewinol.

Llwyddwyd i ddifa llawer o'r rhododendron yng **Nghoed Garth Gell** a'r **Gribin** yn Nyffryn y Fawddach hefyd. Bydd y ganolfan ymwelwyr ym **Mhwl Penmaen** ger Dolgellau ar agor eto eleni gyda rhaglen o weithgareddau.

Bu'r gaeaf yn un prysur hefyd i Ymddiriedolaeth Natur Gogledd Cymru gyda **Gwaith Powdwr**, eu gwarchodfa ar safle hen ffatri ffrwydron ym Mhenrhyndeudraeth yn cael llawer o'r sylw. Gobeithir adfer rhostir grug ar lawer o'r safle 28 hectar a fu'n gartref i 120 o adeiladau. Casglwyd hadau grug yno a'u tyfu yn y Coleg ym Mangor cyn eu plannu'n ôl ar ardaloedd diwydiannol y warchodfa. Amgawyd nifer o leiniau newydd er mwyn amddiffyn y planhigion ifanc rhag defaid. Llwyddwyd i barhau gyda'r gwaith o reoli prysgwydd ar rostiroedd y safle cyn dyfodiad y troellwr mawr i fagu eto. Bu grwpiau ysgol ar y safle i weld y gwaith a chwilio am bryfetach yn un o'r pyllau a gobeithir adeiladu llwyfan pwrpasol eleni. Bydd taflenni yn ymddangos yn fuan, a gosodir mwy o baneli gwybodaeth yno hefyd. Draw yn y dwyrain, ar warchodfa **Coed Pwll Mawr** ger Prestatyn, bu llawer o waith rheoli helyg er mwyn adfer y gwlyptir. Mae llawer mwy o ddŵr agored ar y safle bellach a'r gorsen gyffredin yn twchu yno. Ar hyn o bryd, mae contractwyr yn gosod llwybr stylod i greu taith gylchol i'r cyhoedd ar y safle, a chyda nawdd grant coedwigoedd, bu'r ymddiriedolaeth wrthi'n bôn-docio coed, gan greu llennyrch agored eto ar gyfer planhigion, adar a phryfetach y warchodfa. Cynhyrchwyd taflen newydd yn ddiweddar a gellir cael copi neu unrhyw wybodaeth trwy ffonio'r pencadlys ym Mangor, 01248 351541.



Byd Natur a'r Bardd

Mae byd natur wedi ysgogi'n beirdd, ac wedi swyno **Lun Roberts**, *Penmaenmawr a anfonodd y detholiad hwn i'r Naturiaethwr.*

Fedrwch chi adnabod y GWRTHRYCH a'r BARDD ym mhob un? Anfonwch eich atebion at y Golygydd (gweler y cyfeiriad ar y dudalen flaen) a bydd gwobr neu ddwy ar gael i'r goreuon. Dyddiad cau – Hydref 1af, 2002.

1. Eisteddant yn rhes
Ar wifren y telegraff:
Mae rhywbeth yn galw –
Crynant, edrychant yn graff.
2. Daeth cysgod sydyn dros y waun,
A chri a chyffro lle'r oedd cerdd,
A chwiban gwyllt aderyn du
A thrydar ofnus llinos werdd,
Ac uwch fy mhen ddwy adain hir
Yn hongian yn yr awyr glir.
3. Hyfryted yw gwrando
Ar doriad y wawr
Ar gân y pigfelyn
O'r hen dderwen fawr.

Efe ydyw brenin
Cantorion y wig,
Ac mae'r aur yn ei nodyn
Mor felyn â'i big.
4. Mi welais innau un prynhawn
Dy hela yn y dyffryn bras,
Gan wŷr a merched, cŵn a meirch
Y lledach dlawd a'r uchel dras;
Gwibiaist o'm gŵydd fel melten goch
A'th dafod crasboeth ar dy foch.
5. Dan goed y goriwaered
Yn nwf nystlysau'r glog
Ar ddôl a chlawdd a llechwedd,
Ond llechwedd lom yr og,
Y tyf y blodau gleision
A dyf yn sw'n y gog.
6. Fe'th welais di ar lawnt y plas,
A gwyntoedd Mawrth yn oer eu min;
Ar feysydd llwyd a gweirglodd las,
Ac awel Ebrill fel y gwin;
Ni welwyd un erioed mor llon
A'th fantell werdd a'th euraid rudd,
Yn dawnsio yn y gwynt a'r glaw
I bibau pêr rhyw gerddor cudd.
7. " Oll yn eu gynau gwynion
Ac ar eu newydd wedd
Yn debyg idd eu Harglwydd
Yn dod i'r lan o'r bedd."
8. Rhyfeddais, sefais yn syn – i'w wyllo
Rhwing yr helyg melyn,
Yna'r lliw yn croesi'r llyn, –
Oedais, ond ni ddaeth wedyn.
9. I degwch ein cymdogaeth – dau nodyn
Ydoedd ei cherddoriaeth,
Ond yn ei hól mynd a wnaeth
Aderyn codi hiraeth.
10. Tlws eu tw', liaws tawel, – gemau teg
Gwmwd haul ac awel,
Crog glychau'r creigle uchel,
Fflur y main, ffiolau'r mêl.
11. Hen wylwiwr godre'r geulan, – a'i olwg
Yn ddyrchiolaeth syfrdan:
Ei war crwm fel tro cryman
A'i bwysau ar goesau gwan.
12. Morwyn brydferth y perthi – a'i
gwenwisg
Fel gŵn ddydd priodi;
Â'n filain os gafaeli
A chwarae ffŵl â'i chorff hi.
13. Ym mis Ionawr mae'n gawres – yn
herio'r
Hen oerwynt â rhodres;
Yn y gwanwyn mae'n gynnes
A gwên mam yn geni mês.
14. Bu'n hir â'i ben i waered – yn gwisgo'i
Esgyll megis blanced;
Ac o'i bendro heno hed
I wyll fel un â cholled.



Dyfodol i'r Albatros?

Dafydd Roberts

Tir Helyg, Bont Garreg, Llanrhaeadr, Dinbych, Sir Ddinbych, LL16 4PE

Siwr gen i fod gan bob plentyn freuddwyd. Isio mynd yn ffarmwr jest fel dad, awydd mynd i'r gofod, neu chwarae rygbi i'r tim cenedlaethol efallai. Byth ers gwyllo'r teledu yn hogyn bach a gweld rhywun ar ynys bellennig yn gweithio hefo'r albatros, doedd dim ond un peth amdani. Cael cyfle i wneud gwyddoniaeth ar ynys brydferth hefo aderyn mor hudolus â'r albatros, ac yn bwysicach, cael y cyfle i gyfrannu i'w gadwraeth.



Albatros ar y nyth

Braidd yn annisgwyl, fe ddaeth fy nghyfle ym 1999 ym mlwyddyn ola'r coleg pan gefais gynnig swydd fel ymchwilydd swolegol gydag Arolygaeth Antarctica Prydeinig (British Antarctic Survey neu BAS) i weithio ar yr albatros. Roedd derbyn y swydd yn golygu byw ar Ynys yr Adar, De Georgia yng nghanol y De Iwerydd am gyfnod o ddwy flynedd a hanner, a dyma lle rwyf yn treulio fy amser gyda chriw o naw o rai eraill yn yr haf, a dim ond dau arall yn y gaeaf. Yn ynys fechan o fil acar ac yn gartref i dros 200,000 o forloi, 150,000 o bengwins, a

pheth wmbreth o dros dau filiwn o adar y môr eraill, mae hi'n noddfa i fywyd gwyllt ymysg y mwyaf syfrdanol yn y byd.

Gair a'i darddiad o "alcatraz" ydi albatros – hen air a ddefnyddiwyd gan forwyr o Bortiwgal a ddaeth ar draws yr adar rhyfeddol a chyfrinachol yma dros 500 mlynedd yn ôl ar eu teithiau dros foroedd y byd. Rhan o fy ngwaith fyddai ceisio datod rhywfaint ar rai o'r cyfrinachau yma.

Mae 24 rhywogaeth o albatros yn y byd, gyda'r niferoedd mwyaf yn y Galapagos, Hawaii, ac yn enwedig ar ynysoedd Seland Newydd a'r Is-Antarctig. Mae pedwar rhywogaeth ar Ynys yr Adar – pob un yn rhan annatod a phwysig o ecosystemau De Iwerydd a Chefnfor y De. Efallai y mwyaf cofiadwy o'r rhain i lawer yw'r Albatros Crwydrol neu'r Wandering Albatros,



Bachyn pysgota trwy droed yr Albatros

Diomedea exulans gyda lled ei adennydd hyd at 12 troedfedd!

Gan fod yr adar yma yn treulio dros 90% o'u bywyd ar y môr, mae hi wedi bod yn anodd iawn hyd yn ddiweddar i ddilyn



eu bywydau preifat. Yr unig adeg mae nhw'n dod i'r tir ydi er mwyn cael magu cyw, a hynny dim ond unwaith bob dwy flynedd. Ond gyda'r chwyldro technolegol diweddar, gellir glynu ar gefnau'r anifeiliaid drosglwyddyddion ysgafn (dim ond 20g) sydd wedi eu datblygu ac sy'n "siarad" â'r lloerenau. Mae'r trosglwyddwyr bach gwrthiol yma, ymysg eraill, wedi ein galluogi i ddarganfod llawer mwy am rin yr albatros.

Mae'r albatros wedi dioddef pob math o gam yn hanesyddol. Arferai llongwyr eu saethu am "sbort", byddai troseddwy'r ddedfrydwyd i Awstralia yn eu bachu gydag abwyd a gwialen er mwyn lleddfu rhywfaint ar eu diflastod yn ystod y fordaith faith i bendraw'r byd, ac hefyd i



Gydag offer electronig gellir dilyn hynt a helynt yr Albatros am filoedd o gilomedrau.

wneud pethau megis defnyddio'r webin fel cwd tobacco, ac asgwrn yr adain fel clamp o getyn smocio. Os yn lwcus, mi fyddai'r morwyr yn dal benyw ar fin dodwy, ac yna'n mwynhau clamp o omled (mae'r wŷ yn pwyso dros hanner kilogram) – danteithyn heb ei ail ar ôl tri mis ar y môr. Yn gynnar yn yr ugeinfed ganrif bu i'r fasnach blu bron a difa am byth rai poblogaethau o'r albatros yn y Môr Tawel. Wrth gwrs mae cathod a llygod mawr estron, yn ogystal â datblygiadau ar lawer o ynysoedd, yn fgythiad sylweddol arall hyd heddiw. Ond yn ystod yr ugain mlynedd diwethaf mae bygythiad tipyn mwy sinistr a difrifol wedi codi ei ben.

Yn ystod y 1960'au arferai dros 1600 par o'r Albatros Crwydrol nythu'n flynyddol ar Ynys Yr Adar, ond erbyn heddiw dim ond 1000 par sy'n dychwelyd i nythu (10% o boblogaeth y byd), a'r nifer hwnnw yn lleihau bob blwyddyn – patrwm sy'n gyffredin ar hyd holl ynysoedd yr Is-Antarctig. Mae modrwo wedi dangos yn ddi-os mai'r prif reswm am hyn yw bod yr adar yn cael eu boddi yn eu miloedd ar fachau sy'n cael ei gosod gan longau sy'n pysgota am bob math o bysgod fel tuna, dantbysgodyn Patagonia (Patagonian Toothfish, *Dissostichus eleginoides*) a'r cleddyfbysgodyn (swordfish). Amcangyfrifwyd ym 1998 bod dros 60,000 o'r albatros yn cael eu lladd yn flynyddol yn yr Is-Antarctig yn unig. Gall un cwch osod dros filiwn o fachau ar un daith bysgota, pob un o'r rhain gydag abwyd arno. Gwel albatros yr abwyd a phlymia'n farus ar ei ôl. Yn amlach na pheidio mae'n cael ei gipio i'r dyfnderoedd gan y bachyn ac yn boddi mewn modd mor ddisymwth a thrist.

Ymysg llawer o bysgodfeydd swyddogol a thrwyddedig y byd, mae mesurau wedi eu datblygu yn ddiweddar iawn yn sgil ymdrechion gan fudiadau cadwraethol fel Bird Life International i geisio lleihau rhywfaint ar y gyflafan erchyll ac annesusodol yma. Erbyn hyn, rhaid i lawer o'r cychod fabwysiadu trwy gyfraith y dulliau newydd yma sy'n lleihau yn sylweddol y nifer o adar sy'n cael eu lladd. Ymysg y rhain yw'r rheol o osod y bachau gyda'r nos pan fydd yr albatros yn fwy tebygol o orffwys, ac o waelod y cwch fel eu bod yn plymio ar amrantiad, yn hytrach na'u gosod dros ochr y cwch pan y byddent yn arnofio ar yr wyneb am rai munudau ac yn denu sylw'r adar eiddgar. Hefyd, mae abwyd sydd wedi ei feirioli yn hytrach nag wedi ei rewi yn plymio o olwg yr adar yn gynt.

O'r diwedd, mae defnyddio cyfuniad o'r mesurau yma i'w weld yn gweithio, gyda'r niferoedd o adar sy'n cael eu bachu ar y cychod trwyddedig yma wedi lleihau yn aruthrol yn yr ychydig flynyddoedd diwethaf. Ond mae un broblem arall sydd



efallai yn dipyn anoddach ei datrys. Gan fod y busnes pysgota yn creu arian mawr (e.e. gall un tuna fod yn werth £100,000 ar farchnadoedd gwamal Siapan!), mae hyn yn temptio cychod anrhwyddedig, anghyfreithlon a di-reol i fynd ati i geisio gwneud eu ffortiwn. Dydi'r cychod yma yn poeni dim am dministrio stociau pysgod (a bywoliaeth rheini sy'n pysgota mewn modd cyfrifol), ac yn sicr yn poeni dim am dranc



Cyw yn ei gynefin ar Ynys yr Adar

yr albatros. A gan fod parthau anferthol a gweigion y De Iwerydd a Chefnor y De mor anghysbell ac mor anodd eu plismona, mae'r môrladron cyfoes yma yn fwy na pharod i gymryd eu siawns. Mae rhai yn amcangyfrif fod gan rai pysgodfeydd ddeg gwaith yn fwy o gychod angyfreithlon na chychod cyfreithlon a thrwyddedig.

Felly sut mae cychwyn mynd ati i ddatrys y broblem? Gyda chyllid gan y llongau trwyddedig a'r diwydiant twristiaeth ffyniannus, mae Llywodraeth De Georgia ac Ynysoedd y De Sandwich yn ddiweddar wedi medru pwrcasu dau gwch patrol i geisio cadw golwg manwl ar y dyfroedd o amgylch De Georgia. Maent hefyd yn gallu cyd-weithio gyda'r Awyrlu Prydeinig ar Ynysoedd y Falklands i gadw golwg am gychod amheus o'r awyr. Camau positif iawn, ond yn aml mae albatrosiaid De Georgia yn mynd dipyn ymhellach na'r dyfroedd o amgylch yr ynys...

Rhan bwysig o'n gwaith yw ceisio mesur faint o bysgod, krill a sgwid (a pha

rywogaethau ohonynt) mae'r adar a'r morloi eu hangen i oroesi ac i fagu'n llwyddiannus, ac yna amcangyfrif faint sy'n weddill ar gyfer anghenion dyn. Yn y modd yma y gellir cael man cychwyn i fynd ati i geisio gosod rhyw fath o gwotâu synhwyrol a chynladwy ar y pysgodfeydd trwyddedig sy'n gorgyffwrdd rhai o'r ardaloedd sy'n cael eu defnyddio gan greaduriaid De Georgia. Dengys Ffig. 1 daith nodweddiadol o 10,000km dros ddeng niwrnod gan Grwydryn (a ddilynwyd gyda throsglwyddydd lloeren) er mwyn canfod 1kg o fwyd i'w chyw. Fe filmwyd 'Cerys' (ar ol Cerys Catatonia) yr



Dafydd gydag un o'r cywion

albatros yma gan y BBC yn ddiweddar a bydd yn ymddangos ar raglen y milfeddyd Steve Leonard (Steve Leonard's Extreme Animals) yn ystod Hydref 2002. Mae'r trosglwyddwyr lloeren wedi dangos bod albatrosiaid De Georgia yn treulio llawer o amser yn hedfan ar hyd Silff Patagonia (tra'n magu cywion) a Silffoedd De Affrica ac Awstralia (rhwng magu cywion) yn canfod bwyd – ardaloedd o fiamrywiaeth rhagorol a digyffelyb o'u cymharu â llawer o wacteroedd moroedd dros ddŵr dyfn. Oherwydd yr holl fywyd yma mae dwsinau o gychod pysgota yn gweithredu yn yr union ardaloedd yma hefyd, a dyma lle mae albatrosiaid De Georgia a manau eraill yn y perygl mwyaf. Does ond gobeithio y gall llywodraethau gwledydd cymharol dlawd De America ac Affrica gael y gefnogaeth a'r ewyllys i fynd ati i





Yr Albatros Crwydrol

ymgodymu â'r broblem gyda'r un grym a phenderfyniad â rhai o genhedloedd cyfoethocach y byd. Gyda rhywogaethau fel yr albatros a diwydiannau fel pysgota sy'n bodoli ar raddfeydd mor eang, mae'n hanfodol cael cydweithrediad rhyngwladol i sicrhau fod pawb yn cael chwarae teg.

Yn nes adref, gallwn gyfrannu rhywfaint trwy gefnogi mudiadau fel yr RSPB a Bird Life International sy'n brwydro dros achos yr albatros. Hefyd gellir cefnogi nifer cynyddol o siopwyr ac archfarchnadoedd hynny sy'n dechrau cario tystysgrif ar rai o'u pysgod i ddweud eu bod wedi eu dal mewn modd mwy cyfeillgar â'r albatros a'r amgylchedd. Yn sgil hyn a mesurau gan fwy-fwy o lywodraethau a chyrrff cadwraethol a llywodraethol ar draws y byd, mae yna deimlad gan lawer fod y llanw yn dechrau troi o'r diwedd. Mawr obeithiwn fod hyn yn wir, er mwyn i eraill gael profi'r wefr o weld yr albatros yn ffynnu ar foroedd yn llawn o bysgod a phob math arall o fywyd gwyllt am flynyddoedd i ddod.

Os methwn, byddwn nid yn unig yn bygwth goroesiad yr albatrosiaid – gwir eneidiau'r moroedd, ond byddwn wedi methu â chyd-weithio'n rhyngwladol i amddiffyn adnodd sy'n gyffredin i ni oll ar draws y byd – y môr. Mae tynged yr albatros wedi ei glymu'n annatod â dyfodol y cefnfor.

Ac os methwn ag arbed yr albatros, byddwn wedi methu arbed y môr yr ydym oll yn dibynnu arno.

Os am fwy o wybodaeth am yr albatrosiaid a'r problemau sy'n eu hwynebu, mae www.uct.ac.za/depts/stats/adu/seabirds yn fan cychwyn da..



Fig 1. Taith yr albatros wrth chwilio am fwyd i'r cyw



Llên y Llysïau

Y prosiect sy'n cloddio am yr aur o dan y rhedyn

Sian Evans, gyda chyfraniadau oddi wrth aelodau eraill Panel Llên y Llysïau

Enw safonol Cymraeg

Blodyn y gwynt

Enw Lladin

Anemone nemorosa

Disgrifiad

Planhigyn sy'n perthyn i'r Ranunculaceae, sef teulu'r blodyn ymenyn, yw'r blodyn gwynt. Mae ymhlith y cynharaf i ymddangos ar ôl y gaeaf. Tyf yn fintai gwyn ar gloddiau ac ar lawr coedwigoedd collddail yn garpedi eang, cwmpasog yn y gwanwyn a dechrau'r haf ledled Ewrop. Fe'i hystyrir yn blanhigyn delicét, gosgeiddig, annwyl, a hudolus tu hwnt. Mae ganddo flodyn unigol gwyn gyda llinellau pinc ar y sepalau. Mae tua 51cm o daldra a phob blodyn ar goesyn ar wahân ac fe ymddengys yn rhy fregus i'w cynnal gan fod y blagur yn ymddangos yn bendrwm. Pan fo'r haul yn eu goleuo byddant yn codi eu pennau sidanaidd i wenu a gwerthfawrogi'r cynhesrwydd. Ac eto, pan fo'r gwynt yn chwythu trostynt byddant yn crymu'u pennau gan gyfleu rhyw swildod, sy'n eich swyno ac yn eich annog i'w hanwesu'n dyner â'ch llaw. Pan yn nosi hefyd byddant yn gwyrô'u pennau. Credir na fyddai'r blodau yn agor o gwbl oni bai fod y gwynt yn chwythu arnynt. Mae'n blanhigyn lluosflwydd gydag ymledyddion o dan wyneb y ddaear ac aml i goesyn talsyth yn tyfu ohonynt gyda thair neu bedair o ddail tair-llabedog tua'i ganol.

Tarddiad yr enw Cymraeg

Yn 1773 cafwyd cyfeiriad yw ngeiriadur J. Walters at 'blodyn y gwynt'. Ai dyma'r cyfeiriad cyntaf yn yr iaith?

Enwau Cymraeg eraill

bara caws, brithlys, brithogen y goedwig, gwyntai (1830); llys y gwynt; rhosyn bach y gwynt; brithogen y goedwig'1, blodau Arthur; pali gwyllt, anemoni'r coed

Enwau eraill

Anemone: enw ar ferch duw y gwynt yn chwedloniaeth Groeg

Wood anemone

Wind Flower. Cyfieithiad o'r Roeg ydyw 'blodyn y gwynt'.

Mae W.T. Stern yn tybied nad o'r gair Groeg am wynt, sef *anemos*, y tardda anemoni ond yn hytrach o lygriad o air benthg Groeg o'r Semiteg sy'n cyfeirio at alarnad Naman, dafnau o waed, yr hwn drodd yn *Anemone coronaria*, sy'n goch fel gwaed.



Blodyn y gwynt.
Llun: Duncan Brown.

Ystyriaethau ecolegol

Yn y gwanwyn, mewn mannau lle torwyd coed, ddau aeaf yn ôl, daw twf syfrdanol o friallu Mair di-sawr *Prilmula elatior*, blodau'r gwynt, fioledau *Viola* o wahanol rywogaeth, mapgoll glan y dŵr, *Geum rivale*, a llaethlys y coed *Euphorbia*



amygdaloides.¹ Mae blodau'r gwynt yn arwydd o goed hynafol, o leiaf mewn rhai ardaloedd, a phan yn tyfu mewn clawdd, gallant awgrymu mai rhan o goedwig hynafol ydoedd y clawdd.²

Elfennau cemegol

Ynghyd â rhywogaethau eraill ei deulu, mae blodau'r gwynt yn cynnwys y tocsin protoanemonin. Oherwydd ei flas chwerw mae anifeiliaid fferm yn ei osgoi, ac eithrio pan na fydd dewis ar gael yn y borfa yn y gwanwyn cynnar, neu os bydd yr anifeiliaid yn ieuanc a dibrofiad. Y mae'r elfen docsig yn datgymalu wrth i'r planhigyn gael ei sychu i wneud gwair.³ Gwyddys fod rhai anifeiliaid gwyllt, megis iyrchod *Capreola capreola* a llygod pengrwn y gwair *Clethrionomys glareolus*, yn ei fwyta heb niwed amlwg.⁴

Cyfeiriad llenyddol

Dywed O.M. Edwards, yn Clych Atgof, tra'n sôn am ei dad, "Ymhyfrydai yn nhlysi creadigaeth Duw. Rhodiai'r caeau gyda'r gwanwyn a dygai flodeuyn cyntaf ei ryw i ni – llygad y dydd, clust yr arth, dôr y fagl, cynffon y gath, blodau'r taranau, y goesgoch, hosan Siwsan, clychau'r gog, anemoni'r coed, blodyn cof – a phob blodyn a dyfai hyd lechweddau a gweirgloddiau ein cartref mynyddig."

Eto yn Tro Trwy'r Wig "... wrth ei ochr mae blodyn gwyn tyner yr Anemoni yn edrych ym myw llygad yr haul."

Tybed ai am flodyn y gwynt mae Crwys yn sôn yn "Hon yw fy Olwen i" – dyfynnaf gwpled:

*Ond beth tase dwylo f'anwylyd mor wyn
Ag anemoni ffynnon y coed.*

Mae I.D. Hooson hefyd â cherdd i "Blodau'r Gwynt":

*O ddu leiandy'r gaeaf
Y dônt, yn dyrfa wen,
A gwyntoedd Mawrth yn gyrru,
A'r brigau llwm uzchben.
Yn unigfeydd y goedlan
Yr oedant ar eu hynt,
A thegwch eu gwryfod
A ddena serch y gwynt.*

Rhinweddau meddyginiaethol a pheryglon

Yn ôl y ffisegwr astrolegol Nicholas Culpepper (1616–1654) gwnaed defnydd helaeth o ddail blodau'r gwynt trwy drwytho'r dail yn ferw i olchi clefydau'r croen tebyg i'r gwahanglwyf; trwy falu'r dail yn fân a rhoi'r sudd yn y trwyn clirir y pen. Defnyddiwyd ef i drin llygad clwyfus, llosgiadau, y parlys a hyd yn oed pylni'r gornbilen (*opacity of the cornea*). Gwnaed trwyth o'r dail a'u cymysgu gyda saim mochyn i wneud eli a fyddai'n iachusol i lanhau wlser llidus. Byddai cnoi'r gwreiddyn yn peri i glaf boeri a chael gwared o'r annwyd; ond gocheler, gall gormodedd o'r ffisig achosi marwolaeth.

Yn ôl Hugh Davies, Welsh Botany (1813), "pob rhan o'r llysieuyn hwn sydd lymstyr".⁵

Roedd yr Albanwyr yn credu'n gryf y gallent beri salwch drwy achosi nam ar yr arenau ar wartheg.

Gerddi

Mae o leiaf ddeunaw o wahanol amrywiadau o'r blodyn gwyllt yma yn cael eu gwerthfawrogi mewn gerddi. Maent yn amrywio o flodau sengl i ddwbl, o ran eu maint ac o ran eu lliw (o wyn, trwy lelog a phinc, i las pur). Cafodd rhai ohonynt eu darganfod yng Nghymru, yn ôl A.T. Johnson a oedd â'i ardd ym Metws y Coed (*A Garden in Wales 1927*). Un o'r ffefrynnau yw A. nemorosa *Robinsoniana* a enwyd ar ôl y Gwyddel William Robinson, gwrthwynebydd brwd i arddio ffurfiol oes Victoria (awdur *The Wild Garden 1870*).

Chwedloniaeth, hanes a symbolaeth

Nid yw pob cyfeiriad at flodyn y gwynt mor ddiniwed â'i olwg gan y'u cymherir â pheisiau laes merched (chemises). Yn ogystal cymherir yr enw ag arferion y gwcw a hefyd â nadroedd. Sonia Grigson am the sharp, rather unpleasant, if faint smell of *Anemone nemorosa*.⁶

Roedd yn arferiad gan y Tsieneaid addurno'r beddau â blodau'r gwynt a hefyd roedd y Groegiaid yn gwneud





Y Dylwythen Deg. *Wind-Flower Fairy*

torchau ohonynt ac yn eu gwisgo o amgylch eu gyddfau.

Yn *A Dictionary of Plant Lore* gan Roy Vickery dywedir am flodyn y gwynt fod y trigolion o gwmpas Stanton yn Swydd Stafford yn ei alw'n taranfollt (*thunderbolt*) ac eglurwyd nad ar un cyfiri' oedd neb i dynnu na thorri'r blodyn neu byddai'n siŵr

o fod yn storm o fellt a tharanau ac y trewir unrhyw un a'i tynno gan fellten. "Un dydd wrth i mi ymweld â fferm gyfagos, a heb yn wybod i mi fod neithior yn cael ei gynnal yn y tŷ, agorwyd y drws i mi gan berson a gwên lydan, ond yn sydyn daeth dychryn i'w gwedd, a deallais y rheswm. Roeddwn yn gwisgo blodyn y gwynt yn fy nghot a hyn yn darogan gwae i'r pâr priod ar ddiwrnod eu priodas." (Deacon, 1930).⁷

Ffansi poblogaidd arall am flodyn y gwynt yw'r syniad y byddwch yn deffro'r dylwythen deg fydd yn cysgu ymysg y blodau oni chymerwch ofal wrth fynd heibio iddi!

Ffynonellau

(yn nhrefn eu hymddangosiad yn yr ysgrif)

- 1 David D. & Jones A, *Enwau Cymraeg ar Blanhigion*. Amgueddfa Genedlaethol Cymru. 1995.
- 2 Rackham, O, *The History of the Countryside*. 1986.
- 3 Cooper & Johnson, *Poisonous Plants of Britain and their Effects on Animals and Man*. HMSO
- 4 Chapman and Hall, *The Ecology and Management of Coppice Woodlands*. 1992.
- 5 Davies, Hugh, *Welsh Botany*. 1813.
- 6 Grigson, Geoffrey, *The Englishman's Flora*. 1958.
7. Vickery, Roy, *A Dictionary of Plant Lore*. Oxford 1995.

Wyddoch chi?

- fod yr ardd fotaneg gyntaf yn y byd wedi'i sefydlu yn ninas Padua yn yr Eidal yn 1545. Erbyn canol yr unfed ganrif ar bymtheg roedd tair gardd felly yn Ewrop, – heddiw y mae cannoedd led-led y byd.
- fod rhai glöynod byw yn ymfudo i'r wlad hon o'r Cyfandir a gogledd Affrica bob blwyddyn. Yr enwocaf yw'r Iâr Fach Dramor (S. Painted Lady) sy'n bur gyffredin yma erbyn mis Mehefin.
- fod y fasnach bwydo adar gwyllt ym Mhrydain yn werth mwy na £120 miliwn y flwyddyn.
- fod yna 35 rhywogaeth o degeiriannau gwyllt yn tyfu yng Nghymru. Mae oddeutu 25,000 yn y byd!
- fod gwyfynnod gwryw yn dod o hyd i'r fenyw drwy eu harogli, gan ddefnyddio eu teimlyddion (S. antennae).
- fod llygaid y twrch daear (gwahadden) yn fach iawn, ond nid yw'n hollol ddall. Mae'n debyg y gall wahaniaethu rhwng golau gwan a golau cryf, ond fawr ddim mwy.
- fod yna oddeutu 250,000 o wahanol rywogaethau o blanhigion blodeuol yn y byd, ond fod 20 ohonynt yn unig yn cyflenwi 90% o holl fwyd y ddynoliaeth.



Dod i Nabad ein Gilydd

Portread o **Iwan Roberts**, Ysgrifennydd Aelodaeth Cymdeithas Edward Llwyd a threfnydd teithiau yn y Gogledd Ddwyrain gan **Lun Roberts**



Mae'n debyg mai fi yw'r unig aelod o Gymdeithas Edward Llwyd fedr honni ei bod yn adnabod Iwan ers pan oedd yn ei grud! Tybed ai dyna pam y gofynnodd y Golygydd i mi 'ddeud yr hanes'?

Gan ein bod yn perthyn, byddem yn gweld ein gilydd yn aml. Byddai Iwan yn dod o Bwllglas ger Rhuthun ar ei 'wyliau' atom ni i Lanelidan, rhyw dair milltir i fyny'r dyffryn; ond ar ôl noson neu ddwy byddai Iwan yn barod i fynd adref! Erbyn hyn mae'n hoffi teithio ac wedi mwynhau mynd dramor sawl tro gydag aelodau eraill y Gymdeithas, ond tybiaf ei fod yn parhau i fod yn reit falch o fynd adref i'w wreiddiau yn Nyffryn Clwyd.

Symododd y teulu o Bwllglas i Ruthun pan oedd Iwan yn unarddeg oed. Cafodd fagwraeth ar aelwyd Gymraeg gyda'u diddordebau yn y 'pethe'. Roedd ei dad yn gerddorol ac mae ei fam yn llengar. Cafodd ei addysg gynradd yn Ysgol Llanfair Dyffryn Clwyd ac yna trwy gyfrwng y Gymraeg yn Ysgol Maes Garmon, yr Wyddgrug.

Ar ôl gadael yr ysgol cafodd swydd gyda chwmni Meirion Davies, Prion yn dosbarthu nwyddau fferm, ac yna symud i weithio gyda Llyfrgell Clwyd yn dosbarthu llyfrau i'r ysgolion. Rhoddodd y ddwy swydd gyfle iddo grwydro'r wlad, mwynhau'r tirwedd ac adnabod y bywyd gwyllt. Gwelodd ambell le a'i symbylodd i drefnu taith ar gyfer y Gymdeithas.

Mae ganddo ddiddordeb brwd mewn natur, ac efallai i'r hedyn gael ei hau pan ddaeth yn ffrindiau â chymydog o Sais o'r un oed a oedd â diddordeb mewn adar. Parhaodd y diddordeb yn Iwan, ond pan aeth i'r Burren yn Iwerddon gyda Chymdeithas Edward Llwyd yn yr wythdegau meddwodd yn lân ar y blodau gwyllt. Bellach mae ganddo wybodaeth eang yn y pwnc a dawn arbennig i gofio eu henwau Cymraeg. Y mae hefyd yn ymddiddori o ddirif yn y ffyngau, ac wedi arwain sawl cyfarfod maes i astudio'r madarch. Yn ogystal â hyn y mae nifer o greaduriaid yn mynd â'i fryd, ac mae'n treulio llawer awr yn mwynhau'r gwyfynnod, y glöynnod byw a gwas y neidr. Mae hefyd yn ffotograffydd da gyda'r brwdfrydedd a'r amynedd i gadw cofnod cywir o'r hyn y mae'n ei weld, gan rannu ei diddordebau mewn cymdeithasau lleol.

Ymaelododd â Chymdeithas Edward Llwyd yn 1984 – yn un o'r aelodau ieuengaf ar y pryd, ac mae wedi bod yn drefnydd teithiau yng Nghlwyd ers 1991 ac yn ysgrifennydd aelodaeth er 1995, gan roi ei holl amser i'r gwaith yn ystod yr Eisteddfod Genedlaethol bob blwyddyn.

Cefais i fy nghyflwyno i Gymdeithas Edward Llwyd gan Iwan pan aeth â mi ar daith i Glogwyn Du'r Arddu o dan arweiniad Twm Elias yng Ngorffennaf 1984, a chefais y wefr o weld Lili'r Wyddfa am y tro cyntaf. Dyna ail gynnu fy niddordeb innau ym myd natur ac ers hynny cefais fwynhad mawr o gyd-gerdded a chyd-ddysgu ar lawer taith. Diolch Iwan!



Llun pwy?

Anfonwch eich atebion, ynghyd â brawddeg neu ddwy amdano (dim mwy na rhyw 200 o eiriau) i'r golygydd erbyn Hydref 1af, 2002.
Bydd gwobr i'r gorau.

Y blodyn bach yw'r gyfrinach



Cystadleuaeth Rhifyn 9



Dim ond un a fentrodd ymateb. Mae Emyr Davies wedi derbyn gwobr fechan. Yr ateb, wrth gwrs, oedd Charles Darwin.

Annwyl Olygydd,

Fe enwyd Darwin gan ei wrthwynebwyr yn 'Gaplan y Diafol', ond gan filoedd o bobl fel 'Dyn y Mileniwm' yn ystod y ddwy flynedd ddiwethaf. Beth bynnag am ei haeddiant i'r teitlau hyn, bu Charles Robert Darwin yn gyfrifol am y ddadl ffyrnigaf yn ystod y bedwaredd ganrif ar bymtheg rhwng cefnogwyr y creu neu esblygiad.

Fe'i ganwyd yn nhref Amwythig yn 1809. Nid oedd yn rhyfedd o gwbl i Darwin fabwysiadu syniadau a damcaniaethau chwyldroadol, gan ei fod yn dilyn ôl troed y teulu – Undodwyr ar ochr ei fam a'r Darwins yn ymylu ar anarchiaeth. Cafodd ei addysg gynnar yn ysgol enwog yr Amwythig a chafodd le ym Mhrifysgol Caeredin i astudio meddygaeth. Nid oedd yn hapus yno ac aeth ymlaen i Gaergrawnt.

Daeth ei awr fawr pan gafodd ymuno â'r llong HMS Beagle i wneud arolwg gwyddonol o arfordir De Amerig.

Yn ystod y fordaith casglodd filoedd o wahanol rywogaethau o bob math, a'u hanfon yn ôl o wahanol borthladdoedd ar y daith.

Wedi dychwelyd, dechreuodd ar y gwaith o roi trefn ar ei nodiadau a'i ffosilau ar ffurf erthyglau ar gyfer y Cymdeithasau Brenhinol, ond gymaint oedd ei ofn o'r farn gyhoeddus fel y cadwodd ei sylwadau a'i ddamcaniaethau dan glo am 30 mlynedd, ac yn 1859 y cyhoeddwyd '*Origin of Species*' a'r theori o 'Ddetholiad Naturiol' am y tro cyntaf.

Fel yr oedd Darwin wedi rhagweld, torrodd storm o feirniadaeth allan gyda'r esgobion yn gweld bygythiad i'w grym o fewn y sefydliad. Dyma pryd y cafodd y teitl 'Caplen y Diafol'. Ond yr oedd iddo ei gefnogwyr yn y byd gwyddonol hefyd.

Symudodd y teulu i Downe House, Swydd Gaint lle y treuliodd flynyddoedd yn ymchwilio i folysgiaid a phryfed genwair ac yn darlithio.

Wedi gwaeledd hir bu farw ar y 19ed Ebrill 1882 a chafodd ei gladdu yn Abaty Westminster. Arhosodd y Frenhines Fictoria a'r Prif Weinidog, Gladstone gartref.

Fe erys ei ddamcaniaeth, mor ddadleuol heddiw ag yr oedd yn 1882. Treuliodd 50 mlynedd yn ceisio profi'r amhrofiadwy.

Emyr Davies, Llysmwyn, Llangadfan, Powys, SY21 0PY



Nodiadau Natur

1. Planhigion

Mae coedydd derw Meirionnydd yn rhyngwladol bwysig am eu cen cerrig. Mae rhai o'r coedydd gorau yn gyfarwydd ac o dan warchodaeth ond mae'r Amgueddfa Genedlaethol wrthi ar hyn o bryd yn archwilio safleoedd pwysig eraill. Eisoes ychwanegwyd *Parmelinopsis minarum* a *Micarea ternaria* at y rhestr Gymreig; gwyddem am y cyntaf fel planhigyn prin ar greigiau asidig, serth yng ngogledd Lloegr a'r Alban, a'r llall i'w gael yn bennaf ar greigiau silicaidd ar arfordir yr Alban ac Iwerddon.

Daethpwyd o hyd i'r Goesgoch Fach *Geranium purpureum* am y tro cyntaf yng Nghymru ym Mehefin 2000 gan Bob Hewitt. Roedd cryn dipyn ohono, rhyw 20 metr sgwâr yn tyfu ymysg llwyni ger maes chwarae ym Mlaenafon, Mynwy. Sylwodd Trevor Evans fod llawer llai yno yn 2001. Er ei fod yn frodorol yn nyffryn Gwy a Cheunant Avon gerllaw, mae'n debyg nad yw'n gynhenid i'r ardal hon.

Yng Ngheredigion ail ddarganfu Sam Bosanquet glwstwr o fwy na 400 o Grwynllys y Maes *Gentianella campestris* yn 2001 (blwyddyn dda yn gyffredinol i'r crwynllys), a hefyd, daethpwyd o hyd i Ysgedd yr Arfor *Crambe maritima*. Bellach, Llysiau'r Llymarch *Mertensia maritima* a Phenigan y Porfeydd *Dianthus armeria* yw'r unig rywogaethau diflanedig o bwys yn y sir.

Mae arolwg rhagarweiniol o lynnoedd ym Mwrdeistref Sirol Penybont yn dangos 15 o blanhigion gwlyptir ar gyfartaledd ym mhob llyn, cryn dipyn mwy na chyfartaledd y wlad o 9.6 o rywogaethau gwlyptir. Mae'n ymddangos felly y bydd llynnoedd Penybont, fel rhai Caerdydd a Merthyr Tudful a archwiliwyd

yn flaenorol, yn ffynhonnell werthfawr o fioamrywiaeth lleol yn y dyfodol.

Ym mis Medi 2001, cynhaliodd Cymdeithas Fryolegol Prydain ei Chynhadledd Ddarlithoedd yn yr Amgueddfa ac Oriol Genedlaethol yng Nghaerdydd. Cafwyd cyflwyniadau yn amrywio o'r datblygiadau diweddaraf mewn tacsonomeg mwsogau a llysiau'r afu, Floras sirol a hanes taith maes i Tenerife, i arwyddocad y datblygiadau diweddaraf yn y labordy.

Ar ôl y cyfarfod cafwyd taith maes i chwarel Wyndcliff a choed Great Barnet yn Sir Fynwy o dan arweiniad Sam Bosanquet. Yn Wyndcliff gwelwyd *Seligeria campylopoda* yn tyfu ar gerrig mân o garreg galch yn ei unig safle ym Mhrydain ar hyn o bryd. Planhigion eraill o ddi-ddordeb oedd *Fissidens rivularis* yn tyfu ar greigiau yng ngwely'r afon, a *Lophocolea fragrans* ar goeden blawydded fawr, – digonedd o'r ddau, yn ogystal â *Hypnum lindbergii*, cofnod newydd i Ddyffryn Gwy.

Mae'r Gymdeithas Fryolegol hefyd wedi dod o hyd i nifer o gofnodion sy'n newydd i amryw o siroedd Cymru, gan gynnwys 17 o gofnodion llysiau'r afu, – yn eu plith *Haptomitrium hookeri* a *Pallavicinia lyelli* yn newydd i Sir Benfro, a 9 cofnod o fwsogau, gan gynnwys y darganfyddiad pwysicaf, sef *Tortella densa* ar y Gogarth Fawr, hwn yn newydd i Gymru.

Ray Tangney

Alan Orange a Tim Rich
Amgueddfa ac Oriol Genedlaethol Cymru
Caerdydd



Crwynllys y Maes
Gentianella campestris



2. *Trychfilod – gwaith yr Amgueddfa Genedlaethol*

Mae'r gaeaf yn rhoi cyfle i weithio ar y casgliadau ac i bori trwy'r llenyddiaeth, a chawn syniadau ynglŷn â lleoedd newydd i fynd i chwilio a chasglu, neu i gadw golwg ar hen rywogaethau. Mae llawer o gasgliadau hanesyddol bwysig yn Amgueddfa ac Oriel Genedlaethol Cymru yn ogystal â sbesimau mwy diweddar. Ddwy flynedd yn ôl, pan fu farw Joan Morgan, trosglwyddwyd ei chasgliad pwysig hi o drychfilod Gogledd Cymru gan Brifysgol Cymru, Bangor yma i'r Amgueddfa. Yn 2001 cawsom y casgliad o löynnod a gwyfynod o Sir Fynwy a gasglwyd gan Dr. G.A. Neil Horton, yn bennaf o ardal Brynbuga, ar gyfer ei lyfr ar Lepidoptera Sir Fynwy yn 1994. Mae'r holl sbesimau o'r ddau gasgliad yn graddol gael eu cynnwys yn y prif gasgliad, a'r manylion yn cael eu cynnwys ar fâs data. Hefyd, nodir y rhywogaethau sydd o bwys cadwraethol arbennig ('Red Data Book Species') gan fod y rhain o ddi-ddordeb arbennig i lawer. Mae hyn hefyd yn ein galluogi i ymateb yn gyflym i ymholiadau, ac i baratoi rhestrau o'r rhywogaethau sydd gennym (neu'r rhai nad oes gennym) ar gyfer ymchwilwyr. Maes o law bydd y rhain ar gael ar y Rhyngrwyd.

Wrth baratoi'r rhestrau hyn daeth nifer o ffeithiau diddorol i'r amlwg gan gynnwys rhai cofnodion newydd o was y neidr yn Sir Forgannwg:

Gwas-neidr Brown *Aeshna grandis* Brown Hawker Dragonfly. Casglwyd yng Nghaerdydd yn 1975. Dyma'r cyntaf o'r rhywogaeth ymfudol hwn ym Morgannwg.

Coenagrion Amrywiol *Coenagrion puchellum* Variable Dragonfly. Casglwyd yn Llyn Cynffig yn 1980, – yr unig enghraifft yng Ngwarchodfa Natur Genedlaethol Cynffig.

Mursen Goeswen *Platycnemis pennipes* Whitelegged Damselfly. Casglwyd yn ne

Gŵyr yn 1987. Yn anffodus nid yw'r manylion yn ddigonol ond gallai hwn hefyd fod yn gofnod newydd i'r sir.

Buasai'r cofnodion hyn wedi cael eu gwrthod neu eu hamau oni bai am y sbesimau gwarantol hyn. Yr her ar gyfer haf 2002 yw darganfod a ydynt yn dal ar gael, yma neu yn rhywle arall.

Mike Wilson
Amgueddfa ac Oriel Genedlaethol Cymru
Caerdydd

3. *Y tywydd: Ionawr – Mawrth 2002*

Ionawr

Cafwyd cyfnod o dywydd oer iawn rhwng y Nadolig a'r flwyddyn newydd o dan ddylanwad gwasgedd uchel o Ewrop. Rhewodd yn galed ar y 1af, gyda'r tymheredd yn cyrraedd – 11°C ym Mhontsenni, Powys. Roedd eira'n drwch yng Ngogledd Cymru, gyda 8 cm yn gyffredin ar dir uchel. Tua chanol y mis cafwyd tywydd tynerach gyda mwy o gymylau a chawodydd o law yn y gorllewin; 'roedd ambell gyfnod o law trwm gydag ystormydd o felt a tharannau. Cafwyd tywydd cynhesach yn ystod y drydedd wythnos a pheth niwl ar y glannau a'r tir uchel.

Cyn diwedd y mis roedd hi'n bur stormus gyda phwysedd isel iawn tua'r Alban, a chafwyd glaw trwm iawn ar y 25ain a'r 26ain. Cofnodwyd gwynt o 65 kn yng ngogledd Cymru. Er gwaethaf y stormydd enbyd, parhaodd yn dyner, gyda'r tymheredd yn cyrraedd 15°C. Ar y 31ain cafwyd 50 mm (2") o law mewn manau.

Dyma'r mis Ionawr tyneraf er 1993.

Chwefror

Dyma fis tyner, gwlyb a gwyntog iawn.

Cafwyd stormydd enbyd ger y glannau, ac yng Nghapel Curig cofnodwyd gwynt o 79 kn ar ddydd Calan.

Cafwyd cymysgedd o wynt, glaw a pheth haul yn ystod y pythefnos cyntaf, ac ar y



10ed rhoddwyd sylw arbennig i Gapel Curig pan ddisgynnodd 121 mm (yn agos i 5") o law mewn 24 awr gan achosi llifogydd.

O'r 14eg i'r 18ed newidiodd pethau gyda thywydd brafiach. Roedd hi'n dawel, sych a heulog ond gyda rhew yn y nos.

Erbyn y 19eg daeth y tywydd gwlyb, stormus yn ôl, ac erbyn diwedd y mis cafwyd gwyntoedd cryfion (65 kn yng ngogledd Cymru) gyda tharannau a chenllysg yma ac acw.

Dyma'r mis Chwefror gwlypaf er 1990.

Mawrth

Bu'r mis hwn yn dyner ac yn sych ar y cyfan.

Cafwyd rhai gwyntoedd cryfion a chofnodwyd 67 kn yn Y Mwmbwls ger

Abertawe ar y 9ed. Tua'r un cyfnod bu cyfuniad o stormydd a thywydd sych yn achosi problemau yn swydd Norfolk pan gafwyd yr hyn a elwir yn lleol yn 'Fen Blow' pan godwyd y pridd gan y gwynt.

Yn ail hanner y mis, cafwyd tywydd cyfnewidiol gydag ambell gyfnod o law tarannau i ddechrau, ond erbyn yr 21ain roedd pethau yn dawelach gyda thywydd sych, heulog yn ymledu o'r gorllewin. Roedd hi'n dynyr iawn yn ystod y dydd ond gyda pheth niwl a rhew gyda'r nos. Yn Llundain, cafwyd tymheredd o 18°C ar y 29ain., yr uchaf a gofnodwyd yno erioed ar ddydd Gwener y Groglieth ym mis Mawrth.

Yn ystadegol 'doedd dim arbennig i'w nodi ynglŷn â'r mis.

Gwybodaeth yn bennaf o Swyddfa Dywydd y BBC

Anrhydedd i ddau Gymro

Mae dau Gymro blaenllaw ym myd ecoleg wedi derbyn penodiadau o fewn Cymdeithas Ecolegol Prydain. Sefydlwyd y gymdeithas, yr hynaf yn y byd i ymdrin ag ecoleg, yn 1913 ac y mae ganddi 5000 o aelodau ar hyn o bryd.



Dr. Hefin Jones

Mae Dr. Hefin Jones wedi'i benodi yn Gadeirydd y Pwyllgor Cyfarfodydd o fewn y Gymdeithas. Ar hyn o bryd mae'n gweithio ym Mhrifysgol Cymru, Caerdydd, yn y grŵp sy'n ymchwilio i Fioamrywiaeth a Phrosesau Ecolegol.

Cyn hynny bu'n arwain gwaith ymchwil yr 'ecotron' ym Mhrifysgol Llundain, - gwaith sy'n astudio effaith newidiadau yn yr hinsawdd ar fywyd yn y pridd. Bydd darllenwyr Y Naturiaethwr yn cofio mai Hefin roddodd y Ddarlith Flynyddol i Gymdeithas Edward Llwyd y llynedd.

Mae Dr. Dylan Gwynn-Jones newydd ei benodi yn aelod o Gyngor y Gymdeithas



Dr. Dylan Gwynn-Jones

Ecolegol. Un o Rosllannerchrugog yw Dylan, ac ar ôl addysg uwchradd yn Ysgol Morgan Llwyd, Wrecsam cafodd ei radd gyntaf ac yna Ph.D. ym Mangor. Am rai blynyddoedd bu'n gweithio ym Mhrifysgol

Sheffield, gan dreulio pob haf yng ngogledd Sweden yn astudio effaith goleuni UV ar blanhigion yr arctig. Erbyn hyn y mae yn ôl yng Nghymru, yn ddarlithydd mewn ecoleg ym Mhrifysgol Cymru, Aberystwyth, lle mae'n gweithio'n galed i ddatblygu cyrsiau trwy gyfrwng y Gymraeg. Y mae hefyd yn ddarlithydd gyda'r Ardd Fotaneg Genedlaethol yn Llanarthne.

Ein dymuniadau gorau i'r ddau.



Llythyr

Llys Helyg
Pelcomb
Hwlfordd
19 Chwefror 2002

Annwyl Goronwy,
Tra'n cerdded ar Lwybr Arfordir Sir
Benfro ddoe gwelais grychydd/crëyr glas
(*Ardea cinerea*) ar graig ar y traeth. Gyda
llaw nid oedd nant nac afon yn agos iawn
i'r fan.

Hoffwn wybod a yw'r aderyn yma yn dal
pysgod dŵr hallt yn ogystal â physgod dŵr
croyw.

Cofion gorau
John Lloyd Jones

Diolch am gwestiwn byr ond diddorol.
Ydyw, mae'r Crëyr Glas yn aml yn bwydo
ar yr arfordir, gan chwilio am ei damaid yn
y llynnoedd dŵr hallt ymysg y creigiau ar y
traeth, lle mae'n dal cregyn gleision,
pysgod a chrancod. Mewn rhai mannau ym
Mhrydain y mae hyd yn oed yn nythu ar y
creigiau ar lan y môr.

Dyma un stori drist am y Crëyr Glas.
Flynnyddoedd yn ôl, yn ystod cyfnod o rew
caled ym mis Ionawr, cofiaf ddod o hyd i
un wedi marw mewn coedlan ger Ysgeifiog,
yma yn Sir Fflint. Yr oedd ei draed wedi
rhewi yn sownd wrth gangen o goeden
helyg ac roedd golwg druenus iawn arno.
Gan fod cymaint o'r llynnoedd wedi rhewi,
mae'n siŵr ei fod yn wan o ddiffyg bwyd.

Gol.

Grantiau'r Gymdeithas

Unigolion – Ysgolion – Colegau

Oes gennych chi ddi-ddordeb mewn gwneud prosiect ar ryw agwedd ar
amgylchedd Cymru?

Er mwyn annog gwaith ymchwil neu waith arolwg, mae Cymdeithas Edward Llwyd yn
cynnig y grantiau canlynol bob blwyddyn:

A) i rai dan 18 oed – £200

B) i rai dros 18 oed – £400

Dylai'r gwaith ymwneud â rhyw faes o fyd natur (e.e. astudiaeth o blanhigion, creaduriaid,
creigiau, cynefinoedd) neu unrhyw agwedd ar gadwraeth, ecoleg neu'r amgylchedd.

Dyddiad Cau: Rhagfyr 31 bob blwyddyn

Manylion llawn a ffurflen gais oddi wrth:

Arwel Michael
58 Min-y-Rhos
Penrhos
Ystradgynlais
Powys
SA9 1QW



Coffad

Fe gollodd Cymdeithas Edward Llwyd un o'i haelodau mwyaf gweithgar a gwerthfawr pan fu farw Wil Croesor ar Ebrill 20ed, 2002. Ar ei theithau a'i phwyllgorau y deuthum i i'w adnabod a'i werthfawrogi. Chwithig yw sylweddoli na chawn ei gwmni bellach.

Brodor o Ddyffryn Ardudwy oedd, wedi ymgartrefu yng Nghroesor efo gwerthfawrogiad dwfn o ddaeareg, hanes, bywyd gwyllt a thrigolion y ddwy ardal. Naturiaethwr eang iawn ei ddi-ddordebau oedd Wil, efo'r awydd cryf i rannu ei wybodaeth a'i storïau efo eraill, a llwyddai i wneud hynny heb fod yn ymwithiol, mewn ffordd addfwyn, ddiymhongar. Ni raid ond pori yn ôl-rifynnau'r Naturiaethwr i sylweddoli mor amryddawn oedd, efo ysgrifau diddorol ar löynnod byw yng nghoedydd Maentwrog; gweddillion gwymon y môr a'r hwyl fôr ar draeth Harlech; a'r diffyg ar yr haul o Groesor yn '99, ymysg eraill.

Ymhlith y teithiau a arweiniodd roedd rhai cofiadwy iawn i'r Arddu, a'r Cnicht, o gwmpas Llyn Mair, o'r traeth i olwg y mwynfeydd manganis uwchben y Bermo, ac ar Lôn Eifion gyda'r nos, a'i wraig Ann bob amser yn gymorth efo'r blodau. Roedd hefyd yn sylwgar a huawdl ar adar ac anifeiliaid wrth gwrs, ond hefyd ar chwilod a phryfed, ar flodau, gweiriau, rhedyn, mwsogl, cen a llyisiau'r afu. Os nad oedd yn

William Ifor Jones 1934–2002



arwain byddai'n sgwrsio a dysgu ar hyd y ffordd, yn aml yn gwneud casgliad o weiriau neu frwyn ac yn dangos sut i'w adnabod, i mi ac eraill. Amlygwyd ei allu i gyfleu rhamant byd natur ar daith gwylio adar yr aberoedd ar y Fawddach ganol Chwefror diwethaf, pan adroddodd hanes gweld yr Wylan Ifori, anhygoel o brin, ar draeth Morfa Bychan ger Porthmadog yn bwydo yn hollol ddiodyn ar ysgerbwd llamhidydd. Eglurodd Wil fod hon, yn groes i bob aderyn ymfudol arall yn symud i'r gogledd efo'r tywydd oer, gan fod yr arth wen yn llwyddo i ddal morloi oddi ar y rhew,

a'r wylan yn ddibynnol ar weddillion ei ysglyfaeth, ac felly dim ond yn arfer gweld ambell i Esgimo. Roedd ei iaith yn fyw a rhywiog, yn rhannol, mi gredaf, am ei fod mor gyfarwydd â iaith y Beibl a'r emynau, ac o achos ei gefndir amaethyddol ym Meirionnydd; a hyn ynghyd â'i ffraethineb parod yn werthfawr tu hwnt yng ngwaith paneli enwau a thermau y Gymdeithas. Teimlais y wefr a gafodd, mor fyw ei ddisgrifiad, o glywed cynnwrf mewn nant weundir gul, wedi'i gordyfu efo llwyni a brwyn, a chanlyn y sŵn i ddarn clir a gweld dau ddyfrgi yn nofio efo'r llif "fel dwy sach".

Byddai'n paratoi rhestrau manwl o enwau planhigion mewn Cymraeg, Lladin



a Saesneg ar gyfer ei deithiau, gan bob amser, yn nodweddiadol, gydnabod ei ffynonellau. Dyma ddyfyniad o un ohonynt sy'n dangos ei ymwybyddiaeth o fywyd yr ucheldir, a'i werthfawrogiad o iaith.

Torri gwair â phladur blwm¹
Ar foelydd llwm mynyddig,
Troell y corun² yn galed iawn
A'r wana'n³ llawn o gerrig,
Ni chaf arfod⁴ yn fy myw
Gen wreiddiau'r eithin⁵ Ffrengig.
Claddwyd ei weddillion yng ngolwg y
Cnicht, uwchben y Gwernydd. Ymysg y
blodau cynnil ar ei fedd roedd dwy dorch

gymwys o flodau gwyllt mewn mwsogl a dail eiddew, briallu a briallu Mair, caru'n ofer, perfagl a llygad Ebrill. Er mor gelfydd y gwaith, gwywo'n naturiol wnaiff y rhain, ond bydd y cof am ein cyfaill Wil yn parhau'n ir yn hir iawn.

Maldwyn Thomas

- 1 pladur blwm: pladur a llafn o dymer meddal, yn hoga'n dda ond yn colli ei fin yn fuan. *Cydymaith Byd Amaeth*, Huw Jones
- 2 brwynen isel, galed iawn, sy'n tyfu ar ffurf troell gwallt ac yn difetha min y bladur. *Juncus squarrosus*, heath rush.
- 3 o gwanaf – y gwair a dorrid ag un drawiad o'r bladur
- 4 arfod – trawiad pladur
- 5 eithin i'w falu'n fwyd i anifeiliaid, *Ulex europaeus*, gorse.

Wil Croesor

Sisial ym mhen y dalar - a wna llu
Edward Llwyd mewn galar;
Roeddet ti yn gwmni gwâr,
Oedaist ym mysg yr adar.

Yr hen Wil, yr anwylaf - ar ddeudroed
o'm cyfoed, fe'i cofiaf -
Wil a'i wên fel heulwen haf
neu gnau mewn ffair gynhaeaf.

Y bachgen ifanc, bochgoch, - fu lawen
dan ei flewyn cringoch,
a daenai hud amdanoch
yn glên. Ni thawodd ei gloch.

Iolo Wyn Williams



Adolygiadau

Môr a Mynydd

Eryri a'r glannau o'r awyr

Ffotograffiaeth: Gwilym Davies

Testun: Iwan Llwyd

Llun y clawr: Sian Parri

79tt. Gwasg Carreg Gwalch (2001)

£9 clawr meddal

Cyflwynir y testun yn y Gymraeg a'r Saesneg.

Campwaith, yn wir, wedi ei saernïo'n grefftus gan Gwilym Davies, y ffotograffydd, ac Iwan Llwyd, awdur y testun ond gan gydnabod cyfraniad Arfon, y peilot diwyd.

Yn ei ragair, fe eglura Gwilym Davies, cyn-ddeintydd, fel y bu i Arfon, y peilot, ac yntau daro ar ei gilydd ac mai ffrwyth y crwydro uwchben golygfeydd godidog Eryri a'r glannau yw'r llyfr arbennig hwn, hynny law yn llaw â dawn Iwan Llwyd, wrth gwrs. Fe ddatgela hefyd rhyw gymaint o gyfrinachau dawn y ffotograffydd llwyddiannus.

Fe lwydda Iwan Llwyd i hoelio ein sylw o'r cychwyn cyntaf yn ei ymdriniaeth gynnil o ambell lecyn a chymeriad allweddol i gefndir y darluniau – megis Thomas Pennant a thafarn y Gwindy (Gwyndy), Thomas Telford ac eraill ac ambell ddarlun diweddarach. Bardd diwylliedig a'i wreiddiau ym Mangor yw Iwan – a bardd y Goron yn Eisteddfod Genedlaethol Cwm Rhymni 1990.

...a thonnau gwyllt y môr

Amrywiol batrymau byd natur y gorffennol yn ymdoddi i batrymau newyddion dyn a geir yn yr adran gyntaf. Cawn Iwan Llwyd drwy gyfrwng ei destun cryno am lwybrau'r pererinion yn cyfoethogi'r lluniau cain. Fe'n hatgoffa mai glynu at y glannau a llwybrau'r môr a wnâi'r trigolion cynnar. Oni fyddai gwahaniaeth yn nhirwedd gogledd Cymru pe byddai Porthdinllaen yn Llŷn yn brif

borthladd yn hytrach na Chaergybi yn y 19g? Sut bynnag, erys tystiolaeth o'r 'gwaed a'r gweddiau' ym mhrofiad y trigolion.

...yng nghwmni'r Saint

Gallwn fyfyrto ar hanes Cristnogion cynnar oes y seintiau – Deiniol ac eraill a'u cytiau crynion 15 canrif yn ôl. Diddorol hefyd yw hanes Maelgwn Gwynedd a datblygiad Bangor a phwysigrwydd yr ynnysoedd, megis Seiriol, Cybi a Chwyfan a'u gwerth fel amddiffynfeydd naturiol. Pa fardd o Gymro a gladdwyd ar Ynys Tysilio? Cyfeirir at gyfnod crefyddol cyn-Gristnogol, cyfnod y cromlechi a'r Derwyddon. Môn ydoedd prif ganolfan Derwyddon Prydain, cofiwch! Mynnwch wybod hefyd am y crefftwyr rhyngwladol ar yr ynys – 150CC i 500C. Crybwyllir hefyd gyfraniadau 'gŵyr mawr Môn', yr enwadau ymneilltuol ac ambell ddiwygiad ar y gymdeithas Gymraeg.

...dan gysgod y meini

Daw mwy o gyffro fyth yn sgîl hanes y Graig Lwyd ar fynydd Penmaenmawr a gafodd ei gweithio ers tua 3000 CC. Cyfeiria at yr amaethwr cynnar yn ffurfio caeau ac yn aredig am y tro cyntaf yn ardal Abergwyngregyn – ac am y Rhufeiniaid yn dod drwy Fwlc y Ddwyfaen i godi Caer Saint yn Arfon. Hefyd y cloddio i godi caerau a chestyll i wrthsefyll ymosodiadau – megis Castell Dolbadarn, Castell y Bere ac ati, ac wrth gwrs, llysoedd tywysogion Gwynedd ar lannau'r Fenaï. Ond yn ddiweddarach daeth Edward i chwalu'r adeiladau Cymreig a defnyddio'r cerrig i adeiladu ei gestyll ei hunan. Ond beth am ddylanwad Tuduriaid Penmynydd yn hyn oll?

...dilyn llwybrau

Adran a aiff â ni'n ôl i 4000 CC yw hon, sy'n olrhain fel y bu i lwybrau amrywiol ddatblygu. Cyfeiria at gyfnod cyn y map



gweledol gan mai ar gof a chadw ac mewn cerddi y ceid cofnod ohonynt. Diddorol yw cyfraniad y goresgynwyr ar un llaw a Iolo Morgannwg ar y llaw arall. Cawn Iwan Llwyd yn sôn am anturiaethau tebyg o eiddo John Evans, y fforiwr a'r mapiwr mentrus o Gymro yn yr Amerig. Cawn ein hatgoffa fod llwybrau erbyn hyn yn rhan o batrwm eithaf soffistigedig.

...trefi a phentrefi

Mynnwch wybod ystyr wreiddiol 'tref'! Datblygiad diweddar iawn yw trefi yn yr ystyr gyfoes yng Nghymru. Ceir hanes tref Y Bala a'i chysylltiadau â'r Mabinogi, Michael D. Jones a'r Coleg Diwinyddol, Thomas Charles a stori Mari Jones a'i Beibl heb sôn am gyfeiriad at y cysgod hwnnw a adawodd hanes trist Tryweryn, hynny'n fwy diweddar, ar y fro a Chymru drwyddi draw. Mae hanes cyffrous i hen lôn bost yr A5 a dylanwad pont hynafol Llanrwst – Inigo Jones 1636 – a phontydd eraill ddwy ganrif yn ddiweddarach ym Metws-y-Coed a Chonwy a adeiladwyd ganddo, hynny yn y dyddiau pan redai'r A5 drwy Lanrwst cyn anelu am Gonwy a thros y Sychnant. A beth am ffordd yr Arglwydd Penrhyn i fyny Nant Ffrancon i Gapel Curig i hwyluso'r chwareli? Cawn ffeithiau o bwys am gyffro cynnar ardaloedd Llandygai, Bethesda, Porthaethwy, Y Felinheli a Chricieth ac ambell hanesyn diddorol arall.

...gweithio ar wyneb y graig

Cyfeiria at yr amrywiol ddylanwadau ar siâp y tirwedd yn y fro. Gwnaiff Iwan gyfiawnder â'r diwydiant hynaf un, sef amaethyddiaeth, – yn yr ucheldir a'r dyffrynnoedd, y waliau sychion a chyfeiriad at yr edwino tebygol yng ngafael amaethyddiaeth ar y tirwedd i'r dyfodol. Cawn ein hatgoffa o greithio ffyrnicach o lawer yn sgîl cloddio copr. Cawn hanes

Nant Gwrtheyrn a'i ramant a Chorris a'r diwydiant llechi. Erys sgerbydau Trawsfynydd a'r Wylfa i'n hatgoffa o fwrlwm y gorffennol ond daeth pwerdy Dinorwig i lygad yr haul erbyn hyn.

...chwerthin a chwarae

Sonnir am y berthynas agos a fu erioed rhwng gwyl a gwaith ond bod hamdden ar gynnydd bellach. Onid yw'r canolfannau hamdden yn heriol o agos i ganolfannau chwys y dyddiau gynt! Pwysleisir cyfraniad Clough Williams-Ellis a'i weledigaeth bensaernïol ym Mhortmeirion a thraethau Eifionydd a Phen Llŷn ac ambell encil 'i enaid gael llonydd' ym misoedd y gaeaf. Cyfeirir at sawl cwrs golff o safon ac ambell reilffordd bleserus iawn – yn wir, onid oes deunydd hamddena di-ben-draw!

...wrth fy nghefn

Ceidw Iwan Llwyd ar ganol y thema reit i'r diwedd. Cyfeiria at bwysigrwydd y creithiau a phob symbol arall sy'n adlewyrchu patrwm y canrifoedd. Stori hynod yw honno am dŷ Mona a adeiladwyd gan Telford tua 1819 yn lle Gwyndy – cyrchfan pwysig i deithwyr y goets fawr cyn dyddiau'r rheilffordd o 1848 ymlaen. Gwelwn fel y bu i groeswyntoedd y blynyddoedd droi lluo o gapeli, tafarndai a'u tebyg yn furddunod. Ond fe erys y cyfle i ninnau sefyll a syllu mewn rhyfeddod ar Yr Wyddfa a'i chriw yn union fel yr arferai ein hynafiaid gynt, yn wir, ers pan nad oedd pontydd yn cysylltu Môn â'r tir mawr.

Llyfr anghyffredin o ddiddorol a'r lluniau yn cyfannu'r gwaith yn berffaith. Er na chrybwyllais y lluniau wrth imi geisio amlinellu'r testun, y mae iddynt le o bwys. Y gamp yw darllen gair a llun yn gyfochrog.

Gron Ellis





The Plant Life of Snowdonia

Gol. Peter Rhind a David Evans

Gwasg Gomer 2001

173 tud. llawn lluniau lliw

(ISBN 1 84323 04 5) £19.95 clawr caled

Mae'n siŵr mai Eryri yw'r ardal enwocaf yng Nghymru am ei phlanhigion gwyllt, ond yn rhyfedd iawn ni chafodd Flora safonol ers dros gan mlynedd. Er nad dyna a geir yma, y mae'r gyfrol hon yn mynd â ni ran o'r ffordd i'r cyfeiriad iawn.

Mae'n ystrydeb dweud mai'r Beibl yw'r unig lyfr da a sgrifennwyd gan bwyllgor, ond yn wir rhaid cydnabod bod gwaith pob un o'r wyth cyfrannwr i'r gyfrol yn cydorwedd yn ddigon cyfforddus a rhaid longyfarch y golygyddion ar eu gwaith.

Ar ôl cyflwyniad atgofus gan R.H. Roberts a Rhagarweiniad gan Peter Rhind sy'n tanlinellu hanes daearegol Eryri ynghyd ag ychydig am effaith Oes yr Ia a dylanwad dyn, cawn yr wyth bennod ganlynol: *Planhigion blodeuol* gan Barbara

Jones, *Rhedyn* gan Dewi Jones, *Cnwpp-fwsoglau a Gwair Merllyn* gan Peter Rhind, *Marchrawn* gan Peter Rhind, *Mwsogau a Llysiau'r afu* gan Tim Blackstock a Marcus Yeo, *Ffyngau* gan Charles Aron, *Cen* gan Allan Pentecost ac *Algae Dŵr Croew* gan Allan Pentecost a Christine M. Happey-Wood.

Dyna rywbeth at ddant pob math o fotanegwyr! Mi drois i yn gyntaf i'r bennod ar y planhigion blodeuol gan Barbara Jones (ydych chi'n cofio ei darn am y Lloydia yn Y Naturiaethwr dro'n ôl?). Ni chefais fy siomi. Dyma un sy'n nabod pob planhigyn wrth ei enw cyntaf ac roeddwn wrth fy modd yn ail-gyfarfod â'r Tormaen Porffor a'r Tormaen Siobynnog, Pren y Ddanodd a'r Gludlys Mwsoglyd, y Derrig, y Pabi Cymreig a'r Gronnell, a phob un yn cael ei gyflwyno'n daclus o fewn ei gyd-destun ecolegol.

Fel y buasech yn disgwyl, mae Dewi Jones (cyfrannwr cyson arall i'r Naturiaethwr) yn ei elfen yn trin a thrafod y rhedyn. Cawn gyfarfod â'r llysieuwyr cynnar a fu'n chwilio'r llethrau yn ystod yr ail ganrif ar bymtheg a chawn gip ar 'Wil Boots' a'i debyg a fu'n tywys yr ymwelwyr cefnog dros y clogwyni gyda'u hysfa ffasiynol i gasglu rhedyn, yn ystod oes Victoria. Ond nid edrych yn ôl dros ysgwydd yn unig a geir yma – cawn grynodedb clir o gylchdro bywyd y rhedynen, a chawn fynd am dro i'r gwahanol gynefinoedd – i'r creigle uchel a'r clogwyni, i'r gors a'r goedwig, i'r tir glas a'r waliau cerrig. Cawn gyfarfod â'r Lloerredynen a Thafod y Neidr, y Rhedynen Woodsia a'r Wrychredynen Gelyn, a hyd yn oed Rhedynen Cilarne – yr enwocaf a'r brinaf ohonynt i gyd.

Gellid manylu ar bob pennod, ond rhaid bodloni ar ddweud bod y safon yn gyson uchel a'r cyflwyno, mewn gair a llun yn effeithiol a phroffesiynol iawn. Rhaid

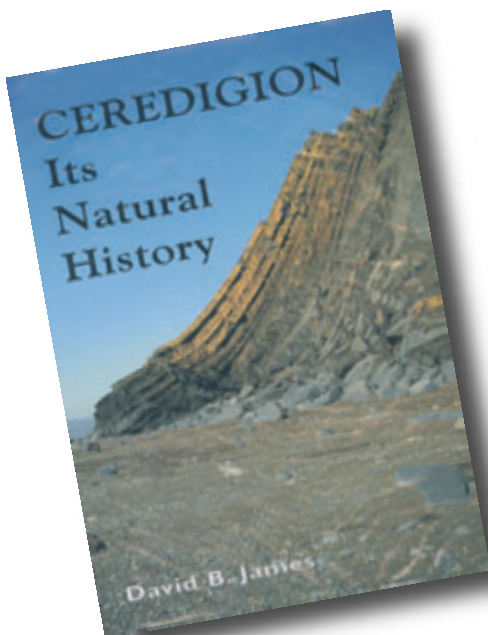


cyfeirio'n arbennig at safon y lluniau. Does dim un gwael, ac mae'r goreuon yn ardderchog. Mae'r llun o Lyn Padarn tua diwedd y llyfr yn gampwaith.

Diolch am lyfr mor safonol sy'n osgoi'r demtasiwn i siarad i lawr â'r darlennydd, ond sy'n cyflwyno gwybodaeth mewn ffordd broffesiynol a darlennadwy. Un o brif amcanion y llyfr yw ennyn parch y darlennydd at gyfoeth arbennig Eryri a'i blodau. Darlennwch – a chewch eich swyno.

Rhaid canmol Gwasg Gomer am eu gwaith campus yn cyhoeddi ac yn argraffu; mae'n bleser gafael yn y gyfrol a bodio trwyddi. Pa bryd y cawn gyfrol o'r fath yn Gymraeg?

G. W



Ceredigion: Its Natural History

David B. James

Cyhoeddwyd gan yr awdur, Dolhuan, Llandre, Bow Street, Ceredigion, SY24 5AB.

204 tud., llawn darluniau lliw.

(ISBN 0 9517470 1 0) £21.00 clawr caled

Nid bob dydd y daw llyfr fel hyn o'r wasg yng Nghymru. Y peth cyntaf i'ch taro yw diwyg y gyfrol, – y rhwymiad cryf, yr argraffu glân, y papur da ac yn fwy na dim y cannoedd o luniau lliw – a'r rhan fwyaf ohonynt o safon uchel iawn.

Magwyd David James ar fferm fynydd yn ardal Myddfai, Sir Gaerfyrddin, ac wedi graddio mewn botaneg ym Mangor a Chaergrawnt, bu'n gweithio ar staff Coleg Aberystwyth yn bennaf ar dyfiant planhigion a chnydau.

Mae'r awdur yn dehongli teitl ei lyfr yn eang, a chawn ymdriniaeth o greaduriaid, planhigion, creigiau a chynefinoedd Ceredigion.

Yn y ddwy bennod gyntaf, cawn ymdriniaeth fanwl a diddorol o ddaeareg y sir ac o effeithiau Oes yr Ia, a hoffais y ffordd y mae'r awdur nid yn unig yn disgrifio ond hefyd yn dehongli'r hyn a wêl, er enghraifft, effaith y rhewlif ar dud. 20. Mae'n amlwg fod geomorffoleg yn agos at ei galon ac mae'n cael hwyl ar gyflwyno cyfrinachau'r tirwedd. Yr un modd, cawn olwg fanwl ar ddylanwad dyn ar ei gynefin, ac mae'n amlwg fod David James yn gwbl gartrefol yn disgrifio llystyfiant yr ucheldir.

O'r deuddeg pennod y mae wyth ohonynt yn ymdrin â phynciau arbennig, a



chawn ein harwain o'r mynydd i'r môr, o'r gors i'r llyn ac o'r caeau i'r goedwig, gyda disgrifiad gafaelgar o bob cynefin yn ei dro. Ceir pennod ddiddorol iawn yn ymdrin â'r diwydiant mwyngloddio yng Ngheredigion yn y gorffennol, ac nid anghofir am bwysigrwydd y mynwentydd fel lloches i fywyd gwyllt heddiw.

Nid yw'r llyfr heb ei feiau. Mae amryw o frychau iaith wedi llithro i mewn i'r tudalennau, gwallau gramadeg gan amlaf, y gellid bod wedi'u cywiro cyn rhyddhau'r profleuni i'w hargraffu, ac mae gan yr awdur ei ddull idiosyncrataidd ei hun o ysgrifennu geiriau megis "cross-leafed" a "road side". Hefyd, y mae cryn lawer o anghysondeb yn y dull o gofnodi cyfeiriadau a llyfryddiaeth, ac er bod y nodiadau lluosog yn ddiddorol a defnyddiol nid oeddwn yn hoffi chwilio amdanynt ar ddiwedd pob pennod – buasant yn hwylusach ar waelod y dudalen. Nid yw'r mynegai bob amser yn ddigonol, e.e. wrth chwilio am luniau Gwas y Neidr cawn ein cyfeirio at dudalen 87 ond nid at dudalen 134, ac ni chynhwysir enwau gwyddonol y rhywogaethau o gwbl yn y mynegai.

Ond er gwaethaf y mân wendidau hyn, mae'r gyfrol hon yn un arbennig o werthfawr ac yn un hynod o ddiddorol. Mae'r awdur wedi llwyddo i gyflwyno toreth o wybodaeth mewn dull sy'n denu'r darllynydd ymlaen i'r dudalen nesaf! Os mai Cardi ydych, mynnwch eich copi, ac fe fyddwch yn falch o'ch sir, ac i bawb arall, go brin y medwrch gadw draw ar ôl pori drwyddo!

G.W

Climate Change and Nature Conservation in Britain and Ireland

Gol. Cooke, C. a Harrison, P.A.

Monarch

**UK Climate Impacts Programme 2001
18 tud.**

I'w gael am ddim oddi wrth:

UKCIP, Union House, 12 St. Michael's Street, Oxford OX1 2DU. Tel. 01865 432076.

Cafodd problem y 'newid hinsawdd' ei drin a'i drafod ar y cyfryngau ers blynyddoedd bellach, a phawb yn gofyn pa un ai ffaith ai ynteu rhyw ddamcaniaeth ddi-sail yw'r holl sôn am gynhesu byd-eang.

Erbyn hyn mae'n debyg fod pawb yn derbyn fod y newidiadau yn digwydd ac mae'n hawdd derbyn nad yw holl agweddau'r tywydd 'ddim fel y buon nhw'. Peth arall yw penderfynu i ba raddau y mae dyn yn effeithio ar hyn i gyd, a phroblem arall eto yw gwybod sut i berswadio cenhedloedd y byd i wynebu eu cyfrifoldeb.

Pam sôn am hyn heddiw? Wel, am fod llyfryn hynod o ddiddorol wedi cyrraedd yma'n ddiweddar, sy'n fodlon mentro am y tro cyntaf (hyd y gwn i) i ragweld effeithiau newid hinsawdd ar blanhigion a chreaduriaid penodol yma yn yr ynysoedd hyn.

Mae'r ddogfen yn rhoi crynodeb o'r hyn y gellir ei ddisgwyl o fewn y 80 mlynedd nesaf. Ymddengys bod yr awdurdodau i gyd yn cytuno y bydd y tymheredd yn codi ar gyfartaledd rhwng 1.4° a 5.8° centigrade yn fyd-eang yn ystod y ganrif, ond dyma'r frawd allweddol...

'Cyfyd ansicrwydd ynglŷn â phroffwydo'r hinsawdd i'r dyfodol gan na wyddom sut y bydd cymdeithas yn ymateb i'r bygythiad o newid hinsawdd. Ond pa mor gyflym bynnag y byddwn yn ymateb, y mae peth newid hinsawdd yn anorfod.'

Yn ôl pob tebyg, gallwn ni yng ngwledydd Prydain ddisgwyl –



- codiad yn y tymheredd
- mwy o law yn y gaeaf
- cynnydd mewn anweddiad (evaporation)
- codiadau amrywiol yn lefel y môr

...a dyma rai o'r oblygiadau i fywyd gwyllt...

Tuedd i blanhigion 'gogleddol' brinhau e.e. Y Gronnell (*Trollius europaeus*) ond tuedd i blanhigion 'deheuol' i ledaenu e.e. Llygwyn Llwydwyn (*Atriplex portulacoides*).

Felly hefyd ym myd y trychfilod, gellid disgwyl lleihad yn nifer y glöyn byw Modrwyog y Mynydd (*Erebia epiphron*) ond

cynnydd yn nifer Y Gwibiwr Mawr (*Ochlodes venata*).

Ym myd yr adar, disgwylir i'r Trochydd Gyddfgoch brinhau ond i'r Durtur gynyddu.

Ceir llawer mwy o enghreifftiau.

Dyma grynodedb defnyddiol o'r wybodaeth ddiweddaraf. Anfonwch am gopi yn rhad ac am ddim.

G.W





Diploma/MA



Ôl-Radd/Ôl-Brofiad mewn

Rheolaeth Cefn Gwlad

Chwilio am waith ym myd cadwraeth?
Angen hwb i'ch gyrfa?

Os oes gennych radd neu brofiad perthnasol mewn gwaith cefn gwlad neu ym myd yr amgylchedd, hwyrach mai'r cwrs hwn yw'r union beth sydd ei angen arnoch!

- **Cwrs blwyddyn llawn amser neu rhan amser dros ddwy flynedd**
- **Cyfuno profiadau theoretig ac ymarferol**
- **Astudiaethau perswyl yn Eryri**
- **Hyfforddiant o ansawdd ardderchog**
- **Uchel ei fri ymysg darpar gyflogwyr**

Rhoddir hyfforddiant arbenigol mewn partneriaeth â Chyngor Cefn Gwlad Cymru, Y Cyngor Astudiaethau Maes, Awdurdod Parc Cenedlaethol Eryri a'r Cyngor Chwaraeon.

Cefnogir y cwrs gan y Gronfa Gymdeithasol Ewropeaidd. Os ydych dros 25 oed, yn ddi-waith ac â'r cymwysterau perthnasol, rydych yn gymwys i dderbyn cymorth ariannol sy'n talu'r ffioedd hyfforddi ac yn cyfrannu tuag at gostau cynnal.

Am wybodaeth bellach, ffurflenni cais neu sgwrs anffurfiol, cysylltwch â:
Geraint George, Rheolaeth Cefn Gwlad,
Ysgol Astudiaethau Cymuned, Rhanbarth a Chyfathrebu,
Prifysgol Cymru Bangor, BANGOR,
Gwynedd LL57 2DG.

Ffon: (01248) 383649/383231 • Ffacs: (01248) 382189



Plas Tan y Bwlch

Canolfan Astudio Parc Cenedlaethol Eryri



POB LLWYDDIANT I'R NATURIAETHWR

Pam na ddewch i fwynhau:

**Cynhadledd Llên Gwerin, Cyrsiau Byd Natur, Sampleri Cymreig,
Dilyn Ffyrdd Y Porthmyn, Cwrs Hanes, Chwarellyddiaeth, a.y.b.**

Croeso hefyd i Gymdeithasau ddod i dreulio gyda'r nos: cewch ymwled â'r gerddi, pryd o fwyd, darlith sleidiau. Gellir hefyd llogi ystafelloedd i gynnal cynhadleddau / cyfarfodydd.

Rhaglen a manylion pellach:

Plas Tan y Bwlch, Maentwrog, Blaenau Ffestiniog, Gwynedd, LL41 3YU.

Ffôn: 01766 590324. Ffacs: 01766 590274

Post T: plastanybwlch@compuserve.com

**Dosberthir yn rhad i aelodau
Cymdeithas Edward Llwyd
Pris i'r cyhoedd £2.50**

**Cyhoeddir Y Naturiaethwr yn rhannol
trwy gymhorthdal gan Gyngor Cefn
Gwlad Cymru**

